

Особливості використання ABC-аналізу під час дослідження інтерфейсного (ринкового) складника економічної безпеки сільськогосподарських підприємств

Шумкова О.В.

кандидат економічних наук,
доцент кафедри статистики, АГД та маркетингу
Сумського національного аграрного університету

Шумкова В.І.

аспірант кафедри статистики, АГД та маркетингу
Сумського національного аграрного університету

Статтю присвячено розгляду питання впливу товарного асортименту сільськогосподарського підприємства на його конкурентні переваги та перспективи їх покращення. Висвітлено можливості створення найкращих економічних відносин між сільськогосподарським підприємством та його контрагентами для забезпечення високого рівня інтерфейсного (ринкового) складника економічної безпеки такого підприємства.

Ключові слова: економічна безпека, конкурентоспроможність, конкурентні переваги, товарний асортимент, ABC-аналіз.

Шумкова О.В., Шумкова В.І. ОСОБЕННОСТИ ИСПОЛЬЗОВАНИЯ ABC-АНАЛИЗА ПРИ ИССЛЕДОВАНИИ ИНТЕРФЕЙСНОЙ (РЫНОЧНОЙ) СОСТАВЛЯЮЩЕЙ ЭКОНОМИЧЕСКОЙ БЕЗОПАСНОСТИ СЕЛЬСКОХОЗЯЙСТВЕННЫХ ПРЕДПРИЯТИЙ

Статья посвящена рассмотрению вопроса влияния товарного ассортимента сельскохозяйственного предприятия на его конкурентные преимущества и перспективы их улучшения. Освещены возможности создания приемлемых экономических отношений между сельскохозяйственным предприятием и его контрагентами для обеспечения высокого уровня интерфейсной (рыночной) составляющей экономической безопасности такого предприятия.

Ключевые слова: экономическая безопасность, конкурентоспособность, конкурентные преимущества, товарный ассортимент, ABC-анализ.

Shumkova O.V., Shumkova V.I. FEATURES OF ABC-ANALYSIS IN THE STUDY OF THE INTERFACE (MARKET) COMPONENT OF ECONOMIC SECURITY OF AGRICULTURAL ENTERPRISES

The article is devoted to the question of influence of agricultural product portfolio on its competitive advantages and the question of the prospects for improve it. The possibility of creating the best economic relations between agricultural enterprises and its contractors to ensure a high level interface (market) component of economic security of the enterprise are covered at the article.

Keywords: economic security, competitiveness, competitive advantages, product portfolio, ABC-analysis.

Постановка проблеми у загальному вигляді. Одним із головних напрямів розвитку економіки України та забезпечення стабільності національної безпеки є сільське господарство. На жаль, сільськогосподарські підприємства не приділяють належної уваги власним конкурентним перевагам, що негативно впливає на їх рівень економічної безпеки та на рівень національної безпеки країни у цілому.

Аналіз останніх досліджень і публікацій. Питання впливу наявних конкурентних переваг сільськогосподарського підприємства на його економічну безпеку досліджувалося українськими науковцями лише односторонньо. Нині точаться значні дискусії про

можливості поєднання цих економічних явищ. Конкурентні переваги та економічну безпеку сільськогосподарських підприємств вивчали Л.В. Балабанова, В.П. Галушко, Я.А. Жаліло, М.М. Ільчук, С.М. Кваша, М.П. Канінська та ін.

Формулювання цілей статті (постановка завдання). Метою написання статті є дослідження можливостей проведення аналізу конкурентних переваг сільськогосподарських підприємств, визначення шляхів для їх покращення та вивчення найбільш сприятливих умов для роботи підприємства з контрагентами для забезпечення належного рівня економічної безпеки сільськогосподарських підприємств.

Виклад основного матеріалу дослідження. Із розвитком уподобань населення та збільшенням конкуренції між сільськогосподарськими підприємствами все частіше піднімається питання забезпечення інтерфейсної (ринкової) безпеки сільськогосподарського підприємства як зовнішньовиробничого складника економічної безпеки.

Поняття «економічна безпека» у розрізі конкурентоспроможності підприємства чітко трактується Л.М. Воронович, що характеризує економічну безпеку як стан незалежності суб'єктів підприємницької діяльності від недобросовісної конкуренції підприємств-монополістів, непередбачуваних договорами дій підприємств-постачальників і торговельних організацій, від нераціональної економічної і правової політики держави та інших чинників, яка дає змогу привласнювати більшу частину законних прибутків.

Виходячи із цього, можна зробити висновок, що на економічну безпеку сільськогосподарського підприємства можуть мати вплив як внутрішньовиробничі складники безпеки, такі як фінансовий, кадровий, правовий та інформаційний, так і зовнішньо виробничий – інтерфейсний (ринковий).

Часто поняття ринкового та інтерфейсного складників економічної безпеки ототожнюють та розглядають як одне ціле [1, с. 58].

На нашу думку, інтерфейсний (ринковий) складник економічної безпеки сільськогосподарського підприємства досліджує формування максимально сприятливих умов взаємодії підприємства з економічними контрагентами та можливостей і способів досягнення найбільших конкурентних переваг підприємства на обраному ним сегменті ринку.

Для підтримки належного рівня інтерфейсної (ринкової) безпеки сільськогосподарського підприємства повинно дотримуватися певних кроків.

Послідовність виконання цих кроків представлено на рис. 1.

Як було сказано вище, інтерфейсна безпека досліджує можливість формування найсприятливіших умов між самим підприємством та його контрагентами. До таких можна віднести постачальників, посередників, споживачів та конкурентів [2, с. 92].

Під час проведення таких досліджень необхідно визначити, які вимоги ставить сільськогосподарське підприємство перед кожним із контрагентів.

Кінцевий результат проведеного нами дослідження наведено на рис. 2.

Для визначення найбільших конкурентних переваг сільськогосподарського підприємства, по-перше, необхідно визначити за допомогою яких показників можна провести їх оцінку.

До показників для оцінки конкурентних переваг нами було віднесено такі:

- перелік заходів маркетингової програми для просування продукції сільськогосподарського підприємства для забезпечення переваги на ринку;
- рівень потреби сільськогосподарського підприємства на засоби, що позитивно вплинуть на формування попиту та стимулювання збуту;

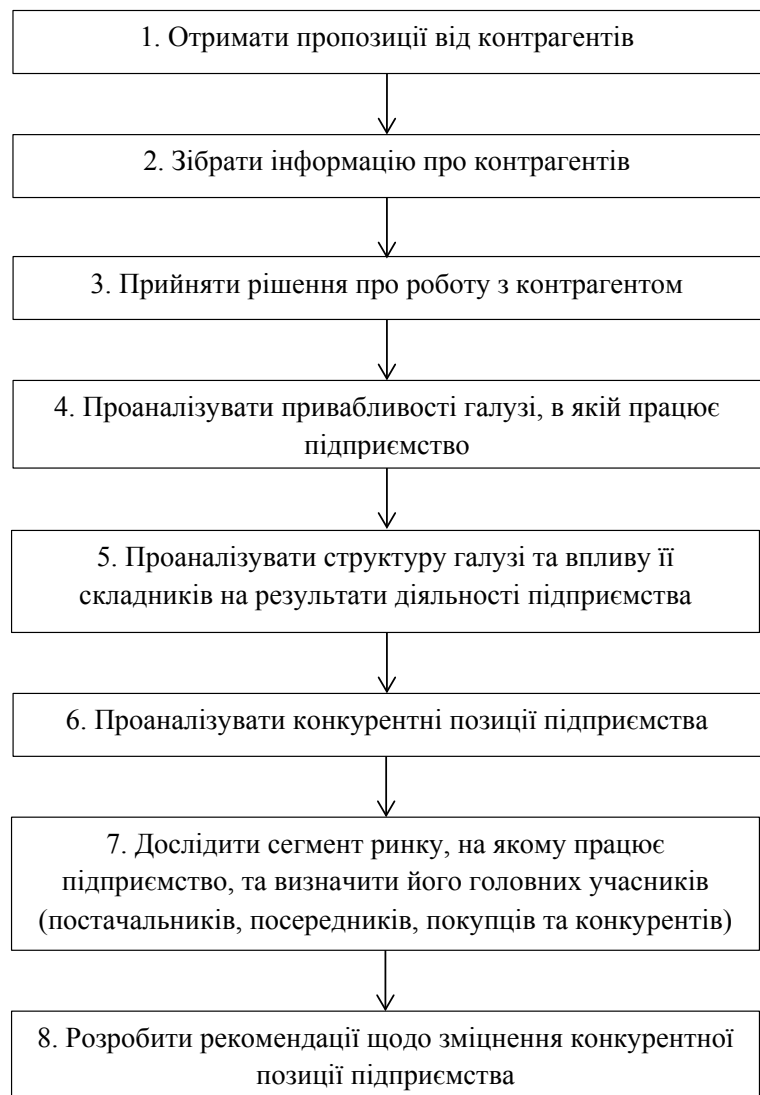


Рис. 1. Основні кроки для підтримки належного рівня інтерфейсної (ринкової) безпеки сільськогосподарського підприємства

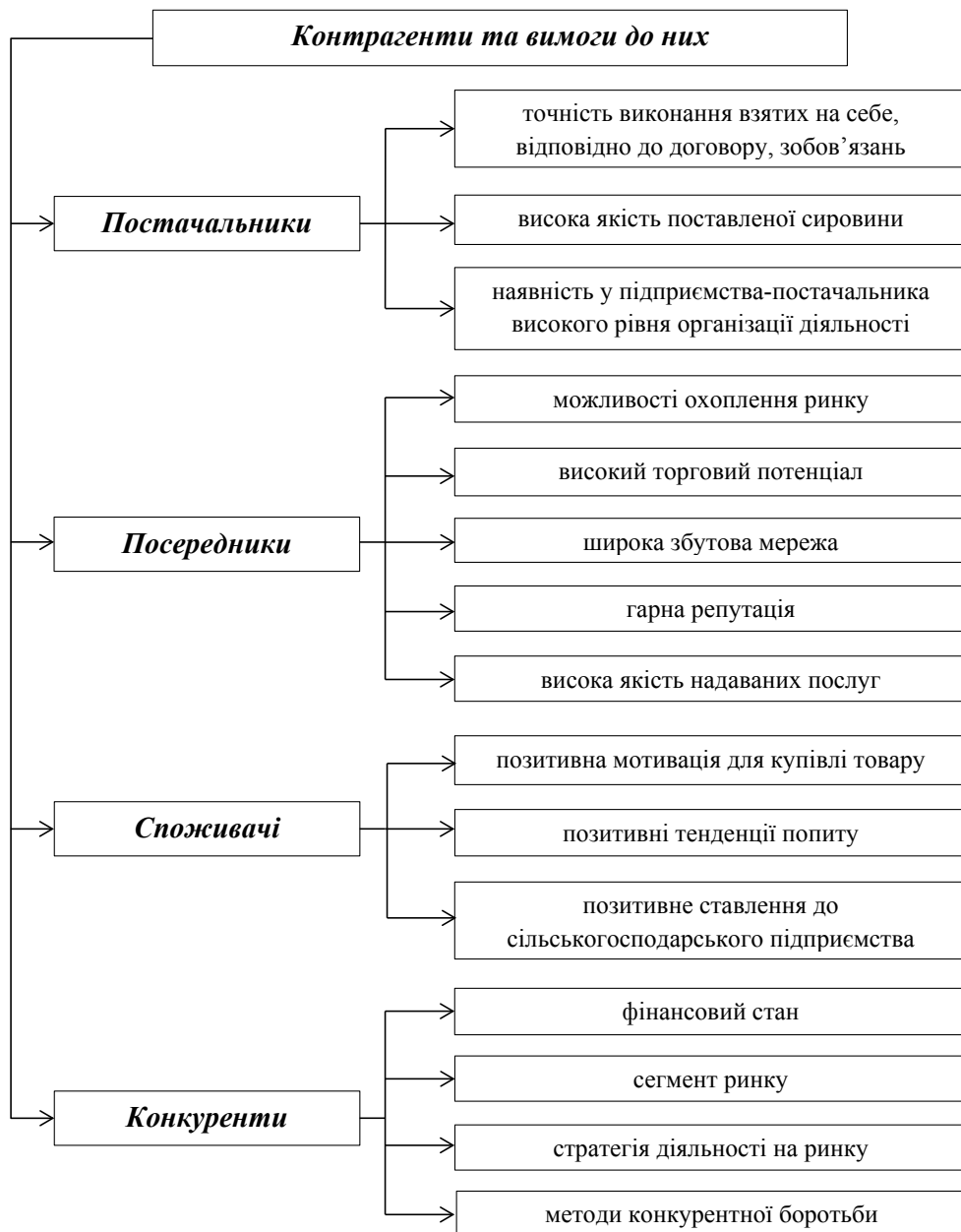


Рис. 2. Вимоги сільськогосподарського підприємства до власних контрагентів

- наявний набір ринків та сегментів ринків для реалізації кожного виду продукції;
- потреба в капіталовкладеннях для покращення якості продукції;
- асортимент продукції, її кількість, якість та конкурентоспроможність;
- рівень конкурентоспроможності сільськогосподарського підприємства.

По-друге, визначити, які критерії будуть впливати на конкурентоспроможність підприємства.

Основними критеріями, що впливають на конкурентоспроможність підприємства та за допомогою яких можна оцінити конкурентні переваги підприємства, є:

- споживчі: асортимент і якість продукції та надаваних послуг;
- економічні: ціна та система знижок [3, с. 174].

По-третє, під час дослідження питання конкурентних переваг сільськогосподарського підприємства важливо звернути увагу на його товарний асортимент, ефективність управління яким характеризують показники збуту. Такі показники можуть чітко визначити ті види продукції, які приносять найбільший дохід підприємству, та ті, виробництво яких можливо скоротити у зв'язку з їх недостатньо великою рентабельністю.

Для проведення такого дослідження використовується ABC-аналіз, відповідно до якого продукція розділяється на три категорії відповідно до одного з критеріїв: або критерій збуту, або критерій отриманого прибутку, або критерій понесених витрат на виробництво.

Після такої класифікації всю продукцію ділять на такі категорії:

- категорія «А» – це частина асортименту, яка має великий (до 50%) внесок у загальний збут;

- категорія «В» – це частина асортименту, яка має не менше 25% обсягу загального збуту;

- категорія «С» – частина асортименту з 25% або менше обсягами загального збуту.

Як зазначає Л.В. Балабанова, продукції класу «А» необхідно приділяти особливу увагу та постійно проводити щоденний її моніторинг. Що стосується продукції класів «В» та «С», то кожного дня проводити аналіз недоцільно [4, с. 257].

Проведемо ABC-аналіз асортименту СТОВ ім. Шевченка Лебедиського району Сумської області та проаналізуємо вплив асортименту на конкурентні

переваги цього підприємства як складника його інтерфейсної (ринкової) безпеки.

Вихідні дані для проведення аналізу представлено в табл. 1.

Після проведення ABC-аналізу асортименту СТОВ ім. Шевченка Лебедиського району Сумської області за розміром повної собівартості нами було розподілено товарний асортимент так:

- група «А»: молоко;

- група «В»: вирощування (у живій масі) ВРХ, кукурудза на зерно, пшениця озима;

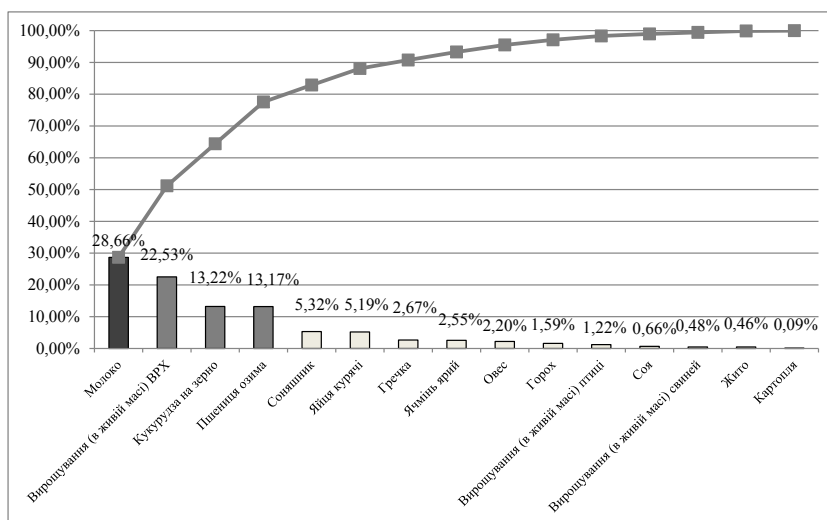


Рис. 3. Діаграма Парето

Таблиця 1

Вихідні дані для проведення ABC-аналізу асортименту СТОВ ім. Шевченка Лебедиського району Сумської області

№ з/п	Вид продукції	Повна собівартість одиниці продукції, тис. грн.	Чиста виручка (дохід) від реалізації, тис. грн.
Продукція рослинництва			
1	Пшениця озима	4312,0	13018,0
2	Жито	149,0	325,0
3	Гречка	873,0	5364,0
4	Кукурудза на зерно	4329,0	8334,0
5	Ячмінь ярий	836,0	1921,0
6	Горох	521,0	1447,0
7	Овес	720,0	1309,0
8	Соняшник	1741,0	6435,0
9	Соя	217,0	751,0
10	Картопля	31,0	22,0
Продукція тваринництва			
1	Вирощування (у живій масі) ВРХ	7376,0	7536,0
2	Вирощування (у живій масі) свиней	157,0	163,0
3	Вирощування (у живій масі) птиці	398,0	165,0
4	Молоко	9383,0	11352,0
5	Яйця курячі	1701,0	1913,0

Таблиця 2

**АВС-аналіз асортименту СТОВ ім. Шевченка Лебедиського району
Сумської області за розміром повної собівартості**

№ з/п	Вид продукції	Повна собівартість одиниці продукції, тис. грн.	Частка собівартості, %	Кумулятивна частка, %	Група
1	Молоко	9383,0	28,66	28,66	А
2	Вирощування (у живій масі) ВРХ	7376,0	22,53	51,18	В
3	Кукурудза на зерно	4329,0	13,22	64,40	В
4	Пшениця озима	4312,0	13,17	77,57	В
5	Соняшник	1741,0	5,32	82,89	С
6	Яйця курячі	1701,0	5,19	88,08	С
7	Гречка	873,0	2,67	90,75	С
8	Ячмінь ярий	836,0	2,55	93,30	С
9	Овес	720,0	2,20	95,50	С
10	Горох	521,0	1,59	97,09	С
11	Вирощування (у живій масі) птиці	398,0	1,22	98,31	С
12	Соя	217,0	0,66	98,97	С
13	Вирощування (у живій масі) свиней	157,0	0,48	99,45	С
14	Жито	149,0	0,46	99,91	С
15	Картопля	31,0	0,09	100,00	С

Таблиця 3

**АВС-аналіз асортименту СТОВ ім. Шевченка Лебедиського району
Сумської області за розміром чистої виручки (доходу) від реалізації**

№ з/п	Вид продукції	Чиста виручка (дохід) від реалізації, тис. грн.	Частка виручки, %	Кумулятивна частка, %	Група
1	Пшениця озима	13018,0	21,68	21,68	А
2	Молоко	11352,0	18,90	40,58	А
3	Кукурудза на зерно	8334,0	13,88	54,46	В
4	Вирощування (у живій масі) ВРХ	7536,0	12,55	67,01	В
5	Соняшник	6435,0	10,72	77,72	В
6	Гречка	5364,0	8,93	86,65	С
7	Ячмінь ярий	1921,0	3,20	89,85	С
8	Яйця курячі	1913,0	3,19	93,04	С
9	Горох	1447,0	2,41	95,45	С
10	Овес	1309,0	2,18	97,63	С
11	Соя	751,0	1,25	98,88	С
12	Жито	325,0	0,54	99,42	С
13	Вирощування (у живій масі) птиці	165,0	0,27	99,69	С
14	Вирощування (у живій масі) свиней	163,0	0,27	99,96	С
15	Картопля	22,0	0,04	100,00	С

- група «С»: соняшник, яйця курячі, гречка, ячмінь ярий, овес, горох, вирощування (у живій масі) птиці, соя, вирощування (у живій масі) свиней, жито та картопля.

Результати проведених розрахунків представлено в табл. 2.

За допомогою діаграми Паретто можливе відображення ABC-аналізу графічним способом.

На рис. 3 представлена діаграма Парето на основі даних табл. 2.

Після проведення ABC-аналізу асортименту СТОВ ім. Шевченка Лебедиського району Сумської області за розміром чистої виручки (доходу) від реалізації нами також було розподілено товарний асортимент:

- група «А»: пшениця озима, молоко;
- група «В»: кукурудза на зерно, вирощування (у живій масі) ВРХ, соняшник;
- група «С»: гречка, ячмінь ярий, яйця курячі, горох, овес, соя, жито, вирощування (у живій масі) птиці, вирощування (у живій масі) свиней та картопля.

Результати проведених розрахунків представлено в табл. 3.

На рис. 4 представлена діаграма Паретто, яка наочно демонструє забезпечення більшої частини виручки підприємства за рахунок надходжень від реалізації озимої пшениці та молока.

Провівши ABC-аналіз, можна зробити висновок, що до групи «А» увійшла продукція, що відповідає зерно-молочному профілю діяльності СТОВ ім. Шевченка Лебедиського

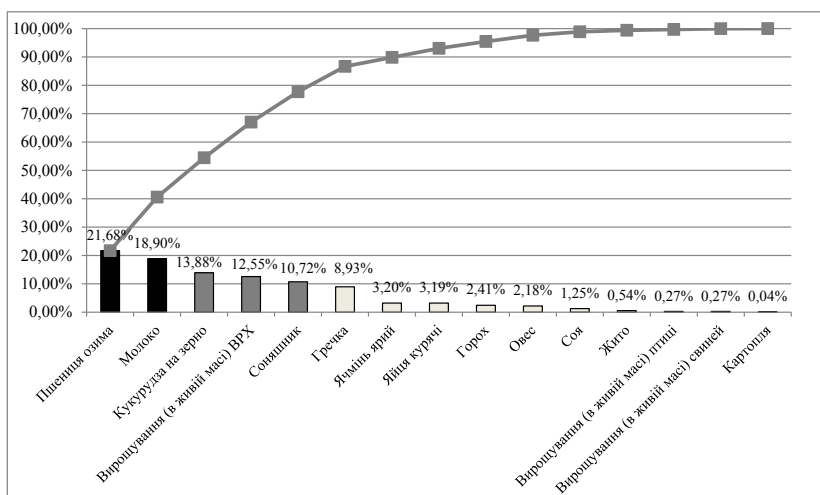


Рис. 4. Діаграма Паретто

району Сумської області, а решта видів продукції необхідна для гармонійного та раціонального розвитку як рослинництва, так і тваринництва, що має позитивний вплив на економічну безпеку цього підприємства.

Підтвердженням того, що ABC-аналіз нині став одним із методів поточного управління та способом дослідження конкурентних переваг сільськогосподарського підприємства для підтримки достатнього рівня інтерфейсної (ринкової) безпеки сільськогосподарського підприємства, є формування звіту «ABC-аналіз продажів» за допомогою універсальної бухгалтерської програми «1С: Підприємство».

Висновки з цього дослідження. Конкурентні переваги та економічні відносини сільськогосподарського підприємства з його контрагентами є динамічними економічними явищами, які необхідно постійно досліджувати та підтримувати для забезпечення найкращих умов економічної безпеки сільськогосподарського підприємства.

ЛІТЕРАТУРА:

1. Васильців Т.Г. Економічна безпека підприємництва України: стратегія та механізми зміцнення : [монографія] / Т.Г. Васильців. – Львів : Арал, 2008. – 386 с.
2. Яценко В.М. Стратегічний аналіз, економічна діагностика та оцінка конкурентоспроможності аграрних підприємств / В.М. Яценко // Вісник Східноєвропейського університету економіки і менеджменту. – 2015. – Вип. 2(19). – С. 91–100.
3. Нестеренко С.А. Конкурентоспроможність сільськогосподарських підприємств: управлінський аспект : [монографія] / С.А. Нестеренко. – К. : Аграр Медіа Груп, 2013. – 483 с.
4. Балабанова Л.В. Стратегічне маркетингове управління конкурентоспроможністю підприємств / Л.В. Балабанова, В.В. Холод. – К. : ПРОФЕСІОНАЛ, 2006. – 443 с.