

DOI: <https://doi.org/10.32782/2524-0072/2021-33-79>

УДК 364.2:330.1

## СОЦІАЛЬНА ВРАЗЛИВІСТЬ НАСЕЛЕННЯ ТА ЇЇ ПОНЯТІЙНО-ТЕРМІНОЛОГІЧНЕ ЗАБЕЗПЕЧЕННЯ

### SOCIAL VULNERABILITY OF THE POPULATION AND ITS CONCEPTUAL AND TERMINOLOGICAL PROVISION

**Риндзак Ольга Тадеївна**

доктор економічних наук, старший науковий співробітник,  
Державна установа «Інститут регіональних досліджень  
імені М.І. Долишнього Національної академії наук України»  
ORCID: <https://orcid.org/0000-0001-9889-3510>

**Ryndzak Olha**

State Institution "Institute of Regional Research Named After M.I. Dolishnyi  
of the National Academy of Sciences of Ukraine"

Статтю присвячено розвитку теоретико-методологічних основ дослідження соціальної вразливості населення. Сформульовано її авторське визначення як властивості людини (групи, спільноти), яка характеризує міру її здатності справлятися зі складними життєвими обставинами у балансі чутливості, стійкості та гнучкості. Вона включає її спроможність сприймати, протистояти, протидіяти, трансформуватися та відновлюватися під дією несприятливих чинників. Уточнено суть таких суміжних понять: виклик, ризик, небезпека, загроза. Розроблено концептуальну схему дослідження соціальної вразливості через призму основних її детермінант та деструктивних чинників. Вона показує, що ступінь вразливості визначають індивідуальні властивості людини та низка геопросторових, економічних, політичних, інституційних чинників. Крім того, проаналізовано одну з найпоширеніших проявів вразливості – бідність.

**Ключові слова:** соціальна вразливість, соціальна безпека, виклик, загроза, ризик, бідність.

Статья посвящена развитию теоретико-методологических основ исследования социальной уязвимости населения. Сформулировано ее авторское определение как свойства человека (группы, сообщества), которое характеризует степень его способности справляться со сложными жизненными обстоятельствами в балансе чувствительности, устойчивости и гибкости. Она включает в себя способность воспринимать, противостоять, противодействовать, трансформироваться и восстанавливаться под действием неблагоприятных факторов. Уточнена суть таких смежных понятий: вызов, риск, опасность, угроза. Разработана концептуальная схема исследования социальной уязвимости через призму основных ее детерминант и деструктивных факторов. Она показывает, что степень уязвимости определяют индивидуальные свойства человека и ряд геопространственных, экономических, политических, институциональных факторов. Кроме того, проанализировано одно из самых распространенных проявлений уязвимости – бедность.

**Ключевые слова:** социальная уязвимость, социальная безопасность, вызов, угроза, риск, бедность.

The article is devoted to the development of theoretical and methodological foundations for the study of social vulnerability of the population. The author defines it as a property of a person (group, community), which characterizes the degree of ability to cope with difficult life circumstances in a balance of sensitivity, resilience and flexibility. It includes its ability to perceive, resist, counteract, transform and recover from adverse factors. The essence of such related concepts as: challenge, risk, danger, threat was clarified. Vulnerability begins with the concept of challenge – the urge to act that requires going beyond comfort and achieving something new. Risk is defined as the probable action associated with the loss or reduction of certainty, which can have both positive and negative consequences; situation of uncertainty, possibility of danger or loss. Danger is a potential possibility of destabilizing, destructive influence of a set of factors; it is, in fact, any object, situation or behavior that may cause injury, impair health or harm property or the environment. Threat – external factors that can cause negative and dangerous consequences. It was established that danger and threat are different levels of security-compromising conditions. The conceptual scheme of social vulnerability study through the prism of its basic determinants and destructive factors is developed. Depending on the balance of resilience-sensitivity, a distinction between low, medium and high vulnerability was

made. The level of vulnerability depends on both individual socio-demographic characteristics of a person and external factors (geospatial, political, institutional and economic). In addition, one of the most common manifestations of vulnerability – poverty (lack of necessary resources to ensure a satisfactory lifestyle that is acceptable in a particular society and over a period of time) – was analysed. As a result, it became clear that most households in Ukraine are poor (according to subjective estimates). This highlights the need to develop a policy to reduce social vulnerability, which is the prospect of further research on this issue.

**Keywords:** social vulnerability, social security, challenge, threat, risk, poverty.

**Постановка проблеми.** Формування моделі соціальної держави, що закріплено Конституцією України, відбувається у руслі інтеграції до європейських цінностей і досягнення соціальних стандартів та відповідає світовим тенденціям гуманізації соціально-економічного розвитку. Визнаючи людину найвищою цінністю, держава гарантує безпеку, реалізацію основних прав, свобод, вільний розвиток та гідний рівень життя своїм громадянам. Ситуації соціально-економічної, політичної та екологічної кризи перешкоджають нормальній життєдіяльності людей та вимагають особливої протекції з боку держави. Оскільки різні групи населення по-різному реагують на нові соціальні виклики (напр., пандемія коронавірусу та пов'язані з нею карантинні обмеження), то це актуалізує необхідність вивчення проблеми соціальної вразливості з метою розробки ефективних заходів щодо її зниження.

#### **Аналіз останніх досліджень і публікацій.**

Концептуальні основи соціальної вразливості закладено і розвинуто зарубіжними дослідниками: Дж. Алвангом (Alwang), В. Адджером (Adger), К. Бартоном (Burton), Х. Бодем (Bohle), Б. Віснером (Wisner) та ін.

Удосконаленню соціальної політики України з метою зниження вразливості в суспільстві присвячено праці провідних вітчизняних науковців: В. Геєця, В. Куценко, Е. Лібанової, О. Макарової, В. Мандибури, О. Новікової, У. Садової та ін. Значний внесок у розвиток теоретико-методологічних основ дослідження та прикладних проблем посилення соціальної безпеки здійснили такі вчені: Т. Васильців, Б. Данилишин, А. Колот, А. Мокій, В. Скуратівський та ін.

Попри здійснені напрацювання із зазначеної проблематики, все ж на сьогоднішній день деякі питання залишаються не достатньо висвітленими. Зокрема, не сформовано загальноприйнятого визначення соціальної вразливості, а також не вироблено комплексного підходу щодо її дослідження.

**Формулювання цілей статті.** Метою статті є розвиток теоретичних основ дослідження соціальної вразливості, зокрема фор-

мулювання її авторського визначення та уточнення суті інших суміжних понять.

**Виклад основного матеріалу дослідження.** У широкому розумінні вразливий – це «той, який легко і швидко піддається зовнішнім подразненням, сприйнятливий, чутливий» [1]. Відповідно, вразливість – це здатність зазнавати шкоди чи збитків. Соціальний контекст поняття «вразливість» вказує на те, що вона стосується суспільства, його членів і характеризує незахищеність їх соціальних інтересів, а також обмеженість доступу до соціальних і культурних благ.

Серед усього різноманіття підходів до визначення соціальної вразливості можна виділити чотири найбільш поширені концепції: ризику-небезпеки, політичної економії, політичної екології та соціально-екологічних систем (табл. 1).

Генеруючи основні концептуальні підходи до розгляду цього поняття, пропонуємо таке визначення:

Соціальна вразливість – це властивість людини (групи, спільноти), яка характеризує міру її здатності справлятися зі складними життєвими обставинами у балансі чутливості, стійкості та гнучкості. Вона включає її спроможність сприймати, протистояти, протидіяти, трансформуватися та відновлюватися під дією несприятливих чинників.

Соціальна вразливість належить до категорій соціальної безпеки і розкриває свій зміст через систему взаємопов'язаних понять «виклик-ризик-небезпека-загроза». Вразливість починається з поняття виклику – спонукання до дії, що вимагає вийти за межі комфорту й досягти чогось нового. Виклик формується з певної сукупності обставин і подій, що вимагають певної реакції, дії. Він може бути прийнятий чи відхилений.

Прийняття виклику містить в собі певний ризик, який характеризується відомим чи невідомим розподілом подій. Його трактують як «ситуацію невизначеності кінцевого результату вибору серед існуючих альтернатив, яка може призвести як до позитивних, так і до негативних наслідків, ймовірність настання яких може бути оцінена»

Таблиця 1

## Підходи до визначення соціальної вразливості

Концепція	Визначення
Ризик-небезпека	«Міра здатності витримувати, опиратися або відновлюватися від наслідків небезпеки як у довгостроковій, так і короткостроковій перспективі»; «сприйнятливість людей і речей до втрат, пов'язаних з певним рівнем небезпеки, задана ймовірність того, що небезпека проявиться в певний час, в певному місці, певним чином і з певною величиною».
Політична економія	«Сукупна міра добробуту людини, яка об'єднує екологічні, соціальні, економічні та політичні впливи низки шкідливих збурень».
Політична екологія	«Характеристики особи чи групи та ситуації, яка впливає на їх здатність передбачати, справлятися, протистояти й відновлюватися після впливу природної небезпеки».
Соціально-екологічних систем	«Ступінь, до якого система, підсистема або компонент системи можуть зазнати шкоди через вплив небезпеки, збурення чи стресу»; «стан схильності до шкоди від впливу стресів, пов'язаних з екологічними та соціальними змінами, і через відсутність здатності до адаптації».

*Джерело: складено автором за [2]*

[3, с. 113]. Отже, ризик – це ймовірна дія, пов'язана з втратою чи зниженням визначеності, яка може мати як позитивні, так і негативні наслідки; ситуація невизначеності, можливість піддатися небезпеці чи зазнати втрат. Існує можливість збільшити чи зменшити шанси, ймовірність настання такої події, тобто ризик може бути збільшений або зменшений. Наприклад, в умовах пандемії коронавірусу держава зменшує ризик поширення хвороби за рахунок впровадження карантинних обмежень та забезпечення вакцинації населення з одного боку, а з іншого – кожен індивід на своєму рівні має можливість зменшити ризик захворювання за рахунок вакцинації, дотримання соціальної дистанції та правил гігієни.

Виходячи з етимології слова, небезпека – це по суті відсутність безпеки, тому першочергово доцільно розкрити зміст останньої. Загалом, виділяють чотири підходи до розуміння безпеки [4, с. 25]: статичний (безпека як стан захищеності), апофатичний (як відсутність загроз і небезпек), діяльнісний (як система заходів, спрямованих створення певних безпечних умов), пасивний (дотримання певних параметрів і норм, від забезпечення яких безпосередньо залежить безпека).

Найбільш поширеним і загальноприйнятним визначенням соціальної безпеки є її трактування як стану «захищеності життєво важливих інтересів особи, популяції, спільності, спільноти, суспільства, держави, соціуму, який забезпечується шляхом включення сукупності організаційно-економічних, політико-правових, етико-культурних та інших механізмів» [5, с. 53].

Небезпека – це потенційна можливість дестабілізуючого, деструктивного впливу сукупності чинників; це фактично будь-який об'єкт, ситуація чи поведінка, які можуть спричинити травми, погіршити здоров'я або завдати шкоди майну чи навколишньому середовищу. Загроза – зовнішні фактори, що можуть викликати негативні і небезпечні наслідки. Небезпека і загроза є різними рівнями стану, що порушує безпеку.

Залежно від суб'єкта, можна розрізнити вразливість окремої особи, групи чи суспільства. З метою розробки заходів щодо зменшення вразливості у законодавстві України виокремлено групи, які мають найбільші ризики потрапляння у складні життєві обставини, та визначено чинники, що можуть їх зумовити. Зокрема, йдеться про: «похилий вік; часткова або повна втрата рухової активності, пам'яті; невиліковні хвороби, хвороби, що потребують тривалого лікування; психічні та поведінкові розлади, у тому числі внаслідок вживання психоактивних речовин; інвалідність; бездомність; безробіття; малозабезпеченість особи; поведінкові розлади у дітей через розлучення батьків; ухилення батьками або особами, які їх замінюють, від виконання своїх обов'язків із виховання дитини; втрата соціальних зв'язків, у тому числі під час перебування в місцях позбавлення волі; жорстоке поводження з дитиною; насильство за ознакою статі; домашнє насильство; потрапляння в ситуацію торгівлі людьми; шкода, завдана пожежею, стихійним лихом, катастрофою, бойовими діями, терористичним актом, збройним конфліктом, тимчасовою окупацією» [6].

Рівень соціальної вразливості (низька, середня, висока) можна розрізняти через призму балансу стійкості та чутливості (рис. 1). Стійкість – це властивість не реагувати на певні впливи, зміни, або ж нейтралізувати їх чи навіть отримувати від них користь. Чутливість характеризує міру того, на скільки окрема особа, група, соціальна система зазнає змін під впливом певних чинників. Таким чином, менш вразливі соціальні системи характеризуються низькою чутливістю/високою стійкістю і навпаки [7, с. 12].

На скільки вразливою є та чи інша особистість залежить не лише від її індивідуальних соціально-демографічних особливостей (вік, стать, освіта, стан здоров'я і т.п.), а й від низки зовнішніх (відносно неї) чинників. Усю їх різноманітність групують у політичні (міцність демократичної системи, дотримання прав людини, рівень корупції та ін), економічні (рівень доходів, добробуту, доступ до кредитів і т.п.) та інституційні (закони, норми, правила, програми і т.п.) детермінанти [2, с. 60]. На наш погляд, до цього переліку слід також додати і геопросторові чинники, адже іноді місце проживання, середовище може виступати основним джерелом вразливості (напр., житло в районі паводків, бойових дій, сейсмічно активної чи надто забрудненої зони).

Конкретизацію викликів, ризиків, небезпек і загроз, а відповідно й класифікацію вразли-

вості, можна здійснити залежно від галузей соціальної інфраструктури та видів діяльності соціальної сфери (зайнятість населення, формування доходів, соціальне забезпечення і соціальний захист, охорона здоров'я, культура, освіта, екологічний захист, житлове і комунальне господарство і т.п.).

Найбільш поширеною формою прояву соціальної вразливості у сфері формування доходів населення на сьогодні є бідність, тобто «відсутність необхідних ресурсів для забезпечення задовільного способу життя, що є прийнятним у конкретному суспільстві та у певний період часу» [8, с. 105]. У свою чергу, розрізняють об'єктивну та суб'єктивну форми бідності. Об'єктивну бідність визначають за прийнятими у певній країні критеріями доходу та можливістю доступу до тих чи інших благ [9, с. 63].

Дослідження суб'єктивної бідності пов'язані з оцінками людей свого матеріального становища, співставленням своїх доходів із певними критеріями чи соціальною самоідентифікацією. Наприклад, вибіркове опитування домогосподарств щодо рівня їх доходів, проведене Державною службою статистики України у січні 2021 р., показало, що більшість з них (67%) відносить себе до бідних, а майже третина (32%) не вважає себе бідними, однак і не представниками середнього класу [10, с. 67–68].

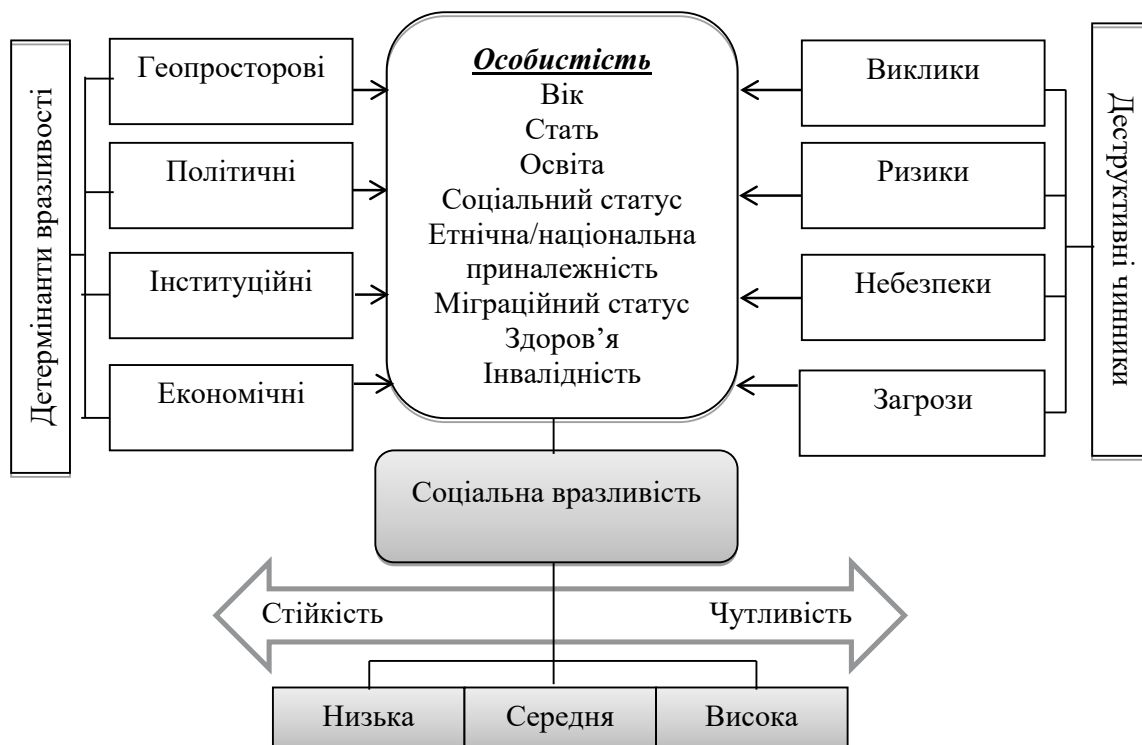
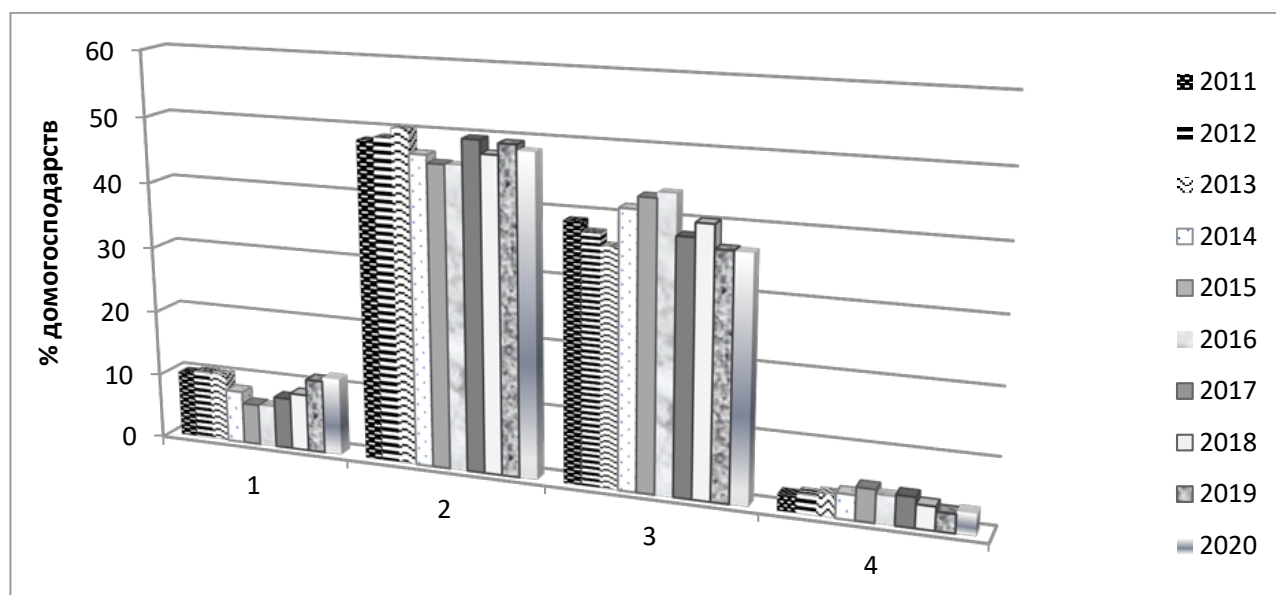


Рис. 1. Соціальна вразливість у системі понять соціальної безпеки

Джерело: складено автором



	Відповіді	2011	2012	2013	2014	2015	2016	2017	2018	2019	2020
1	Було достатньо і робили заощадження	10,1	10,5	10,4	8	6,2	6,2	7,8	8,7	11,2	11,8
2	Було достатньо, але заощаджень не робили	48,4	49	50,5	46,9	45,7	45,7	49,6	47,6	49,3	48,4
3	Постійно відмовляли у найнеобхіднішому, крім харчування	39	37,6	35,8	41,4	43,2	44	38,1	40,2	36,7	36,6
4	Не вдалося забезпечити навіть достатнє харчування	2,5	2,9	3,3	3,7	4,9	4,1	4,5	3,5	2,8	3,2

Рис. 2. Розподіл домогосподарств України за самооцінкою рівня їх доходів (2011–2020 р.)

Джерело: складено автором за даними [11]

Моніторинг суб'єктивної бідності здійснюється і за допомогою визначення спроможності домогосподарств заощаджувати свої доходи. Аналіз такого моніторингу за останніх 10 років (2011–2020 рр.) показав, що приблизно половині домогосподарств України було достатньо їх доходів, хоча заощаджень зробити не вдалося (рис. 2). У середньому менше, ніж кожне десяте домогосподарство робило заощадження, при цьому у 2015 і 2016 роках частка таких була найменшою і становила всього 6,2%. Досить вагома частка (37%–44%) учасників дослідження зазначали, що відмовляли собі у найнеобхіднішому, крім харчування. Від 2,5% до 4,9% домогосподарствам не вдалося забезпечити навіть достатнє харчування.

**Висновки.** Отже, соціальна вразливість характеризує міру здатності особи (групи чи

суспільства) справлятися зі складними життєвими обставинами. Вона включає не лише її спроможність сприймати, протистояти, протидіяти деструктивним чинникам, а й трансформуватися та відновлюватися під їх дією. Залежно від балансу стійкості-чутливості, можна розрізнити низьку, середню і високу вразливість. Рівень вразливості залежить як від індивідуальних соціально-демографічних особливостей людини, так і від зовнішніх чинників (геопросторових, політичних, інституційних та економічних).

Аналіз показників найбільш поширеної форми вразливості, бідності, показав, що більшість населення України є бідним (за суб'єктивними оцінками). Перспективою подальших досліджень з цієї проблематики є вивчення інших проявів соціальної вразливості та розробка рекомендацій щодо її зниження.

## СПИСОК ВИКОРИСТАНИХ ДЖЕРЕЛ:

1. Словник української мови в 11-ти томах. Академічний тлумачний словник / І.К. Білодід (ред). Онлайн версія. URL: <http://sum.in.ua/s/vrazlyvyj>
2. Burton C.G., Tate E., Rufat S. Social Vulnerability: Conceptual Foundations and Geospatial Modeling. In book: *Vulnerability and Resilience to Natural Hazards*. Cambridge University Press, 2018. P. 53–81.
3. Цікановська Н.А. Інтерпретація понять «виклик», «небезпека», «загроза» та «ризик» у теорії фінансової безпеки. *Фінансовий простір*. 2013. № 3(11). С. 110–114.
4. Соціологія: теорії середнього рівня : навчальний посібник / за наук. ред. Ю.Ф. Пачковського. Київ : «Каравелла», 2020. 356 с.
5. Садова У.Я. Соціальна політика в Україні: регіональні дослідження і перспективи розвитку : монографія. Львів : ІРД НАН України, 2005. 408 с.
6. Про соціальні послуги : Закон України від 17.01.2019 р. № 2671-VIII (ред. станом на 15.12.2021 р.). URL: <https://zakon.rada.gov.ua/laws/show/2671-19#Text>
7. Alwang J., Jorgensen S., Siegel P. Vulnerability as Viewed from Different Disciplines. *SP Discussion Paper*, 2001. № 0115. URL: [https://www.researchgate.net/publication/248360266\\_Vulnerability\\_as\\_Viewed\\_from\\_Different\\_Disciplines](https://www.researchgate.net/publication/248360266_Vulnerability_as_Viewed_from_Different_Disciplines) (дата звернення: 21.06.2021).
8. Макарова О.В. Пріоритети політики зниження соціальної вразливості. *Демографія та соціальна економіка*. 2017. № 2(30). С. 102–111. DOI: <https://doi.org/10.15407/dse2017.02.102>
9. Лібанова Е.М. Бідність населення України: методологія, методика та практика аналізу. Умань : Видавець «Сочінський М.М.», 2020. 456 с.
10. Самооцінка домогосподарствами України рівня своїх доходів (за даними вибіркового опитування домогосподарств у січні 2021 року) : стат. зб. Київ : Держстат України, 2021. 71 с.
11. Самооцінка домогосподарствами України рівня своїх доходів. Архів за 2011–2020 роки / Доходи та умови життя / Демографічна та соціальна статистика / Статистична інформація / Державна служба статистики України. Офіційний сайт. URL: <http://www.ukrstat.gov.ua/>

## REFERENCES:

1. Bilodid, I.K. (Ed.) (1970–1980) *Slovnnyk ukrajinsjkoji movy v 11-ty tomakh*. Akademichnyj tлумachnyj slovnnyk. Onlajn versija [Dictionary of the Ukrainian language in 11 volumes]. Retrieved from: <http://sum.in.ua/s/vrazlyvyj> (in Ukrainian)
2. Burton, C.G., Tate, E., & Rufat, S. (2018) *Social Vulnerability: Conceptual Foundations and Geospatial Modeling*. In book: *Vulnerability and Resilience to Natural Hazards*. Cambridge University Press, 53–81.
3. Cikanovsjska, N.A. (2013) Interpretacija ponjatj «vyklyk», «nebezpeka», «zagroza» ta «ryzyk» u teoriji finansovoji bezpeky [Interpretation of the concepts of «challenge», «danger», «threat» and «risk» in the theory of financial security]. *Finansovyj prostir – Financial Space*, 3(11), 110–114. (in Ukrainian)
4. Pachkovsijkj, Ju.F. (Ed.) (2020) *Sociologhija: teoriji serednjogho rivnja: navchalnyj posibnyk* [Sociology: middle level theories: a textbook]. Kyiv: «Karavella». (in Ukrainian)
5. Sadova, U.Ja. (2005) *Socialjna polityka v Ukrajinі: rehionaljni doslidzhennja i perspektyvy rozvytku: monografija* [Social policy in Ukraine: regional research and development prospects]. Ljviv: IRD NAN Ukrajinjy. (in Ukrainian)
6. Pro socialjni poslughy: Zakon Ukrajinjy (2019) [On social services: Law of Ukraine]. Retrieved from: <https://zakon.rada.gov.ua/laws/show/2671-19#Text> (in Ukrainian)
7. Alwang, J., Jorgensen, S., & Siegel, P. (2001) *Vulnerability as Viewed from Different Disciplines*. *SP Discussion Paper*, 0115. Retrieved from: [https://www.researchgate.net/publication/248360266\\_Vulnerability\\_as\\_Viewed\\_from\\_Different\\_Disciplines](https://www.researchgate.net/publication/248360266_Vulnerability_as_Viewed_from_Different_Disciplines)
8. Makarova O.V. (2017) *Priorytety polityky znyzhennja socialjnoji vrazlyvosti* [Priorities for social vulnerability reduction policy]. *Demoghrafija ta socialjna ekonomika – Demography and Social Economy*, 2(30), 102–111. DOI: <https://doi.org/10.15407/dse2017.02.102> (in Ukrainian)
9. Libanova E.M. (2020) *Bidnistj naseleennja Ukrajinjy: metodologhija, metodyka ta praktyka analizu* [Poverty of the population of Ukraine: methodology, methods and practice of analysis]. Umanj: Vydavecj «Sochinsjkyj M.M.». (in Ukrainian)
10. *Statystychnyj zbirnyk (2021) Samoocinka domoghospodarstvamy Ukrajinjy rivnja svojikh dokhodiv (za danymy vybirkovogho opytuvannja domoghospodarstv u sichni 2021 roku)* [Self-assessment of Ukrainian households on the level of their income]. Kyiv: Derzhstat Ukrajinjy. (in Ukrainian)
11. *Samoocinka domoghospodarstvamy Ukrajinjy rivnja svojikh dokhodiv. Arkhiv za 2011–2020 roky / Dokhody ta umovy zhyttja / Demoghrafichna ta socialjna statystyka / Statystychna informacija / Derzhavna sluzhba statystyky Ukrajinjy*. Oficijnyj sajт [Self-assessment of Ukrainian households on the level of their income]. Retrieved from: <http://www.ukrstat.gov.ua/>