

DOI: <https://doi.org/10.32782/2524-0072/2021-31-15>

УДК 65.012:338.49

# СУТНІСТЬ І ЗАВДАННЯ МЕНЕДЖМЕНТУ СОЦІАЛЬНОЇ ІНФРАСТРУКТУРИ ПІДПРИЄМСТВА

## THE ESSENCE AND TASKS OF MANAGEMENT OF SOCIAL INFRASTRUCTURE OF THE ENTERPRISE

**Коленда Наталія Вікторівна**кандидат економічних наук, доцент,  
Волинський національний університет імені Лесі Українки  
ORCID: <https://orcid.org/0000-0003-4809-0191>**Демидович Віталія Миколаївна**магістр спеціальності «Менеджмент»,  
Волинський національний університет імені Лесі Українки  
ORCID: <https://orcid.org/0000-0002-7310-7365>**Kolenda Nataliia, Demydovych Vitaliya**

Lesya Ukrainka Volyn National University

Стаття присвячена з'ясуванню сутності соціальної інфраструктури підприємства та визначенню його завдань. Проведено дослідження та сформовано підходи до трактування поняття соціальної інфраструктури, зокрема структурний та процесний. Визначено основні ознаки поняття, а саме: соціальна інфраструктура складається із сукупності елементів матеріально-речового середовища підприємства; спрямована на покращення умов діяльності працівників, розвитку їх особистих і професійних якостей; може задовольнити особисті та професійні потреби через надання послуг. Подано авторське тлумачення поняття «соціальна інфраструктура підприємства». Визначено концептуальні відмінності між соціальним менеджментом та менеджментом соціальної інфраструктури підприємства. Сформовано авторське трактування менеджменту соціальної інфраструктури. Розглянуто процес управління соціальною інфраструктурою підприємства.

**Ключові слова:** соціальна інфраструктура, соціальний менеджмент, менеджмент соціальної інфраструктури, структурний підхід, процесний підхід.

Статья посвящена определению сущности социальной инфраструктуры предприятия и его задач. Проведено исследование и сформированы подходы к трактовке понятия социальной инфраструктуры, в частности структурный и процессный. Определены основные признаки понятия, а именно: социальная инфраструктура состоит из совокупности элементов материально-вещественной среды предприятия; направлена на улучшение условий деятельности работников, развития их личных и профессиональных качеств; может удовлетворить личные и профессиональные потребности путем предоставления услуг. Представлено авторское толкование понятия «социальная инфраструктура предприятия». Определены концептуальные различия между социальным менеджментом и менеджментом социальной инфраструктуры предприятия. Сформирована авторская трактовка менеджмента социальной инфраструктуры. Рассмотрен процесс управления социальной инфраструктурой предприятия.

**Ключевые слова:** социальная инфраструктура, социальный менеджмент, менеджмент социальной инфраструктуры, структурный подход, процессный подход.

The purpose of the work is to determine the essence and tasks of the management of social infrastructure of the enterprise. The article is devoted to clarifying the essence of the social infrastructure of the enterprise and defining its tasks. Research was conducted on general methodological approaches of economic science, in particular, systematization, analysis, synthesis, induction, deduction, generalization. The scientific novelty of the work is to expand the theoretical foundations of management. Researches were conducted and for the first time approaches were formed to interpret the concept of social infrastructure, including structural and processual. The main features of the concept are defined, namely: social infrastructure consists of a set of elements of the material environment of the enterprise; it is aimed at improving the working conditions of employees, the development of their personal and professional qualities; it can meet personal and professional needs through the provision of services. The author's interpretation of the concept of "social infrastructure of the enterprise" is provided, in particular, it is suggested to consider

it as a set of elements, objects, units, whose activities are aimed at reproducing the workforce, improving working conditions of employees and meeting their personal and professional needs. Conceptual differences between social management and management of social infrastructure of the enterprise are determined. The author's interpretation of social infrastructure management as a functional direction of management is formed. The main tasks of the social infrastructure management of the enterprise are defined. The process of managing the social infrastructure of the enterprise is considered as a set of successive stages, interconnected and aimed at improving working conditions and building a coherent system of elements that will provide employees with opportunities for personal development and meet their needs. Thus, the result of the study was the definition of approaches to the interpretation of the concept of social infrastructure, features of the concept and its author's interpretation.

**Keywords:** social infrastructure, social management, management of social infrastructure, structural approach, process approach.

**Постановка проблеми.** В умовах сучасності важливе місце відводиться соціальному розвитку та соціальній інфраструктурі, адже їх призначенням є створення комфортного середовища та умов праці на підприємстві. Управління соціальною інфраструктурою сприяє її більш ефективному розвитку, а як наслідок – покращенню умов діяльності працівників, підвищенню їхнього культурного рівня та всебічного розвитку і задоволеності своєю роботою. У зв'язку з цим вивчення сутності і завдань менеджменту соціальної інфраструктури підприємства є важливим та актуальним.

**Аналіз останніх досліджень і публікацій.** Проте дослідження праць вітчизняних та зарубіжних науковців показали, що менеджмент соціальної інфраструктури підприємства є фактично не вивченим. Зокрема, можна зустріти окремі аспекти управління соціальною інфраструктурою у системі операційного менеджменту. Про це у своїх працях зазначають І. Бабій, В. Василенко, Г. Капінос, О. Михайловська, Т. Ткаченко. Також окремі практики припускають, що менеджмент соціальної інфраструктури можна ототожнювати із соціальним менеджментом, проте це не знайшло свого наукового підтвердження.

**Виділення невирішених раніше частин загальної проблеми.** Тому можна вважати, що управління соціальною інфраструктурою підприємства як напрям менеджменту є абсолютно новим, що вимагає з'ясування його сутності та завдань.

**Формулювання цілей статті (постановка завдання).** Відповідно, до цього, завданнями дослідження є:

1. Виділити підходи до трактування сутності соціальної інфраструктури підприємства, визначити основні ознаки поняття та сформулювати його авторське трактування.

2. Сформулювати авторське трактування менеджменту соціальної інфраструктури та розглянути процес управління соціальною інфраструктурою підприємства.

**Виклад основного матеріалу дослідження.** Узагальнене бачення поняття «соціальна інфраструктура» було запропоновано в XIX ст. А. Смітом в «Дослідженнях про природу та причини багатства народів». Науковець розглянув це поняття з галузевої точки зору і визначив як «сукупність загальних споруд та установ, необхідних для суспільного виробництва, але не вигідних для приватного капіталу» [1, с. 148].

Вважаємо таке трактування не зовсім коректним по відношенню до того розуміння, яке вкладається у наш час у поняття соціальної інфраструктури, оскільки елементи соціальної інфраструктури не обов'язково задіяні чи призначені для суспільного виробництва, а також можуть бути вигідними і для приватного капіталу.

Вже в наш час М. Абрамов відносить до соціальної інфраструктури підприємства комплекс управлінських заходів та сукупність об'єктів, споруд, установ, що забезпечують необхідні матеріальні і культурно-побутові умови життя працівників [2, с. 19]. З таким визначенням можна погодитися, але в класичному варіанті інфраструктура може включати певні об'єкти, споруди, навіть інституційні одиниці, але виникають певні застереження стосовно управлінських заходів.

С. Важенін розглядає соціальну інфраструктуру як взаємодію управління матеріально-речовим середовищем і соціальними суб'єктами (особистості, групи, суспільство), яке спрямоване на оптимізацію суспільного розвитку, на реалізацію всього того, що покращує формування нової людини, всебічному розвитку особистості, вдосконалення способу життя [3, с. 42].

Тобто науковець розглядає соціальну інфраструктуру на макрорівні. Якщо адаптувати тлумачення поняття під мікрорівень, то можна визначити соціальну інфраструктуру як сукупність елементів матеріально-речового середовища, існування і розвиток яких спрямовані на покращення умов діяльності працівників, розвитку їх професійних та особистих якостей.

Дещо інший підхід до трактування поняття соціальної інфраструктури сформував Н. Голіков, який визначав її як сукупність видів суспільно корисної діяльності в системі суспільного розподілу праці, функціональне призначення яких у відтворювальному процесі полягає в наданні комплексу взаємопов'язаних, але не взаємозамінних послуг працівникам в якості діяльності, спрямованої головним чином на забезпечення добробуту людей [4, с. 6]. Можна побачити, що трактування відображає результат діяльності соціальної інфраструктури хоча не показує, що вона являє собою.

Подібне бачення соціальної інфраструктури подано у дослідженні Т. Бабланова. Зокрема соціальну інфраструктуру підприємства він розглядає як сукупність видів діяльності, що сприяють комплексному відтворенню людини в процесі реалізації її особистих і суспільних потреб за допомогою надання різного роду послуг [5, с. 24].

Д. Стеченко [6, с. 218] розглядає соціальну інфраструктуру, беручи в основу структурний підхід. На його думку, це сукупність галузей невиробничої сфери, покликані раціонально організувати основні види діяльності, а саме: трудову, суспільно-політичну, сфери духовної культури та побуту. Таке розуміння є логічним, адже соціальна інфраструктура на підприємстві включає в себе сукупність галузевих одиниць, закладів, служб з різними напрямками діяльності, виконує різноманітні функції.

Дещо інше бачення соціальної інфраструктури дають Л. Ковальська та О. Салівончик [7, с. 11], розуміючи під нею об'єднання інфраструктурних об'єктів у сфері виробництва та споживання різноманітних послуг щодо задоволення потреб працівників та розширеного відтворення робочої сили.

П. Саблук, О. Бугуцький, М. Орлатий [8, с. 9] у визначенні соціальної інфраструктури вказали важливе уточнення, а саме, що це не просто мережа підприємств, установ, закладів, окремих служб, а й сукупність їх матеріальних баз, працівників, господарських та інших зв'язків.

Варто звернути увагу на трактування соціальної інфраструктури В. Кучеренко, В. Громяка, О. Кічука [9, с. 144], адже вони розглядають її як відносини власності між суспільством і його членами з приводу споживання послуг. Таке визначення є досить узагальненим і не відображає специфіки досліджуваного явища.

Отже, узагальнення існуючих трактувань соціальної інфраструктури дозволяє зробити

висновок, що на сьогодні сформовано два підходи:

– структурний, в межах якого розглядають соціальну інфраструктуру як сукупність елементів матеріально-речового середовища;

– процесний, згідно якого соціальну інфраструктуру розглядають як процес діяльності, результатом якого є послуга здебільшого соціального спрямування.

Крім того аналіз поданих трактувань дозволяє визначити основні ознаки соціальної інфраструктури: складається із сукупності елементів матеріально-речового середовища підприємства; спрямована на покращення умов діяльності працівників, розвитку їх особистих і професійних якостей; може задовольнити особисті та професійні потреби через надання послуг.

Отже, під соціальною інфраструктурою підприємства пропонуємо розглядати комплекс елементів, об'єктів, підрозділів, діяльність яких спрямована на відтворення робочої сили, покращення умов діяльності працівників та задоволення їх особистих і професійних потреб.

Розвиток соціальної інфраструктури та її ефективне функціонування неможливе без управлінського впливу. Тому важливим є вивчення менеджменту соціальної інфраструктури. Загалом у науковій літературі на сьогодні не вивчено такого поняття. Окремі науковці ототожнюють його із соціальним менеджментом, хоча це не є коректним, оскільки їхнє спрямування дещо різниться як і процес та об'єкт управлінського впливу.

Зокрема, Ю. Афонін, О. Жабін, О. Панкратов визначають соціальний менеджмент як область управління, що формує в майбутніх спеціалістів теоретичні й практичні навички, які дають змогу ефективно впливати на соціальні процеси, створення сприятливої для людини соціальної сфери, проектувати соціальні організації, що забезпечує раціональне використання найбільш багатого та невичерпного з усіх ресурсів – людського [10, с. 6].

О. Бут розглядає соціальний менеджмент як розділ менеджменту, предметом якого є процеси, що відображають мотивації людської поведінки, соціальні відносини та їх закономірності, аналіз соціальних наслідків економічних та інших рішень, прийнятих на різних рівнях управління персоналом й іншими областями, пов'язаними з діяльністю організації [11, с. 23].

Т. Надвичина розглядає соціальний менеджмент як тип і водночас функцію загального управління – особливий вид управлінської

діяльності, що забезпечує виконання відповідних соціальних завдань через адекватну організаційну структуру та є свідомою, систематичною, спеціально організованою суспільною практикою, покликаною впорядкувати розвитковий перебіг його соціокультурних процесів, процедур, механізмів [12, с. 120].

Аналіз поданих трактувань дає можливість визначити, що соціальний менеджмент розглядається як процес управління соціальним розвитком організації або як управління персоналом та соціальними відносинами, пов'язаними з ним.

Менеджмент соціальної інфраструктури – це функціональний напрям менеджменту, про-

цес управління в якому направлений на створення умов, розвиток елементів та об'єктів соціальної інфраструктури та їх ефективне використання з метою покращення умов діяльності працівників та рівня задоволення їхніх потреб.

Управління соціальною інфраструктурою здійснюється з метою покращення умов праці та побудови злагодженої системи елементів, котрі забезпечуватимуть надання працівникам можливостей для особистісного розвитку та задовольнятимуть їхні потреби. Основними завданнями менеджменту соціальної інфраструктури на підприємстві є: планування кількісного та якісного складу соціальної інфра-

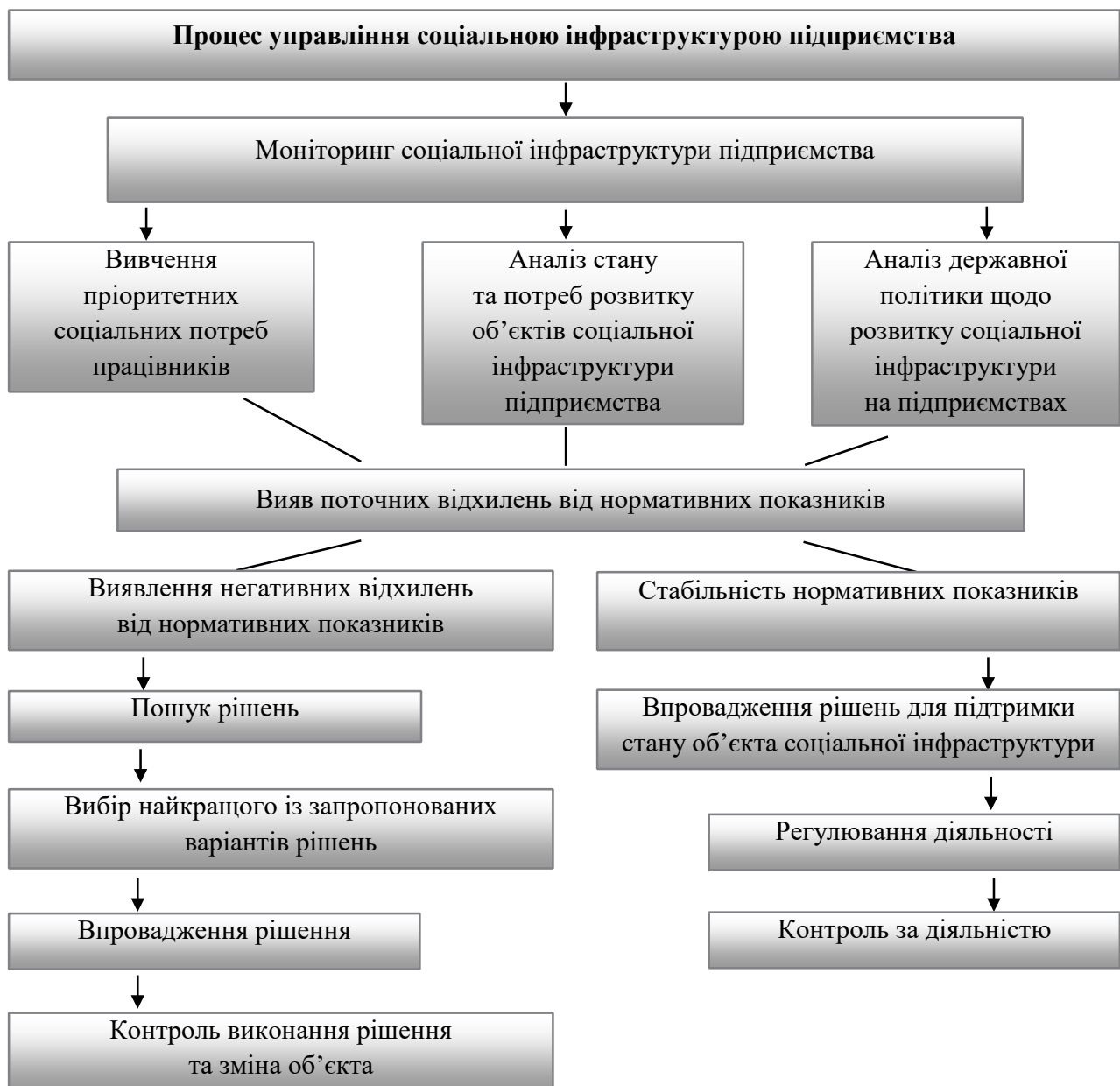


Рис. 1. Процес управління соціальною інфраструктурою підприємства

Джерело: авторська розробка

структури; планування витрат на її утримання і розвиток; моніторинг функціонування соціальної інфраструктури; забезпечення умов для соціального розвитку; організація комфортних умов для здійснення професійної діяльності та саморозвитку; оцінка діяльності соціальної інфраструктури; формування ефективної соціальної політики на підприємстві.

Безперервне функціонування соціальної інфраструктури залежить від рівня організації процесу управління, який повинен бути чітким та послідовним, спрямованим на досягнення поставлених задач. На рисунку 1 схематично зображено процес управління соціальною інфраструктурою на підприємстві.

Отже, соціальна інфраструктура займає далеко не останнє місце серед факторів успішності та популярності підприємства, адже вона формує імідж роботодавця на ринку

праці. Тому вдалий управлінський вплив, система заходів, цілей і методів менеджменту соціальної інфраструктури підприємства є необхідними та важливими.

**Висновки.** Результатом дослідження стало визначення підходів до трактування поняття соціальна інфраструктура, ознак поняття та його авторське трактування. Наукова новизна роботи полягає у розширенні теоретичних основ менеджменту. Вперше виділено підходи до трактування поняття соціальна інфраструктура, зокрема структурний та процесний, визначено сутність та завдання менеджменту соціальної інфраструктури підприємства. Проте результати дослідження не є вичерпними, потребують досліджень й інші аспекти, зокрема прикладні рекомендації щодо управління соціальною інфраструктурою підприємства.

#### СПИСОК ВИКОРИСТАНИХ ДЖЕРЕЛ:

1. Смит А. Исследование о природе и причинах богатства народов. Москва : Эксмо, 2007. 960 с.
2. Абрамов М.А. Виробництво і сфера обслуговування. Київ, 2017. 239 с.
3. Важенин С.Г. Социальная инфраструктура экономического комплекса. Москва : Наука, 2014. 173 с.
4. Голиков Н.Ф. Географія інфраструктури. Київ : Вища школа, 2014. 124 с.
5. Бабланов Т.К. Соціальна інфраструктура як об'єкт політекономічного аналізу. Київ, 2012. С. 26.
6. Стеченко Д.М. Розміщення продуктивних сил і регіоналістика. URL: <https://studentbooks.com.ua/content/view/977/76/1/1/>
7. Ковальська Л.Л., Салівончик О.М. Соціальна інфраструктура регіону: механізми формування та розвитку : монографія. Луцьк : Ж.В. Гадяч, 2012. 226 с.
8. Саблук П.Т., Бугуцький О.А., Орлатий М.К. Економічний і соціальний стан аграрного сектора України : науково статистико-аналітична розробка. Київ : Інститут аграрної економіки УААН, 1997. 9 с.
9. Кучеренко В.Р., Громлюк В.В., Кічук О.С. Регіональна економіка: соціальна інфраструктура. Одеса : Астропринт, 2004. 144 с.
10. Афонин Ю.А., Жабин А.П., Панкратов А.С. Социальный менеджмент : учебник. Москва : Изд-во МГУ, 2004. 320 с.
11. Бут О.А. Социальный менеджмент : учеб. пособие. Томск : кафедра ТУ, ТУСУР, 2012. 177 с.
12. Надвинична Т. Соціальний менеджмент: перспектива технологізації. *Психологія і суспільство*. 2011. № 1. С. 114–121.

#### REFERENCES:

1. Smyt A. (2007) *Issledovanie o pryrode i prichinakh bahatstva narodov* [Research of the nature and causes of the people's wealth]. Moscow: Eksmo. (in Russian)
2. Abramov M.A. (2017) *Vyrobnytstvo i sfera obsluhovuvannia* [Production and service sector]. Kyiv. (in Ukrainian)
3. Vazhenyn S.H. (2014) *Sotsialnaia infrastruktura ekonomicheskoho kompleksa* [Social infrastructure of the economic complex]. Moscow: Nauka. (in Russian)
4. Holikov N.F. (2014) *Heohrafiia infrastruktury* [Geography of infrastructure]. Kyiv: Vyshcha shkola. (in Ukrainian)
5. Bablanov T.K. (2012) *Sotsialna infrastruktura yak obiekt politekonomichnoho analizu* [Social infrastructure as an object of political-economic analysis]. Kyiv. (in Ukrainian)
6. Stechenko D.M. *Rozmishchennia produktyvnykh syl i rehionalistyka* [Allocation of productive forces and regionalism]. Retrieved from: <https://studentbooks.com.ua/content/view/977/76/1/1/> (in Ukrainian)
7. Kovalska L.L., Salivonchuk O.M. (2012) *Sotsialna infrastruktura rehionu: mekhanizmy formuvannia ta rozvytku* [Social infrastructure of the region: mechanisms of formation and development]. Lutsk: Zh.V. Hadiach. (in Ukrainian)

8. Sabluk P.T., Buhutskyi O.A., Orlatyi M.K. (1997) *Ekonomichniy i sotsialnyi stan aharnoho sektora Ukrainy* [Economic and social position agricultural sector of Ukraine]. Kyiv: Instytut aharnoi ekonomiky UAAN. (in Ukrainian)
9. Kucherenko V.R., Hromliuk V.V., Kichuk O.S. (2004) *Rehionalna ekonomika: sotsialna infrastruktura* [Regional economy: social infrastructure]. Odesa: Astroprynt. (in Ukrainian)
10. Afonyn Yu.A., Zhabyn A.P., Pankratov A.S. (2004) *Sotsialnyi menedzhment* [Social management]. Moscow: Izd-vo MHU. (in Russian)
11. But O.A. (2012) *Sotsyalnyi menedzhment* [Social management]. Tomsk: kafedra TU, TUSUR. (in Russian)
12. Nadvynychna T. (2011) Sotsialnyi menedzhment: perspektyva tekhnolohizatsii [Social management: perspective of technologicalization]. *Psykhologhiia i suspilstvo*, 1, 114–121. (in Ukrainian)