

DOI: <https://doi.org/10.32782/2524-0072/2024-68-186>

УДК 334.72

# СТРАТЕГІЧНЕ УПРАВЛІННЯ У СФЕРІ СОЦІАЛЬНОГО ПІДПРИЄМНИЦТВА

## STRATEGIC MANAGEMENT IN THE SPHERE OF SOCIAL ENTREPRENEURSHIP

**Савченко Тетяна Вікторівна**

доктор економічних наук, професор,  
професор кафедри маркетингу, підприємництва і торгівлі,  
Одеський національний технологічний університет  
ORCID: <https://orcid.org/0000-0001-7990-1570>

**Ніколюк Олена Володимирівна**

доктор економічних наук, професор,  
завідувачка кафедри публічного управління та адміністрування,  
Одеський національний технологічний університет  
ORCID: <https://orcid.org/0000-0002-1665-0361>

**Басюркіна Наталя Йосипівна**

доктор економічних наук, професор,  
завідувачка кафедри торговельного підприємництва,  
товарознавства та управління бізнесом,  
Одеський національний технологічний університет  
ORCID: <https://orcid.org/0000-0001-9342-8863>

**Savchenko Tetiana, Nicoluk Olena, Basuyrkina Natalia**  
Odesa National Technological University

У статті визначено, що концепція розвитку соціального підприємництва повинна враховувати як тактичні, так і стратегічні перспективи, визначати мету, пріоритети та ідеї розвитку регіонів. Розглянуто ключові критерії, які визначають роль соціального підприємництва у бізнес – середовищі. Визначено особливості взаємодії між розвитком соціального підприємництва та регіональним розвитком. Встановлено, що становлення соціального підприємництва включає визначення головної ролі держави та її структуризацію за напрямками, видами і джерелами ресурсів, принципами, пріоритетами, рівнями управління, методами. Розкрито механізм державного регулювання соціально-орієнтованих підприємств, який включає: стратегічний, тактичний рівень та оперативний рівень. Державного регулювання розвитку соціально – орієнтованих підприємств та містить наступні елементи: правове регулювання, фінансову підтримку, сприяння соціальному партнерству, моніторинг та оцінку, інформаційну та освітню підтримку.

**Ключові слова:** соціальне підприємництво, соціально-орієнтоване підприємство, соціальні послуги, стратегічне управління, концепція розвитку, механізм державного регулювання.

The article proves that the basis for determining the prospects of social entrepreneurship is the level of development and resources of the relevant regions, as well as the problems of regional development inequalities. It is noted that the concept of social entrepreneurship development should take into account both tactical and strategic perspectives, determine the goal, priorities and ideas for the development of regions. The key criteria that determine the role of social entrepreneurship in the business environment are considered, such as: providing jobs for people who are classified as socially vulnerable groups of the population; providing social services for socially vulnerable groups of the population; selling products at affordable prices. The economic development of regions is based on a number of important factors that determine their potential, such as: resource potential (land quality, natural conditions, infrastructure development), production potential, labor potential. The main groups of factors influencing the development of social entrepreneurship in the regional context are identified and characterized: state regional policy, economic relations in the region (in particular, market transformation), natural resource and production potential of the region, as well as organizational and managerial aspects. It is established that the formation of social entrepreneurship includes determining the main role of the state and its structuring by areas, types and

sources of resources, principles, priorities, levels of management, methods. The mechanism of state regulation of socially-oriented enterprises is revealed, which includes: strategic level of state regulation of the development of socially-oriented enterprises; tactical level of state regulation of the development of socially-oriented enterprises; operational level of state regulation of the development of socially-oriented enterprises and contains the following elements: legal regulation, financial support, promotion of social partnership, monitoring and evaluation, information and educational support.

**Keywords:** social entrepreneurship, socially-oriented enterprise, social services, strategic management, development concept, state regulation mechanism

**Постановка проблеми.** Останнім часом в українському суспільстві суттєво зросла роль соціального підприємництва. Це обумовлено багатьма факторами, і в першу чергу наслідками воєнної агресії на території України. Ці події сприяли збільшенню кількості соціально незахищених верств населення, і в тому числі осіб з обмеженими можливостями. Такі підприємства спрямовані на вирішення багатьох суспільно значущих проблем: створення додаткових робочих місць (боротьба з безробітництвом) і подоланню нерівностей у соціально – економічному розвитку регіонів (розвиток підприємництва). Все це обумовлює необхідність створення концептуальних підходів до виважених напрямків розвитку соціального підприємництва.

**Аналіз останніх досліджень і публікацій.** Сутність, види та особливості функціонування соціальних підприємств висвітлювали у своїх працях такі науковці як: Б. Андрощук, І. Біла, О. Білик, Н. Богацька, О. Дороніна, Г. Завадських, В. Ільченко, Т. Корецька, А. Корнецький, Т. Лункіна, В. Тебенко, О.Терегубов, О. Шевченко, О. С., Н. Якімова та ін.

**Виділення невирішених раніше частин загальної проблеми.** Але не дивлячись на ґрунтовність проведених досліджень, стратегічна спрямованість та концептуальні підходи до розвитку соціального підприємства в рамках регіонального розвитку є недостатньо дослідженим.

**Формулювання цілей статті.** Метою статті є визначити та охарактеризувати стратегічні напрямки та механізми державної підтримки розвитку соціального підприємництва.

**Виклад основного матеріалу дослідження.** Ефективна соціально-економічна стратегія є ключовим елементом у сприянні утвердженню унітарних принципів української державності. Щоб сформулювати цю стратегію, необхідно чітко визначити концептуальні принципи розвитку регіонів на загальнодержавному рівні. Така концепція повинна враховувати як тактичні, так і стратегічні перспективи, визначати мету, пріоритети та ідеї розвитку регіонів.

Ця стратегія не лише виявлятиме основні проблеми, але і пропонуватиме конкретні напрями їх розв'язання. Основою для цього є структурна перебудова регіонів, поліпшення територіальних економічних пропорцій, роздержавлення та приватизація майна, земельна реформа та підтримка розвитку підприємництва. Поступово ці заходи допомогатимуть усунути відмінності між економічними та соціальними рівнями окремих регіонів, враховуючи їхню історію, демографію, природні ресурси та економічні особливості.

Спрямована на підтримку внутрішньо регіональної та міжрегіональної збалансованості, ця стратегія також ставить перед собою завдання покращення екологічного стану та підвищення життєвого рівня населення. Шлях до досягнення цих цілей полягає у виваженому підході до соціально-економічного розвитку, який враховує різноманітність регіональних умов і потреб. Тільки через цільову, довгострокову стратегію можна забезпечити стійке та гармонійне зростання всієї країни [1].

Соціальне підприємництво, враховуючи декілька ключових критеріїв, спрямоване на забезпечення соціальної відповідальності у бізнес-середовищі.

Мета таких підприємств – створення не тільки прибуткового бізнесу, але й позитивного впливу на суспільство, сприяючи сталому розвитку та соціальній справедливості.

Варто враховувати, що ця сфера є досить обмеженою і, у більшості випадків, ґрунтується лише на наданні пільг уразливим верствам населення. Такий підхід викликає не лише соціальну, а й економічну втрату для підприємців, оскільки впровадження соціального підприємництва віддалених сіл призводить до додаткових комерційних втрат на етапах заснування та функціонування [1].

Однією з основних проблем є те, що в умовах такого господарювання процес окупності проекту може відбутися значно пізніше через обмежену прибутковість, особливо при реалізації продукції за цінами, що не перевищують собівартість або навіть нижче її. Це ставить під сумнів ефективність такого бізнесу,

зокрема в порівнянні з аналогічними підприємствами без додаткового соціального спрямування [2, с. 12].

Необхідно уважно враховувати всі аспекти та дотримуватись балансу між соціальною відповідальністю та економічною життєздатністю при розгляді ініціатив у цьому напрямку.

Соціальний вплив функціонування соціально-орієнтованого підприємства визначається рядом важливих аспектів. По-перше, створюються нові робочі місця, що сприяє зменшенню безробіття та утриманню молоді у селі. По-друге, оскільки значна частина прибутку підприємства перейде у розпорядження місцевої громади, це сприятиме соціально-економічному розвитку населеного пункту, покращенню інфраструктури та підтримці соціально-культурних, медичних та освітніх закладів. По-третє, функціонування такого підприємства позитивно впливає на екологічну ситуацію у населеному пункті. Крім того, місцеве населення може отримати додатковий дохід, орендуючи землю чи надаючи сільськогосподарську продукцію для подальшої переробки [3, с. 85].

Економічний розвиток регіонів ґрунтується на низці важливих факторів, які визначають їхній потенціал. Перш за все, це природні умови, які є базою для екологічного та економічного розвитку. Якість землі, наявність природних ресурсів, віддаленість від ринків збуту, розвиненість інфраструктури, атмосферні умови і екологічний стан безпосередньо впливають на ефективність господарської діяльності у регіоні.

Другий важливий аспект – виробничий потенціал, який набуває конкретний грошовий вираз та існує у формі виробничого капіталу. Основний та оборотний капітал, оборотні фонди та засоби, враховуючи зношування, визначають можливості виробництва та розвитку.

Третій фактор – трудовий потенціал, що включає чисельність, структуру та кваліфікацію робочої сили. Розвиненість цього потенціалу залежить від рівня освіти та кваліфікації працівників.

Сутність державної регіональної політики полягає в комплексі організаційно-правових та економічних заходів, спрямованих на досягнення актуальних цілей держави та ефективний розвиток регіонів. Серед них – раціональне використання ресурсів, створення сприятливих умов для життя населення та забезпечення екологічної безпеки.

Так як створення та функціонування соціально – орієнтованих підприємств спрямоване в першу чергу на підтримку соціально – економічної ситуації у регіонах, то їх розвиток потребує державного регулювання та втручання (рис. 1).

У певних регіонах створення таких підприємств обумовлене різним обставинами: забезпечення робочих місць для населення регіону, збільшення розміру податків у певних регіонах, забезпечення населення регіону більш дешевою та якісною продукцією.

Державне регулювання соціально-орієнтованих підприємств – це система заходів, які влада вживає для підтримки та сприяння діяльності підприємств, що спрямовані на вирішення соціальних проблем та підтримку громадського добробуту. Такі підприємства зазвичай мають за мету не лише отримання прибутку, але і досягнення соціальних, екологічних чи інших благ.

Основні елементи механізму державного регулювання соціально-орієнтованих підприємств включають [4, с. 156]:

1. Правове регулювання: створення спеціального законодавства, яке регулюють статус, діяльність та підтримку соціально-орієнтованих підприємств; надання особливих прав та обов'язків для соціально-орієнтованих підприємств.

2. Фінансова підтримка: надання фінансової допомоги від держави у вигляді грантів або субсидій для забезпечення фінансування соціальних проектів; встановлення спеціальних податкових режимів або пільг для соціально-орієнтованих підприємств.

3. Сприяння соціальному партнерству: залучення громадських та неприбуткових організацій до визначення соціальних потреб та визначення ефективних шляхів їх вирішення; створення механізмів для взаємодії між урядовими органами, бізнесом та громадськістю для спільного вирішення соціальних проблем.

4. Моніторинг та оцінка: визначення ключових показників ефективності для оцінки соціального впливу підприємств та визначення потреб в корекції політики; проведення аудитів для перевірки відповідності соціально-орієнтованих підприємств встановленим стандартам та критеріям.

5. Інформаційна підтримка: проведення кампаній для підвищення громадської свідомості про соціально-орієнтовані підприємства та їх внесок у соціальний розвиток.

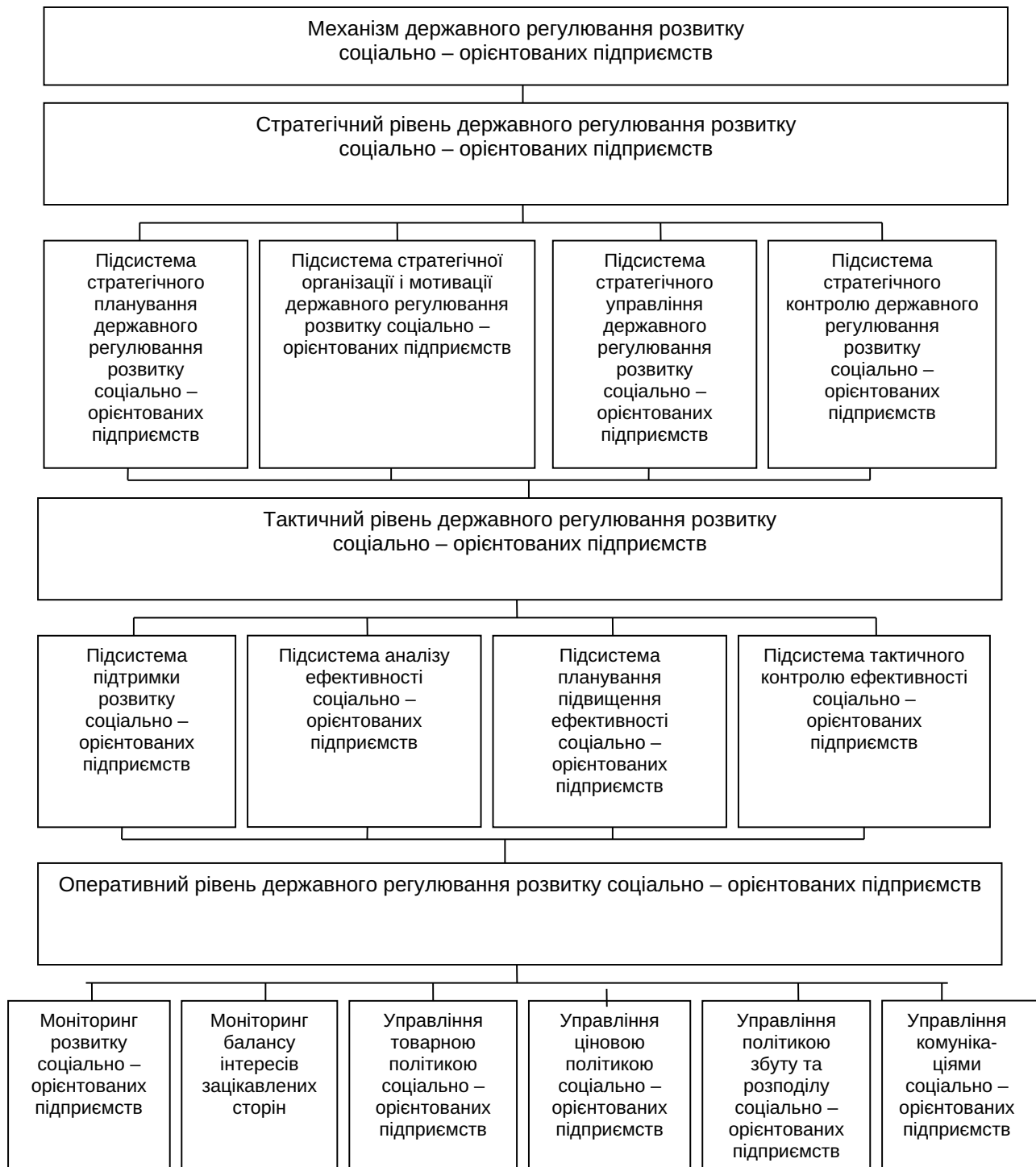


Рис. 1. Механізм державного регулювання розвитку соціально – орієнтованих підприємств

Джерело складено автором на підставі [3, с. 86]

6. Освіта: забезпечення навчальних програм та ресурсів для підприємств щодо впровадження соціально-орієнтованих підходів.

Ці елементи утворюють комплексний механізм, спрямований на створення сприятливих умов для розвитку соціально-орієнтованих підприємств та максимізації їх соціального впливу.

**Висновки.** Концепція соціального підприємства наразі виявляється найбільш ефективним шляхом для подолання нерівностей у розвитку регіонів. Запропоновані напрямки розвитку соціального підприємництва спрямовані на пришвидшення процесів створення робочих місць, наповнення місцевих бюджетів та сприяння соціально-економічного зрос-

танню регіонів та іншій позитивній динаміці. Розширена взаємодія між державою, громадськістю та бізнес-сектором сприятиме подальшому позитивному впливу цих факторів. Зміни у економічному розвитку України, такі як зростання некомерційного сектора та поширення практик соціальної відповідаль-

ності в українському бізнесі, свідчать про внутрішню готовність швидко адаптуватися до світового досвіду. Це, в свою чергу, слугуватиме значущим кроком у напрямку вирішення соціальних проблем України, що базується на об'єднанні ресурсів основних секторів суспільства.

#### СПИСОК ВИКОРИСТАНИХ ДЖЕРЕЛ:

1. Богацька Н. Перспективи розвитку соціального підприємництва в Україні. *Економіка та суспільство*. 2023. № 53. DOI: <https://doi.org/10.32782/2524-0072/2023-53-4>.
2. Валюс Л. О. Війна в Україні як каталізатор розвитку соціального підприємництва. *Трансформаційна економіка*. 2023. № 2 (02). С. 10–15. DOI: <https://doi.org/10.32782/2786-8141/2023-2-2>.
3. Наумова М. О. Орієнтири державної політики стимулювання розвитку соціального підприємництва в Україні. *Науковий вісник Полтавського університету економіки і торгівлі*. Серія «Економічні науки». 2022. № 2 (106). С. 84–88. DOI: <https://doi.org/10.37734/2409-6873-2022-2-12>.
4. Савченко Т. В., Ніколюк О. В., Конкін Р. Шляхи забезпечення соціально – економічного розвитку регіону. *Таврійський науковий вісник*. 2023. № 17. С. 153–159 DOI: <https://doi.org/10.32782/2708-0366/2023.17.21>

#### REFERENCES:

1. Bohatska N. (2023) Perspektyvy rozvytku sotsialnoho pidpriemnytstva v Ukraini [Prospects for the development of social entrepreneurship in Ukraine]. *Ekonomika ta suspilstvo – Economy and Society*, no. 53. DOI: <https://doi.org/10.32782/2524-0072/2023-53-4> [in Ukrainian].
2. Valius L. O. (2023) Viina v Ukraini yak katalizator rozvytku sotsialnoho pidpriemnytstva [The war in Ukraine as a catalyst for the development of social entrepreneurship]. *Transformatsiina ekonomika – Transformation Economy*, no. 2 (02), pp. 10–15. DOI: <https://doi.org/10.32782/2786-8141/2023-2-2> [in Ukrainian].
3. Naumova M. O. (2022) Oriientyry derzhavnoi polityky stymuliuivannia rozvytu sotsialnoho pidpriemnytstva v Ukraini [The guidelines of government support in stimulating social entrepreneurship development in Ukraine]. *Naukovyi visnyk Poltavskoho universytetu ekonomiky i torhivli. Seriiia «Ekonomiczni nauky» – Scientific Bulletin of Poltava University of Economics and Trade. Series "Economic Sciences"*, no. 2(106), pp. 84–88. DOI: <https://doi.org/10.37734/2409-6873-2022-2-12> [in Ukrainian].
4. Savchenko T.V., Nikoluk O.V., Konkin R. (2023) Shliakhy zabezpechennia sotsialno – ekonomichnoho rozvytku rehionu [Ways to ensure socio-economic development of the region]. *Tavriiskyi naukovyi visnyk*, vol. 17, pp. 153-159. DOI: <https://doi.org/10.32782/2708-0366/2023.17.21> [in Ukrainian].