

РОЗВИТОК ПРОДУКТИВНИХ СИЛ І РЕГІОНАЛЬНА ЕКОНОМІКА

УДК 332146.2:655

Концептуальна модель адаптивного механізму управління розвитком видавничо-поліграфічної діяльності в регіонах

Базиліук В.Б.

кандидат економічних наук,
доцент кафедри підприємництва та маркетингу
Української академії друкарства

У статті запропоновано теоретичний та методичний підходи до формування концептуальної моделі адаптивного механізму управління розвитком видавничо-поліграфічної діяльності в регіоні. Досліджено суть економічного змісту поняття «адаптивний механізм управління розвитком». Розроблено концептуальну модель адаптивного механізму управління розвитком видавничо-поліграфічної діяльності в регіоні, характерними особливостями якої порівняно з іншими підходами є перерозподіл функції управління адаптацією з центрального рівня на регіональний та безпосередня участь місцевої влади у формуванні адаптивного механізму за допомогою створення і підтримки в регіонах інноваційних інституцій розвитку.

Ключові слова: модель, адаптація, механізм, видавничо-поліграфічна діяльність, розвиток, регіон.

Базиліук В.Б. КОНЦЕПТУАЛЬНАЯ МОДЕЛЬ АДАПТИВНОГО МЕХАНИЗМА УПРАВЛЕНИЯ РАЗВИТИЕМ ИЗДАТЕЛЬСКО-ПОЛИГРАФИЧЕСКОЙ ДЕЯТЕЛЬНОСТИ В РЕГИОНАХ

В статье предложены теоретический и методический подходы к формированию концептуальной модели адаптивного механизма управления развитием издательско-полиграфической деятельности в регионе. Исследована суть экономического содержания понятия «адаптивный механизм управления развитием». Разработана концептуальная модель адаптивного механизма управления развитием издательско-полиграфической деятельности в регионе, характерными особенностями которой по сравнению с другими подходами являются перераспределение функции управления адаптацией с центрального на региональный уровень и непосредственное участие местных властей в формировании адаптивного механизма с помощью создания и поддержки в регионах инновационных институций развития.

Ключевые слова: модель, адаптация, механизм, издательско-полиграфическая деятельность, развитие, регион.

Bazyliuk V.B. CONCEPTUAL MODEL OF ADAPTIVE MANAGEMENT MECHANISM OF THE DEVELOPMENT OF PUBLISHING AND PRINTING ACTIVITIES IN THE REGIONS

The theoretical and methodological approach were suggested for forming a conceptual model of adaptive management mechanism of the development of publishing and printing activities in the region. It was researched the essence of the economic content of the adaptive mechanism of development. The conceptual model was designed for adaptive management mechanism of publishing and printing activities in the region, characteristic feature of which compared to other approaches is the redistribution of management functions adaptation from the central level to the regional and direct participation of local authorities in shaping adaptive mechanism through the creation and support of regions innovative institutions development.

Keywords: model, adaptation, mechanism, publishing and printing activities, development, region.

Постановка проблеми у загальному вигляді. У сучасних умовах розвитку економіки України значної актуальності набувають проблеми ефективного формування адаптивного механізму розвитку регіонів, його активізації та оптимізації як основи економічного зростання. У зв'язку із цим постали питання щодо вирішення завдань із теоретичного обґрунтування і практичної реалізації підхо-

дів до адаптації галузей у регіонах до змін зовнішнього середовища, зумовлених передусім інституційними трансформаціями.

Аналіз останніх досліджень і публікацій. Формування основ теорії адаптивного моделювання соціально-економічних процесів було започатковане у працях Ансоффа І., Брауна Р., Гелбрейта Д., Діксона П., Друкера П., Кантера Р., Коттера Д., Келлога Д.,

Майера Р., Норта Д., Олсона М., Скотта У., Татеісі К., Фрімана Р., Хеймелома Т. та ін.

Проблеми особливостей функціонування видавничо-поліграфічної діяльності (ВПД) та її адаптації до різного роду змін розглядаються в працях вітчизняних науковців: Афанасьєвої О.А., Афоніна О.В., Дурняка Б.В., Палиги Є.М., Тимошика М.І., Швайки Л.А. Однак проблемам формування адаптивного механізму, особливо на регіональному рівні, не приділяється належна увага.

Формулювання цілей статті (постановка завдання). Мета дослідження полягає в розробленні теоретичних та методичних підходів до формування концептуальної моделі адаптивного механізму управління розвитком ВПД регіону.

Виклад основного матеріалу дослідження. Суть адаптивності полягає у постійному пристосуванні системи до зовнішніх факторів та досягається за рахунок інформації, зворотного зв'язку та адекватної реакції з боку галузевих суб'єктів у регіоні на зміни. Основні положення суті адаптації підприємства до змін сформовані Т. Хеймелом та У. Скоттом: соціальна, науково-технічна, адміністративна адаптація [1].

Адаптивний механізм розвитку галузей у регіонах полягає у цілеспрямованій взаємодії сукупності сил і засобів, здатних протидіяти негативним впливам на тенденції функціонування регіональних економічних систем та дає змогу адекватно пристосовуватися до мінливих зовнішніх умов.

Однак під час розгляду теоретичного визначення поняття «адаптивний механізм розвитку» виявлено деякі розбіжності щодо його трактування. Відсутність єдиного підходу властива як визначенню суті, так і баченню структури системи адаптивного механізму. Причому аналіз робіт показав, що серед численних визначень, які стосуються дослідження адаптивного механізму, лише в невеликій кількості робіт наявні напрацювання пов'язані із вивченням системи адаптивного механізму та його складників. Зазвичай автори лише визначають складники структури системи адаптивного механізму без подальшого детального аналізу особливостей кожної з них.

Так, Н.М. Кулик та Т.М. Соколенко для встановлення, систематизації та групування системи адаптивного механізму виділяють шість основних блоків: моніторинг зовнішнього середовища (як прямого, так і опосередкованого впливу); моніторинг внутрішнього середовища (сильних і слабких сторін); планування та про-

гноз; прийняття управлінських рішень; мотивація; інновація; оцінка і контроль [2]. Тобто наведено структуру системи адаптивного механізму, але визначення цього поняття не здійснене.

Вивчаючи систему адаптивного механізму, Ю.І. Толстих розглядає його сутність, функції та структуру. Під системою адаптивного механізму автор розуміє всю сукупність регіональних інститутів, процесів соціально-економічної практики і суб'єктів господарської діяльності, так чи інакше пов'язаних із захистом від негативних впливів і з ефективністю функціонування регіональної економіки [3].

Відповідно до трактування С.А. Кравченко, механізм функціонування адаптивної системи управління створює правила, котрі регламентують взаємодію елементів і параметрів системи, а вдосконалення структури системи пов'язано з установленням просторових, синтетичних, часових і функціональних зв'язків [4, с. 245].

Інші вважають за необхідне доповнити поняття адаптивного механізму якісними характеристиками адаптивних можливостей, до яких зазвичай відносять цілісну систему взаємозалежних між собою технічних, технологічних, економічних важелів, організаційно-розпорядницьких і соціально-психологічних методів у поєднанні із системою мотивації та відповідальності, що координують діяльність підприємства в нестабільному середовищі [5].

Сучасні умови господарювання, в яких опинилися галузі в регіонах, неминуче зумовлюють появу нових системних властивостей, які в минулому не були достатньою мірою затребувані. Для виживання, адаптації та розвитку в ринковому середовищі галузі в регіонах повинні самостійно, раціонально і цілеспрямовано формувати економічну поведінку, орієнтовану на конкурентний ринок. Важливого значення у таких умовах набуває формування адаптивного механізму галузей у регіонах. Перейдемо до більш детальної характеристики основ формування та оптимізації адаптивного механізму галузей у регіонах.

Для формування моделі адаптивного механізму регіонального розвитку ВПД необхідно визначити базові принципи, завдання та методи її побудови. Функціонуванню ВПД у регіонах притаманні значні диспропорції та різний ступінь адаптивності до перетворень. Тому, на нашу думку, доцільно запропонувати концептуальну модель адаптивного механізму управління розвитком ВПД саме на регіональному рівні (рис. 1).

Відмінність даної моделі порівняно з іншими підходами до управління складними

соціально-економічними системами полягає у перерозподілі функції управління адаптацією з центрального рівня на регіональний та безпосередній участі місцевої влади у формуванні адаптивного механізму за допомогою створення в регіонах інноваційних інституцій, які сприятимуть розвитку.

Відповідно, першочерговою метою управління розвитком ВПД є формування концепції побудови адаптивного механізму протидії ризикам і загрозам стійкого зростання діяльності в регіоні для недопущення негативних впливів зміни інституційного середовища та його можливих трансформацій. Для забез-

печення реалізації концепції необхідно зосередитися на таких пріоритетних завданнях управління: наданні в повному обсязі інформації суб'єктами управління ВПД регіону щодо трансформацій інституційного середовища та джерел виникнення негативних впливів; формуванні в повному обсязі вичерпної та релевантної інформації про негативні впливи та загрози розвитку ВПД та суміжних галузей регіону; нівелюванні негативних впливів на основі розроблення управлінських рішень, а також контролі їх реалізації.

Концептуальна модель представляє собою сукупність таких складників, як інституційне

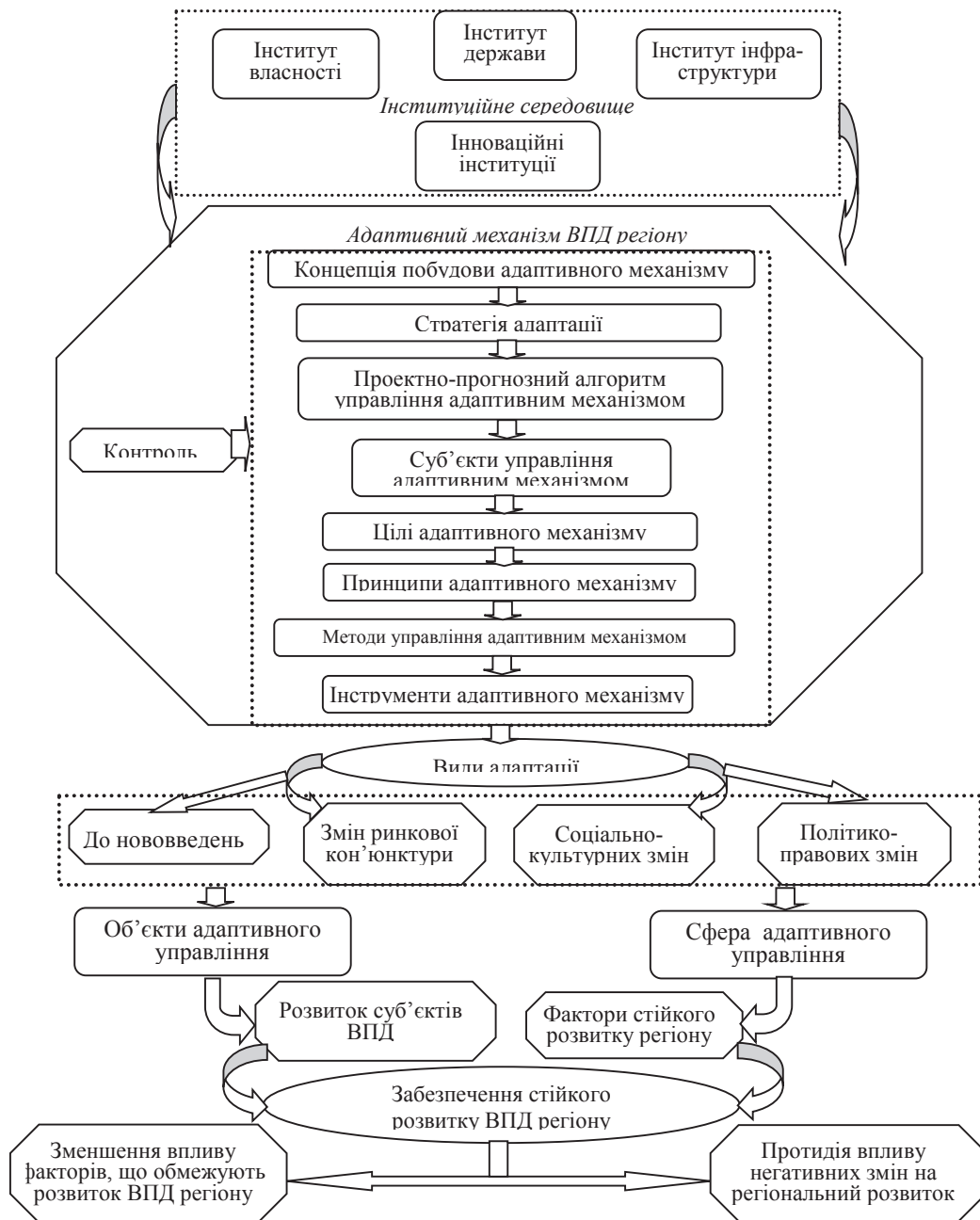


Рис. 1. Концептуальна модель адаптивного механізму управління розвитком ВПД регіону

середовище, адаптивний механізм управління розвитком ВПД, сфера управління та варіанти адаптації об'єктів.

Представники місцевих органів влади як суб'єкти управління формують, відповідно до чинного законодавства, нормативні акти та програми розвитку, які покликані полегшити процес адаптації. Так, дана концепція повинна базуватися на Державній стратегії регіонального розвитку України до 2020 р. [6] та розроблених на основі неї регіональних програмах розвитку. Дані програмні документи визначають основні напрями підвищення конкурентоспроможності економіки регіону, в першу чергу, на основі підтримки створення інноваційних інституцій.

Концептуальна модель управління покликана створити сприятливі нормативно-правові умови для адаптації до інституційних змін. Для цього доцільно підвищити роль експертного середовища, громадськості та видавничо-поліграфічного бізнесу у формуванні стратегій та програм розвитку, оскільки досить часто дані документи формуються та приймаються в «закритому» форматі, що призводить до їх поверхневості, декларативності та відсутності бажаних ефектів від прийняття. Для мінімізації негативних впливів від упровадження чи не впровадження різного роду нормативно-правових актів доцільно залучити до їх розроблення та до самого процесу управління дорадчі і консультативні органи, які можуть формуватися з представників різного роду об'єднань ВПД регіону – кластерів, асоціацій, спілок тощо.

Функціонально формування всіх елементів адаптивного механізму здійснюється суб'єктами управління. Крім того, до їх компетенції належать розподіл і закріплення функцій та повноважень щодо взаємодії суб'єктів

управління, формування цільових установок, завдань, принципів адаптаційного управління.

Формування адаптивного механізму розвитку ВПД регіону необхідно проводити за допомогою системного підходу з використанням сучасних методів теорії управління, що зумовлене необхідністю побудови концептуальної моделі, а сам механізм, відповідно до структурного підходу, мусить містити такі елементи: алгоритм, методи та інструменти управління, форми зв'язку з об'єктами управління в регіоні і моніторинг.

Зміни внутрішніх процесів у ВПД регіонів повинні розглядатися як основа адаптації до впливів інституційного середовища, бути своєчасними, економічними, комплексними і завершеними. Зважаючи на те, що інституційне середовище є динамічним, процес адаптації ВПД на регіональному рівні повинен мати неперервний характер. Інституційні зміни зазвичай чинять вплив на основні бізнес-процеси діяльності, що докорінно змінює стратегію розвитку ВПД, призводить до необхідності реформування внутрішньої системи.

Висновки з цього дослідження. Представлена модель дає змогу сформулювати заходи із протидії загрозам із боку інституційного середовища, забезпечити підтримку та ефективне функціонування адаптивного регіонального механізму управління видавничо-поліграфічною діяльністю і тим самим забезпечити умови для сталого її розвитку.

Перспективними напрямом подальших досліджень після формування адаптивного механізму управління розвитком ВПД регіону, на нашу думку, є вибір виду стратегії поведінки суб'єктами діяльності під час адаптації, що зумовлюється специфічними особливостями діяльності та рівнем її розвитку в тому чи іншому регіоні.

ЛІТЕРАТУРА:

1. Хэмэл Г. Стратегическая гибкость / Г. Хэмэл, К. Прахалад, Г. Томас, Д. О'Нил; пер. с англ. – СПб.: Питер, 2005. – 384 с.
2. Кулик Н.М. Технологія адаптації у системі управління підприємством / Н.М. Кулик, Т.М. Соколенко // Економічний аналіз. – 2013. – Т. 14. – № 3. – С. 96–100.
3. Толстых Ю.И. Современные подходы к категории «адаптационный потенциал» / Ю.И. Толстых // Известия Тульского государственного университета. Гуманитарные науки. – 2011. – № 1. – С. 493–496.
4. Кравченко С.А. Адаптация экономического механизма функционирования сельскохозяйственных предприятий к условиям рынка: [монография] / С.А. Кравченко. – К.: ННЦ ИАЭ, 2008. – 444 с.
5. Банева І.О. Організаційно-економічний зміст та структура адаптивного механізму в трансформаційний період розвитку сільськогосподарських підприємств / І.О. Банева. // Ефективна економіка. – 2012. – № 11 [Електронний ресурс]. – Режим доступу: http://nbuv.gov.ua/UJRN/efek_2012_11_17.
6. Державна стратегія регіонального розвитку на період до 2020 року: Постанова КМУ від 6 серпня 2014 р. № 385. [Електронний ресурс]. – Режим доступу: <http://zakon4.rada.gov.ua/laws/show/385-2014-p>.