

УДК 331.101.262

Акмеологічні підходи до інвестиційного забезпечення розвитку сільських територій

Скидан О.В.

доктор економічних наук, професор
Житомирського національного агроекологічного університету

Плотнікова М.Ф.

кандидат економічних наук, доцент
Житомирського національного агроекологічного університету

Бруховець Б.Ю.

магістр
Житомирського національного агроекологічного університету

Розкрито особливості інвестиційного забезпечення вітчизняного суспільно-економічного сектору. Висвітлено специфіку інвестування розвитку сільських територій. Запропоновано інноваційні підходи до забезпечення збалансованого зростання продовольчої та економічної безпеки через поширення практики приватного інвестування, органічного землеробства, безвідходної життєдіяльності та ноосферної освіти.

Ключові слова: інвестиції, нормативно-правове регулювання, обсяг та сфера іноземного інвестування, родові садиби, публічне управління, державно-приватне партнерство.

Скидан О.В., Плотнікова М.Ф., Бруховець Б.Ю. АКМЕОЛОГИЧЕСКИЕ ПОДХОДЫ К ИНВЕСТИЦИОННОМУ ОБЕСПЕЧЕНИЮ РАЗВИТИЯ СЕЛЬСКИХ ТЕРРИТОРИЙ

Раскрыты особенности инвестиционного обеспечения отечественного общественно-экономического сектора. Освещена специфика инвестирования развития сельских территорий. Предложены инновационные подходы к обеспечению сбалансированного роста продовольственной и экономической безопасности через распространение практики частного инвестирования, органического земледелия, безотходной жизнедеятельности и ноосферного образования.

Ключевые слова: инвестиции, нормативно-правовое регулирование, объем и сфера иностранного инвестирования, родовые усадьбы, публичное управление, государственно-частное партнерство.

Skydan O.V., Plotnikova M.F., Brukhovets B.Yu. AKMOLOGICAL APPROACHES TO INVESTMENT SUPPORT OF RURAL AREAS DEVELOPMENT

The article reveals the peculiarities of investment support for domestic socio-economic sector. It also highlights the specificity of investment development of rural areas. The authors offer innovative approaches to ensuring balanced growth of the food and economic security through the promotion of private investment, organic farming, waste-free life and noospheric education.

Keywords: investments, legal regulation, the volume and scope of foreign investment, ancestral estates, public management, public-private partnership.

Постановка проблеми у загальному вигляді. Аграрний сектор займає значну частку експорту країни, та певним чином результати від аграрного сектору визначають благополуччя в країні. Як локомотив суспільно-економічної системи вітчизняний аграрний сектор та пов'язаний із ним розвиток сільських територій порівняно з країнами заходу працює, не реалізуючи наявний потенціал. Значна відсталість у дохідності та ефективності аграрного сектору зумовлена нижчим рівнем залучення прогресивних технологій, сучасної техніки, що визначає розвиток його експортного потенціалу. Одним із джерел фінансування суспільних змін та роз-

витку галузей національної економіки сектору є іноземне інвестування.

Аналіз останніх досліджень і публікацій. Питанням інвестиційного забезпечення та розвитку як господарських одиниць, так і територій присвячено праці Б. Грехема [1], В. Федоренка [2]. Перспективи розвитку аграрного сектору України через механізм залучення іноземних інвестицій висвітлено в працях П. Макаренка [3], О. Могильного [4], П. Саблука [5] та ін. Високий ступінь нормативного регулювання та системна невизначеність сформуvalи підґрунтя для відсутності достатньо чіткої та прозорої політики у сфері інвестування. Динамічні зміни економіки

внаслідок децентралізації місцевих громад окреслили принципово нові підходи до формування інвестиційних процесів та механізмів їх реалізації.

Формулювання цілей статті (постановка завдання). Метою дослідження є вивчення наявних та розкриття креативних підходів до розвитку економіки України, зокрема сільських територій, через запровадження інноваційно-інвестиційних технологій в управлінні розвитком територіальних громад.

Виклад основного матеріалу дослідження. Проголошений Стратегією розвитку сталого розвитку «Україна – 2020», законами України «Про інвестиційну діяльність», «Про інноваційну діяльність», «Про спеціальний режим інвестиційної та інноваційної діяльності технологічних парків», «Про іноземні інвестиції», «Про режим іноземного інвестування» та іншими нормативно-правовими актами режим сприяння інвестиційного клімату в державі не набув системного характеру впливу на економіку [6–10]. Попри загальне зростання інвестиційного забезпечення галузевого та регіонального розвитку основними інвесторами залишаються вітчизняні суб'єкти, а частка власних джерел інвестування перевищує 60%. Практика прямого іноземного інвестування має тенденцію до скорочення (табл. 1), де одним із найменш забезпечених залишаються галузі сільського та рибного господарства.

Низький рівень прибутковості та вкладень спонукає до пошуку альтернативних підходів до розвитку суспільно-економічних систем. Циклічний характер розвитку, досягнутий рівень виробництва, доходів населення, обсягів споживчого попиту та збереження є основою для прийняття інвестиційних рішень. Результатом національної політики та впливу ринкових механізмів є така динаміка іноземних інвестицій (табл. 2, рис. 1).

За відносної пасивності чи прихованого характеру інвестиційної діяльності з України динаміка іноземних інвестицій у сільське господарство, лісове та рибне господарство є негативною (рис. 2). Основними інвесторами в Україну є юридичні особи – резиденти з Кіпру, Нідерландів та Російської Федерації, на частку яких припадає понад 53% загального обсягу прямих іноземних інвестицій.

Відсутність системного підходу та незбалансована фінансово-кредитна політика, політичні та екологічні ризики є чинниками низького ступеня довіри до вітчизняного інвестиційного ринку. Базовими підходами

до стимулювання інвестиційних процесів є фінансово-кредитна діяльність (пільгові та безпроцентні кредити, інвестиційні гарантії), податкове стимулювання (зниження ставок податків, податкові угоди з іншими країнами, знання податків на реінвестиції, безлімітний імпорт, прискорена амортизація, податкові кредити), стимулювання інфраструктурного забезпечення (надання ресурсів, зокрема землі будівель і споруд, техніки, у безкоштовне користування або за пільговими цінами, субсидії за користування енергією, транспортні гранти, пільги по фрахту) та проектної діяльності (гранти і цільове фінансування, сприяння підвищенню кваліфікації та перепідготовці кадрів, умов праці, техніко-економічному обґрунтуванню проектів, НДДКД), протекціоністські заходи (тарифне і нетарифне регулювання) [2, с. 288].

У галузевому розрізі пальму першості в структурі іноземного інвестування отримала промисловість (рис. 3), тоді як сільське господарство зі значною сезонністю виробництва та ризиками організаційного, екологічного, економічного та системного характеру залишається далеким від пріоритетів вітчизняних та іноземних інвесторів.

Водночас формування мотиваційного механізму залучення приватних інвестицій за рахунок системи інклюзивного розвитку, формування та залучення громади є унікальною з позиції забезпечення причетності та відповідальності учасників за вироблені рішення [12], які на відміну від важелів прямого впливу (контролю над грошовою масою, податковою політикою, гарантіями уряду по кредитах, депозитах та позиках, у тому числі через випуск казначейських векселів, зовнішньоекономічною політикою) є внутрішніми резервами гармонізації відносин людини та природи, важелями непрямого впливу через механізми публічного управління та адміністрування. Система залучення дає змогу без застосування інституту посередництва сприяти вирішенню завдань розвитку території. Алегорично традиційну схему інвестиційного забезпечення можна порівняти з «омелою», яка «вимагає» отримання прибутку на вкладення, тоді як внутрісистемний підхід формує підґрунтя для додаткового стимулювання суспільно-економічних процесів без додаткового залучення бюджетних асигнувань та обов'язкового відшкодування понесених витрат (рис. 4). Іншими словами, інвестиції в сільські території через механізм «Родова садиба» є способом вкладення у

Таблиця 1
Прямі інвестиції (акціонерний капітал) в економіці України за видами економічної діяльності, млн. дол. США*

Види економічної діяльності	Код за КВЕД	Обсяг на 1 січня відповідного року										Структура, %
		2010	2011	2012	2013	2014	2015	2016	2017			
Всього		38992,9	45370,0	48197,6	51705,3	53704,0	40725,4	36154,5	37655,5	100,0		
Сільське, лісове та рибне господарство	A	669,2	719,5	725,3	717,8	776,9	617,0	502,2	500,1	1,3%		
Промисловість	B+C+D+E	16473,7	18693,8	17303,8	18031,1	17681,4	12419,4	9893,6	9550,2	25,4%		
Переробна промисловість	C	13701,8	12763,6	12394,2	12899,3	12004,6	8797,6	7531,9	7594,3	20,2%		
Виробництво харчових продуктів, напоїв та тютюнових виробів	10-12	1909,9	1976,9	2194,2	3040,6	3228,0	2706,4	2419,0	2550,9	6,8%		
Оптова та роздрібна торгівля; ремонт автотранспортних засобів і мотоциклів	G	4341,1	4681,1	5346,1	6070,6	6807,8	6037,6	5247,4	5485,5	14,6%		
Інформація та телекомунікації	J	1572,3	1734,9	1982,7	1840,4	1894,7	1646,2	2089,4	2089,3	5,5%		
Фінансова та страхова діяльність	K	8973,2	11498,3	12908,1	13094,9	12261,4	8790,3	8382,0	10324,4	27,4%		
Операції з нерухомим майном	L	2371,3	3045,6	3508,9	3878,3	4768,3	3979,4	3882,1	3670,6	9,7%		
Професійна, наукова та технічна діяльність	M	1133,1	1182,0	2072,5	2831,0	4006,8	2634,5	2222,6	2196,2	5,8%		
Діяльність у сфері адміністративного та допоміжного обслуговування	N	872,1	1110,8	1480,3	1760,4	1686,9	1340,2	1222,7	1188,3	3,2%		

*Без урахування тимчасово окупованої території Автономної Республіки Крим і м. Севастополя, за 2014–2016рр. – також без частини зони проведення антитерористичної операції

Джерело: сформовано на основі даних [11]

відродження територій, коли «інвестор» не вимагає повернення вкладів й отримання доходів та прибутку по них. Ключова умова

діяльності такого механізму – «надати законодавче право кожному громадянину України, за бажання, отримати 1 га землі для

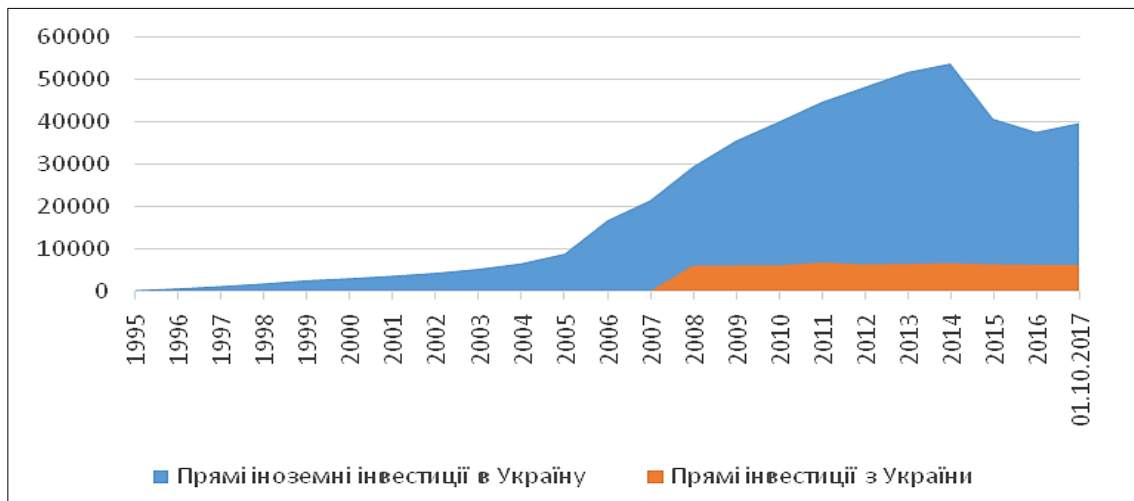


Рис. 1. Динаміка розміру прямих інвестицій (на 1 січня відповідного року)

Джерело: сформовано на основі даних [11]

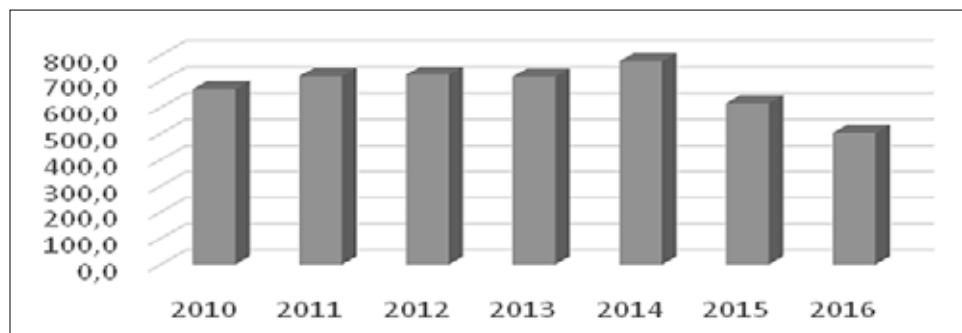


Рис. 2. Динаміка іноземних інвестицій у сільське, лісове та рибне господарство України (на 1 січня відповідного року)

Джерело: сформовано на основі даних [11]

Таблиця 2

Прямі інвестиції* (на початок року, млн. дол. США)

Рік	Прямі іноземні інвестиції в Україну	Прямі інвестиції з України	Рік	Прямі іноземні інвестиції в Україну	Прямі інвестиції з України
1995	483,5	20,3	2007	21607,3	243,3
1996	896,9	84,1	2008	29542,7	6196,6
1997	1438,2	97,4	2009	35616,4	6203,1
1998	2063,6	127,5	2010	40053,0	6226,3
1999	2810,7	97,5	2011	44708,0	6871,1
2000	3281,8	98,5	2012	48197,6	6435,4
2001	3875,0	170,3	2013	51705,3	6568,1
2002	4555,3	155,7	2014	53704,0	6702,9
2003	5471,8	144,3	2015	40725,4	6456,2
2004	6794,4	166,0	2016	37655,5	6340,6
2005	9047,0	198,6	01.10.2017	39719,8	6348,5
2006	16890,0	219,5			

Джерело: сформовано на основі [11]

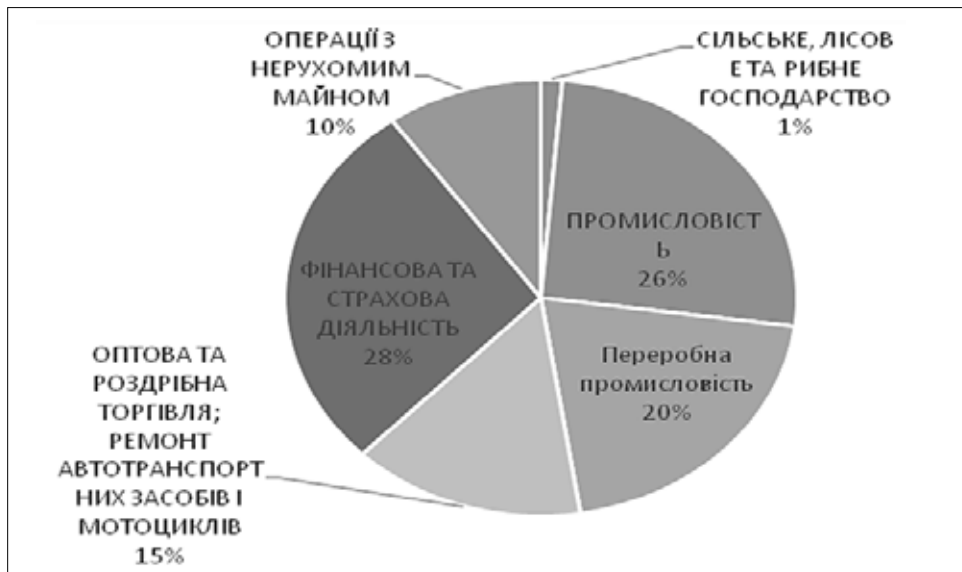


Рис. 3. Співвідношення іноземних інвестицій у галузі економіки за 2016 р.

Джерело: сформовано на основі даних [11]



Рис. 4. Трансформація поняття «інвестиції»

Джерело: сформовано на основі даних [13]

облаштування Родової садиби. Безоплатно. В постійне (або довічне) користування. Без права продажу. З правом передачі лише в спадок (проект закону України «Про Родові садиби і Родові поселення»)» [13].

На власника родової садиби покладається обов'язок засадити не менше ніж 30% території неплодовими деревами для запобігання ерозії ґрунтів та дотримання чинного екологічного законодавства. Модель розміщення об'єктів в родовій садибі наведена на рис. 5.

У родових поселеннях поширеною є практика ноосферної освіти як біоадекватної методики в освіті та вихованні, сформованої на законах цілісності Всесвіту. Основні терміни і поняття, які використовуються в проекті закону, такі:

Родові землі – землі, які визначені державою для передачі громадянам України відповідно до цього закону.

Родова садиба – неподільна земельна ділянка розміром 1 га, виділена безоплатно державою громадянину України, за його

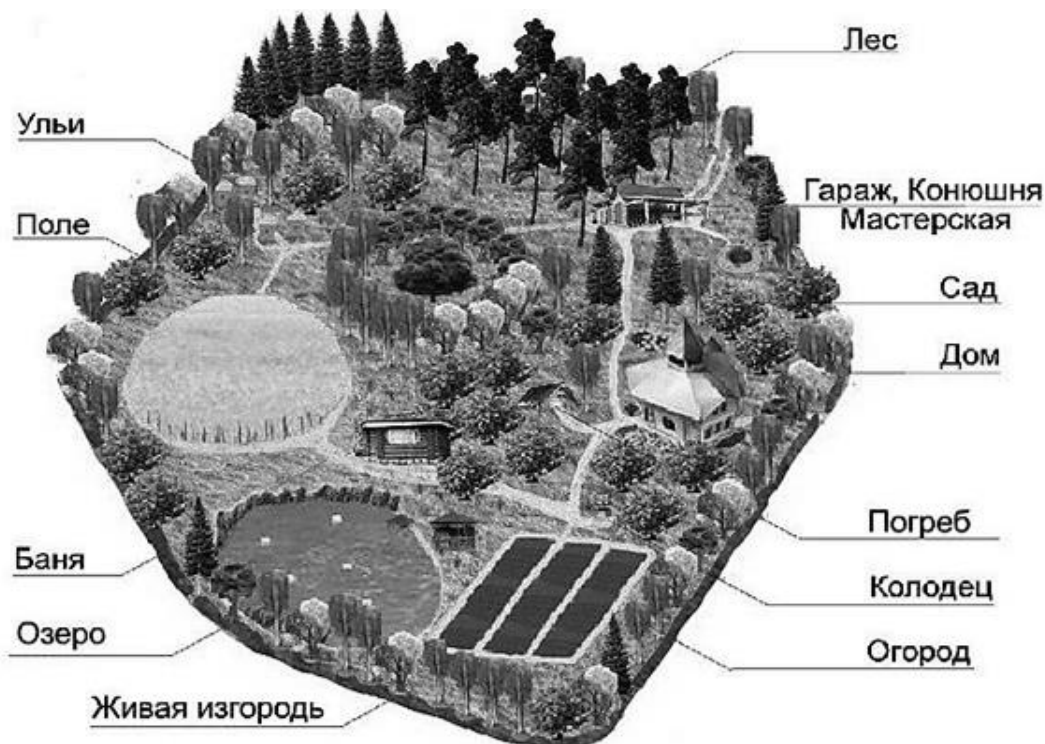


Рис. 5. Модель розміщення об'єктів у родовій садибі

Джерело: сформовано на основі даних [13]

бажання, у постійне користування. Нерухоме майно і багаторічні насадження (за їх наявності на вказаній земельній ділянці) теж включаються до складу родової садиби.

Власник родової садиби – особа (громадянин України), у постійному користуванні якої перебуває й на яку оформлена, згідно з чинним законодавством, родова садиба.

Родове поселення – населений пункт, організований на законодавчій базі цього закону.

Принципами організації родового поселення є такі: органічне виробництво та пермакультурний дизайн; безвідходна життєдіяльність та використання відновлюваних джерел енергії; ноосферна освіта та виховання (біоадекватна методика), що діють через системоутворюючі підходи (рис. 6).

Для порівняння: традиційні технології в землеробстві та пермакультурний дизайн, сформовані на засадах природодоцільної діяльності та системоутворюючих підходах діяльності в родовій садибі сприяє примноженню природно-ресурсного потенціалу на відміну від промислової технології, що виснажує ґрунти та знижує соціальну захищеність населення внаслідок нижчого рівня зайнятості та інтенсивних підходів до господарювання (табл. 3).

Механізмами їх реалізації за наявної правової бази до прийняття спеціального закону

є територіальні громади в системі публічного управління розвитком територій; споживчі товариства для оптимізації задоволення потреб мешканців сільських територій; обслуговуючі кооперативи, що реалізують функції оптимізації та вдосконалення господарських процесів виробників на сільських територіях. Діючий алгоритм розвитку територіальних громад через механізм публічного управління та державно-приватного партнерства апробовано в Несолонській територіальній громаді Житомирської області (рис. 7).

Він включає такі етапи: 1) створення громадських організацій у поселеннях (населених пунктах) як форми управління життєдіяльністю територіальної громади; 2) підготовка та затвердження Статуту громади; 3) розроблення і затвердження на зборах Статуту і Програми (діяльності) громади (населеного пункту, поселення); 4) реєстрація громадської організації в місцевих органах влади; 5) підготовка та затвердження на зборах громади перспективного плану розвитку поселення; 6) погодження перспективного плану розвитку поселення із сільською радою (розгляд на сесії сільської ради); 7) погодження об'єднаного (із сільською радою) плану дій із районними органами влади; 8) внесення пропозицій про співпрацю щодо розвитку

сільських територій і територіальних громад з аграрними вишами; 9) за погодженням із вищим навчальним закладом співробітництво та партнерство через підготовку та під-

писання відповідних документів про співпрацю й партнерство та створення на базі ВНЗ центру (постійно діючої робочої групи чи інших форм реалізації запропонованої

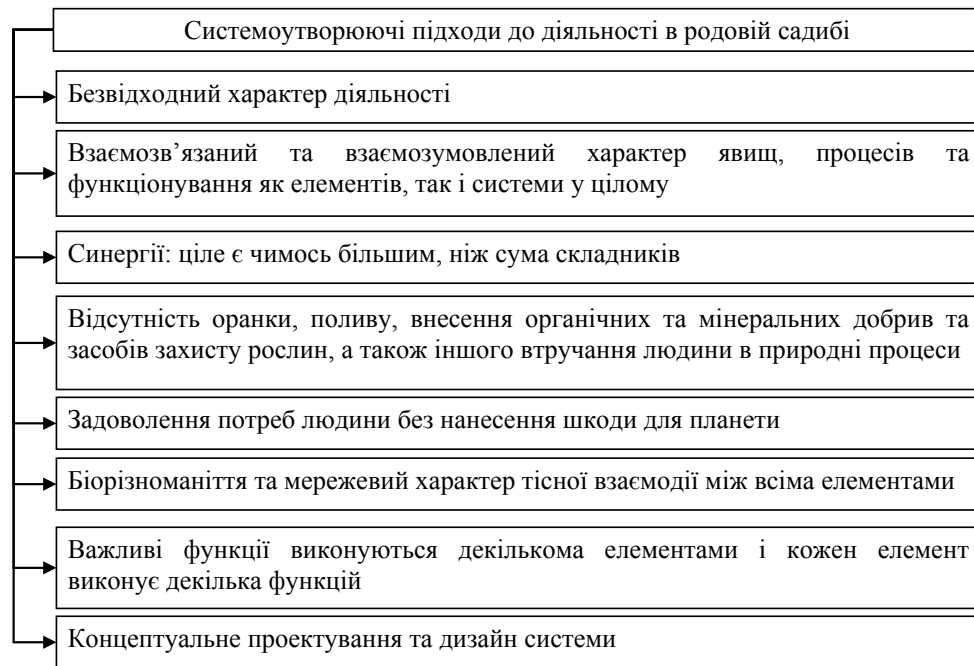


Рис. 6. Системоутворюючі підходи до діяльності в родовій садибі

Джерело: сформовано на основі даних [12–14]

Таблиця 3

Порівняльна характеристика природного землеробства, пермакультурного дизайну з промисловими технологіями вирощування

Ознака	Традиційне землеробство	Промислове господарство	Пермакультурний дизайн
Базовий принцип функціонування	Принцип максимізації потреб – виживають ті системи, які найкращим чином задовольняють власні потреби	Принцип конкурентної боротьби – з двох фірм виживе та, що виробляє товари вищої якості за меншою ціною	Принцип максимізації енергії – виживають ті системи, які найкращим чином забезпечують постачання енергії та її використання для власних потреб
Способи нарощування обсягів виробництва	За рахунок додаткового залучення ресурсів	За рахунок більшого виснаження ресурсів	За рахунок взаємодії видів
Вплив елементів системи на систему та інші елементи	Переважно монофункціональний	Переважно монофункціональний	Мультифункціональний
Кількість видів на території	Обмежена кількість	Переважання монокультур	Багатоманіття видів
Критерії ефективності	Споживчі, зокрема смакові властивості, здатність задовольнити індивідуальну потребу	Великий обсяг виробництва, здатність далеко транспортувати та довго зберігати	Природні властивості, здатність до збереження та примноження ресурсів Землі та людей
Вплив на навколишнє середовище	Виснаження ресурсного потенціалу	Інтенсивне виснаження ресурсного потенціалу	Відновлення та примноження ресурсного потенціалу

Джерело: сформовано на основі даних [14]

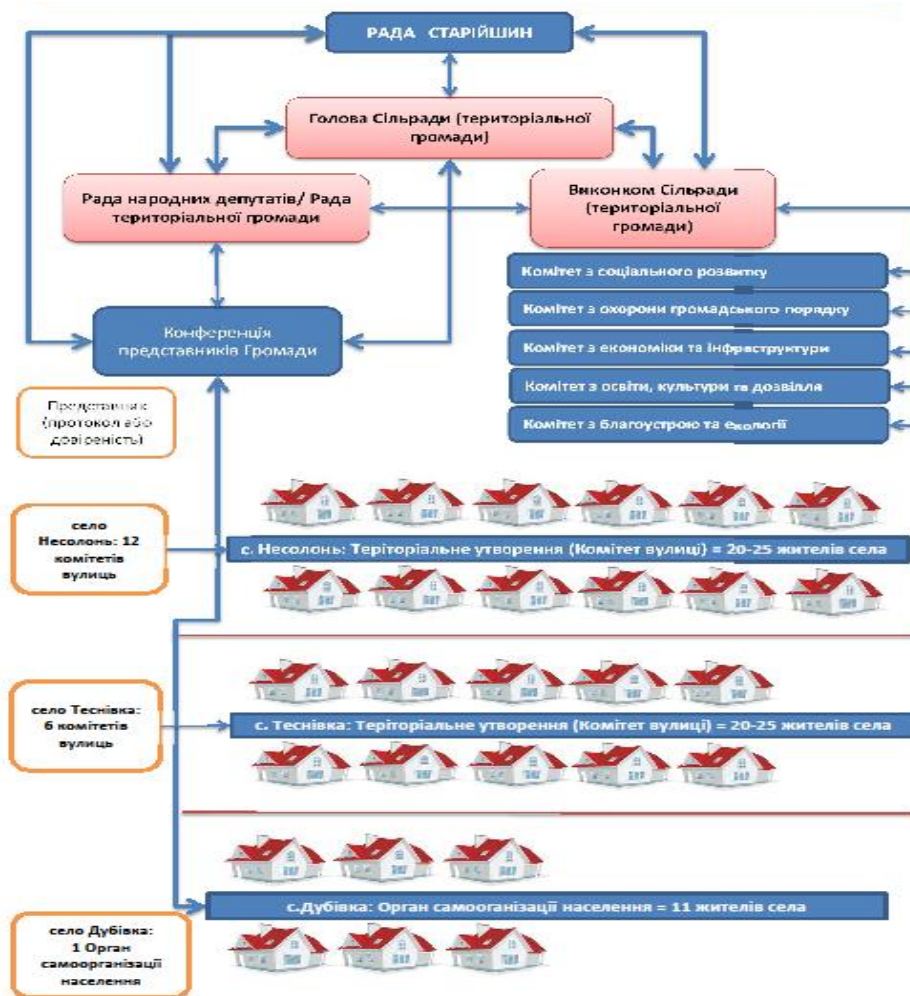


Рис. 7. Організаційна структура Несолонської територіальної громади

Джерело: сформовано на основі даних [12–14]

співпраці); 10) дослідження (розгляд) внесених громадянами пропозицій, їх наукове обґрунтування і подальше (за встановленим порядком) проходження для прийняття відповідних рішень обласними органами влади; 11) внесення пропозицій обласної громадської організації щодо розвитку сільських територій і територіальних громад в обласну адміністрацію та обласну раду із включенням у цю роботу аграрних ВНЗ для надання наукового обґрунтування вказаних процесів; 12) проведення інформаційно-роз'яснювальної роботи про пріоритети в питаннях розвитку сільських територій та територіальних громад; 13) відродження та розвиток сільських територій та територіальних громад, а також вирішення соціально-еколого-економічних питань країни через найбільш перспективний механізм – родові садиби. Його реалізація дає змогу досягати принципів сталості [15].

За оцінками експертів Міністерства аграрної політики та продовольства та Національної академії аграрних наук України в особі ННЦ «Інститут аграрної економіки», станом на кінець 2013 р. реалізація концепції «Родова садиба» дає змогу за 10 років для облаштування однієї родової садиби і наповнення її всім необхідним для повноцінної життєдіяльності залучити фінансові вкладення в розмірі приблизно – 300 тис. грн., або 30 тис. грн. на рік. Нескладно порахувати, що на територію одного населеного пункту розміром 250 га (250 родових садиб) буде вкладено за 10 років 75 млн. грн., або 7,5 млн. грн. щорічно. У таких населених пунктах буде створено відповідну соціальну інфраструктуру: заклади освіти, культури, медицини та інших видів обслуговування населення. Якщо взяти до уваги відродження 600 населених пунктів, які зникли з мапи України за роки незалежності і 600 населених пунктів, в яких,

згідно з даними паспортизації, залишилося від 1 до 10 будинків із людьми похилого віку, то ми маємо таку картину:

- екологічно чистої плодово-овочевої продукції буде вирощено на 2,5 млн. грн. у розрахунку на рік;

- буде забезпечено зайнятість 100 тис. середньорічних працівників протягом 10 років;

- щорічні інвестиції приватних осіб у розрахунку на рік – 9 млрд. грн.;

- щорічно екологічно чистої плодово-овочевої продукції в розрахунку на рік буде вирощено приблизно на 3 млрд. грн.;

- у згаданих 1 200 населених пунктах буде висаджено 100–150 тис. га лісових насаджень, або збережено 1–1,5 млрд. грн. бюджетних коштів на ґрунтозахисні заходи. Реальність цього проекту полягає у тому, що не вимагає окремого фінансування (на початковому етапі достатньо дії прийнятих Законів та підзаконних нормативно-правових актів), та розуміння того, що всі складники для вирішення цього питання в державі є, а саме: земля, яка потребує захисту і піклування з боку держави (яка створює фінансові та інші проблеми державі); люди, які готові взяти землю під свою опіку (під родові садиби); законодавча база, яка дає можливість місцевим органам влади вирішувати ці питання відповідно до ст. 102-1 Земельного кодексу України. Саме ці питання становлять основу роботи ВГО НРЗЗ, яка проводиться разом із місцевими органами влади на рівні областей, районів та сільських рад через проведення круглих столів, громадських слухань та інших форм і доносить інформацію до широкої громадськості. Враховуючи наміри Міністерства аграрної політики та продовольства України і НААНУ визначити Житомирську область як базову для вивчення процесів створення нових населених пунктів на сільських територіях, було прийнято рішення провести круглі столи в дев'яти районах області. Проведення вказаних заходів показало доцільність цієї роботи в плані роз'яснення розвитку наявних процесів в Україні і ставлення до них державних органів та аграрної науки. Ця робота також дала змогу змінити ставлення до представників нових поселень у позитивний бік. Нині підготовлена і знаходиться на затвердженні програма вивчення теми розвитку сільських територій через реалізацію ідеї родових садиб для студентів аграрних університетів.

Питання реалізації концепції «Родова садиба» на території області розглядалося на

колегії Департаменту агропромислового розвитку 19.06.2015 за участю представників усіх районів області. Представниками облдержадміністрації було висловлено побажання продовжити проведення круглих столів із цього питання в інших районах області. Сьогодні проведено дев'ять круглих столів у районах, а також у Коростеньській міськраді (за їх пропозицією). Крім того, Коростеньська міськрайонна пенітенціарна служба звернулася з пропозицією про проведення круглого столу на тему родових садиб для їх контингенту, що й було реалізовано 4.01.2016.

Представниками Житомирського агроєкологічного університету і поселенцями області ініційовано і проведено фестиваль екологічних та родових поселень України в Національному музеї народної архітектури та побуту Пирогово (м. Київ), наслідком якого стала пропозиція дирекції етнографічного музею щодо проведення таких фестивалів двічі на рік. Питання відродження і розвитку сільських територій завдяки реалізації механізму створення родових садиб розглядалися Кабінетом Міністрів України в 2009 та 2014 рр., і за дорученням КМУ восьми міністерствам в 2009 р., а в 2014 р. – 10 міністерствам дано розпорядження щодо вивчення досвіду створення та функціонування родових садиб та родових поселень із можливістю подальшого впровадження цієї практики в усіх регіонах країни (нині існує близько 100 поселень, переважна більшість з яких зосереджена в північній та центральній частинах держави. Міністерством аграрної політики та продовольства України спільно з ННЦ «Інститут аграрної економіки» запропоновано використати механізм створення та функціонування родових садиб та родових поселень у Державній програмі розвитку сільських територій до 2020 р., а в 2010 р. Концепція державної цільової програми «Родова садиба» була затверджена КМУ. У Житомирській області за останні сім років кількість започаткованих родових поселень зросла з 1 до 12. У Малинському районі за допомогою механізму створення та функціонування родових садиб та родових поселень та сприяння Головіківської сільської ради відроджено с. Омелянівка та розпочато відродження с. Лідівка.

Висновки з цього дослідження. Враховуючи тенденції до скорочення інвестування та галузевого територіального розвитку, процеси децентралізації в країні, головним завданням держави є створення позитивного іміджу та залучення внутрішнього інвестора. Примно-

ження потенціалу території можливе лише за умови інклюзивного зростання та залучення населення до розбудови населених пунктів.

Виходячи з того, що реалізація Концепції «Родова садиба» дасть змогу сформувати механізм для добровільного заселення сільських територій, освоєння проблемних земель та територій, що, своєю чергою, спри-

ятиме їх ефективному розвитку і продовольчій безпеці країни, підвищенню доходів населення, забезпеченню гідної заробітної плати та умов праці, зайнятості молоді у сільській місцевості, доцільним є його поширення на теренах Житомирської області з подальшим примноженням позитивного досвіду адміністрування на території країни у цілому.

ЛІТЕРАТУРА:

1. Грехема Б. Разумный инвестор / Б. Грехем, Д. Цвейг ; пер. с англ. – М. : Вильямс, 2011. – 400 с.
2. Губський Б.В. Інвестиційні процеси в глобальному середовищі / Б.В. Губський. – К. : Наукова думка, 1998. – 392 с.
3. Макаренко П.М. Моделі аграрної економіки / П.М. Макаренко. – К. : ІАЕ, 2005. – 682 с.
4. Могильний О.М. Регулювання аграрної сфери / О.М. Могильний. – Ужгород : ІВА, 2005. – 400 с.
5. Саблук П.Т. Формування наукової школи в період агроекономічних трансформацій / П.Т. Саблук. – К. : ІАЕ, 2015. – 464 с.
6. Прямі інвестиції (акціонерний капітал) в економіці України за видами економічної діяльності [Електронний ресурс]. – Режим доступу : <http://www.ukrstat.gov.ua/>.
7. Про зовнішньоекономічну діяльність : Закон України [Електронний ресурс]. – Режим доступу : <http://zakon0.rada.gov.ua/laws/show/959-12>.
8. Про інвестиційну діяльність : Закон України // ВВР. – 1991. – № 47. – Ст. 646 (зі змінами і доповненнями) [Електронний ресурс]. – Режим доступу : <http://zakon1.rada.gov.ua/laws/show/1560-12>.
9. Про іноземні інвестиції : Закон України [Електронний ресурс]. – Режим доступу : <http://zakon2.rada.gov.ua/laws/show/2198-12>.
10. Гринів Т.Т. Іноземні інвестиції в Україні в умовах кризи: стан і перспективи розвитку / Т.Т. Гринів. – Львів : Львівська політехніка, 2010. – С. 69–73.
11. Офіційний сайт Державного комітету статистики України [Електронний ресурс]. – Режим доступу : <http://www.ukrstat.gov.ua/>.
12. Плотникова М.Ф. Направлення многофункціонального розвитку сільських територій / М.Ф. Плотникова // PROGRESS. – 2013. – № 1–2. – С. 44–48.
13. Плотникова М.Ф. Каталізатори інвестиційно-інноваційного розвитку на сільських територіях / М.Ф. Плотникова // Стратегія економічного розвитку України. – 2016. – № 39. – С. 107–117.
14. Плотникова М.Ф. Інноваційно-проектний вектор стійкого сільського розвитку / М.Ф. Плотникова, О.Ф. Присяжнюк // Наук. пр. Полтавської держ. аграр. акад. Сер. Екон. науки. – 2014. – Вип. 1(8). – Т. 1. – С. 246–255.
15. Nitsenko V. Business Model For A Sea Commercial Port As A Way To Reach Sustainable Development Goals / V. Nitsenko, I. Nyenno, I. Kryukova, T. Kalyna, M. Plotnikova // Journal Of Security And Sustainability Issues. – 2017. – Volume 7, Number 1. – P. 155–166 [Електронний ресурс]. – Режим доступу : [http://doi.org/10.9770/jssi.2017.6.4\(13\)](http://doi.org/10.9770/jssi.2017.6.4(13)) (ISSN 2029-7017 print/ISSN 2029-7025on-line).