

## Детермінація соціально-економічних факторів підприємств відповідно до рівня достатності регіональних ресурсів

Ліхоносова Г.С.

кандидат економічних наук, доцент,  
Східноукраїнський національний університет  
імені Володимира Даля

У статті надано авторське бачення процесу детермінації соціально-економічних факторів, що впливають на рівень достатності регіональних ресурсів. На підставі аналізу сучасного соціально-економічного стану регіонів України запропоновано розподіл соціально-економічних факторів на дві групи («жорсткі» і «м'які») за ступенем їхнього впливу на рівень достатності ресурсів. Під «жорсткими» факторами можна розуміти чинники, які вимірюються кількісно (земля, робоча сила, капітал, близькість партнерів із кооперації, інфраструктура, структура населення і споживання, податки, система господарювання, субсидії і програми підтримки). «М'які» фактори – це ті чинники, які кількісно дуже важко виміряти (стабільність політичної ситуації та суспільного клімату; кваліфікація зайнятих за наймом; регіональна структура економіки й окремих підприємств, якість системи освіти і професійної підготовки кадрів тощо). Підсумовано, що будь-який регіон не може мати перевагу за всіма чинниками. У кожного регіону є свій певний набір переваг, що робить його як економічно, так і соціально розвинутим.

**Ключові слова:** фактор, регіональний розвиток, вплив, соціальний та економічний стан.

Лихоносова А.С. ДЕТЕРМИНАЦИЯ СОЦИАЛЬНО-ЭКОНОМИЧЕСКИХ ФАКТОРОВ ПРЕДПРИЯТИЙ СООТВЕТСТВЕННО УРОВНЮ ДОСТАТОЧНОСТИ РЕГИОНАЛЬНЫХ РЕСУРСОВ

В статье представлено авторское видение процесса детерминации социально-экономических факторов, влияющих на уровень достаточности региональных ресурсов. На основании анализа современного социально-экономического состояния регионов Украины предложено распределение социально-экономических факторов на две группы («жесткие» и «мягкие») по степени их влияния на уровень достаточности ресурсов. Под «жесткими» факторами можно понимать факторы, которые измеряются количественно (земля, рабочая сила, капитал, близость партнеров по кооперации, инфраструктура, структура населения и потребления, налоги, система хозяйствования, субсидии и программы поддержки). «Мягкие» факторы – это те факторы, которые количественно очень трудно измерить (стабильность политической ситуации и общественного климата, квалификация занятых по найму; региональная структура экономики и отдельных предприятий, качество системы образования и профессиональной подготовки кадров и т.д.). Подытожено, что любой регион не может иметь преимущество по всем факторам. У каждого региона есть свой определенный набор преимуществ, что делает его как экономически, так и социально развитым.

**Ключевые слова:** фактор, региональное развитие, влияние, социальный и экономическое состояние.

Likhonosova G.S. DETERMINATION OF SOCIO-ECONOMIC FACTORS OF ENTERPRISES IN ACCORDANCE WITH THE ACCURACY OF REGIONAL RESOURCES

In the article made author's vision of the process of determination of social and economic factors influencing the level of sufficiency of regional resources. Based on the analysis of the current socio-economic state of the regions of Ukraine, the distribution of social and economic factors into two groups is proposed, «hard» and «soft» in terms of their impact on the level of resource sufficiency. «Hard» factors can be understood as factors that are measured quantitatively (land, labor, capital, proximity of cooperation partners, infrastructure, structure and consumption, taxes, management systems, subsidies and support programs). «Soft» factors are those factors that are quantitatively very difficult to measure (stability of the political situation and the public climate, qualification of employed, regional structure of the economy and individual enterprises, the quality of the education system and professional training of personnel, etc.). It is summed up that any region cannot have an advantage over all factors. Each region has its own specific set of advantages, which makes it both economically and socially developed.

**Keywords:** factor, regional development, influence, social and economic state.

**Постановка проблеми.** Регіону будь-якого рівня розвитку необхідно мати повну інформацію про те, які фактори сприяють підвищенню рівня соціально-економічного

розвитку та впливають на рівень достатності регіональних ресурсів. Такі знання необхідні для того, щоб вдало управляти ними, вчасно проаналізувати виявлені фактори впливу

і прийняти правильне рішення у різних сферах соціально-економічного стану, що стосуються регіонального розвитку.

#### **Аналіз останніх досліджень і публікацій.**

Словникове тлумачення слова «фактор» підкреслює причину, рушійну силу будь-якого процесу, що визначає його характер або окремі риси [1, с. 1526]. Фактори показують наявність властивих для регіону певних якостей, які затребувані і мають для нього особливу цінність. Такі якості враховуються у вирішенні енергетичних питань, питань, пов'язаних із поселенням, розміщенням виробництва, реалізацією інвестиційних проектів, переміщенням вантажів тощо. Під час аналізу рівня розвитку регіону необхідно виділити якості, на основі яких можна скласти відповідні стратегічні та оперативні плани про перспективу і конкурентоспроможність певного регіону. Серед усіх факторів деякі належать тільки до галузевих умов (наприклад, енергоємність виробництва) або тільки до регіональних (наприклад, населеність території).

Сьогодні особливий інтерес становлять фактори, що впливають на рівень соціально-економічного розвитку регіону. Як правило, на такий розвиток діє не один певний фактор, а деяка група чинників. Причому такий набір факторів змінюється в часі [2, с. 44]. На одні чинники регіонального розвитку можна певним чином впливати (наприклад, інвестиції в основний капітал), а на інші – ні (наприклад, природні багатства регіону).

Формування цілей статті (постановка завдання). Мета статті – проаналізувати процес детермінації соціально-економічних факторів відповідно до розгалуженості рівня достатності регіональних ресурсів.

**Виклад основного матеріалу дослідження.** У сучасних умовах великий вплив має комплексний фактор інвестиційної привабливості. Підвищення рівня соціально-економічного розвитку регіону відбувається в результаті залучення в регіон інвестицій, особливо іноземних.

Завдяки інвестиціям відбувається збільшення валового регіонального продукту, бюджетних доходів регіону, зайнятості населення тощо [3, с. 54]. Сформовані останнім часом сприятливі тенденції в економіці України сприяли притоку капітальних інвестицій, у тому числі й від іноземних інвесторів (табл. 1).

На соціально-економічний розвиток регіону впливають три головні чинники [8, с. 57], такі як:

1) ринковий фактор (дифузійне сполучення регіональних, національних і світових ринків). Для регіонів України важливе значення має лібералізація зовнішньої торгівлі та усунення найближчим часом різних обмежень завдяки інтеграційним процесам у світовий торговельний простір;

2) конкурентний фактор. У цій сфері необхідно посилити особливо нецінову конкуренцію в області якості життя та інновацій;

Таблиця 1

#### **Капітальні інвестиції в Україні за джерелами фінансування за 2010-2015 роки<sup>1</sup>** (млн. грн.)

	<b>2010</b>	<b>2011</b>	<b>2012</b>	<b>2013</b>	<b>2014</b>	<b>2015</b>
<b>Усього</b>	<b>180 575,5</b>	<b>241 286,0</b>	<b>273 256,0</b>	<b>249 873,4</b>	<b>219 419,9</b>	<b>273 116,4</b>
у т.ч. за рахунок						
коштів державного бюджету	10 223,3	17 376,7	16 288,3	6174,9	2738,7	6919,5
коштів місцевих бюджетів	5730,8	7746,9	8555,7	6796,8	5918,2	14 260,0
власних коштів підприємств та організацій	111 371,0	147 569,6	171 176,6	165 786,7	154 629,5	184 351,3
кредитів банків та інших позик	22 888,1	36 651,9	39 724,7	34 734,7	21 739,3	20 740,1
коштів іноземних інвесторів	3723,9	5038,9	4904,3	4271,3	5639,8	8185,4
коштів населення на будівництво житла	18 885,9	17 589,2	22 575,5	24 072,3	22 064,2	31 985,4
інших джерел фінансування	7752,5	9312,8	10030,9	8036,7	6690,2	6674,7

<sup>1</sup> Без урахування тимчасово окупованої території АР Крим і м. Севастополя, за 2014-2015 роки також без частини зони проведення антитерористичної операції.

*Джерело: узагальнено автором на підставі [4]*

Таблиця 2

## Наявний дохід у розрахунку на одну особу за регіонами країни

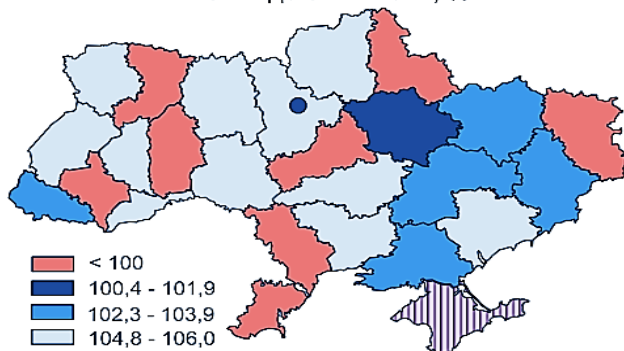
	Наявний дохід у розрахунку на одну особу, грн.					Реальний наявний дохід у % до відповідного попереднього періоду				
	2011	2012	2013	2014 <sup>1</sup>	2015 <sup>1</sup>	2011	2012	2013	2014 <sup>1</sup>	2015 <sup>1</sup>
<b>Україна</b>	<b>21 637,9</b>	<b>25 206,4</b>	<b>26 719,4</b>	<b>26 782,1</b>	<b>31 044,3</b>	<b>108,0</b>	<b>113,9</b>	<b>106,1</b>	<b>88,5</b>	<b>77,7</b>
АР Крим	18 231,0	20 751,0	22 793,2	...	...	107,6	112,9	111,6	...	...
<b>області</b>										
Вінницька	19 090,8	21 734,9	23 000,6	23 421,7	28 875,7	111,9	113,0	106,6	91,2	83,9
Волинська	16 657,7	18 806,9	19 804,9	20 137,2	24 222,3	108,7	112,6	106,4	90,8	80,0
Дніпропетровська	24 302,4	28 771,6	30 300,6	32 036,2	38 403,8	107,6	115,4	105,3	94,0	79,6
Донецька	24 890,3	29 336,6	31 048,5	26 234,4	20 595,4	106,6	114,2	104,3	75,4	53,2
Житомирська	18 716,4	21 288,0	21 652,1	22 102,1	27 041,6	109,4	112,9	102,4	91,0	80,5
Закарпатська	15 002,4	17 191,4	17 929,3	17 358,1	21 686,5	111,4	113,9	105,5	86,9	82,8
Запорізька	23 684,9	27 107,6	28 388,1	30 181,8	35 546,7	107,7	112,6	104,9	94,1	78,8
Івано-Франківська	17 732,6	20 148,4	20 987,8	20 356,7	25 748,0	110,9	113,1	105,0	86,7	84,1
Київська	22 520,1	26 541,7	27 390,6	28 443,3	33 207,4	108,4	116,4	104,2	92,3	77,8
Кіровоградська	18 039,2	20 553,7	21 671,4	21 954,1	26 631,2	108,1	112,3	106,0	89,8	82,1
Луганська	20 879,9	24 024,1	25 590,3	19 788,3	14 882,5	105,7	112,3	105,4	67,6	51,9
Львівська	19 204,4	21 992,3	23 138,3	23 595,2	28 772,1	107,5	112,6	106,1	90,2	79,9
Миколаївська	20 040,7	22 878,0	23 868,8	23 458,5	28 580,0	108,0	112,7	104,1	87,4	81,4
Одеська	19 135,0	22 224,4	25 571,8	24 242,0	31 542,6	107,7	113,9	115,4	83,8	85,7
Полтавська	20 917,4	24 027,2	25 371,2	26 195,7	31 243,1	107,2	113,1	106,1	92,2	79,4
Рівненська	17 326,2	19 859,8	21 165,0	21 781,0	25 951,8	110,2	114,9	108,1	91,5	78,6
Сумська	19 592,9	22 582,3	23 558,6	23 938,1	29 810,4	107,8	113,5	104,8	90,3	82,1
Тернопільська	16 351,3	18 560,6	18 993,8	18 400,5	23 277,8	109,1	112,8	103,1	86,5	83,1
Харківська	21 787,8	24 870,0	26 098,2	26 274,0	31 459,1	109,5	112,2	106,1	89,8	79,6
Херсонська	17 654,3	19 939,9	21 724,0	20 727,9	27 066,9	108,1	111,3	108,9	85,2	86,6
Хмельницька	18 738,2	21 590,6	22 789,0	22 686,1	28 525,2	109,5	113,3	105,7	88,6	84,3
Черкаська	18 246,3	20 717,9	21 633,2	21 760,5	26 226,6	107,7	111,1	104,4	89,3	80,0
Чернівецька	15 992,5	18 107,5	19 438,2	18 475,6	23 137,7	111,7	113,0	108,7	85,7	84,3
Чернігівська	19 465,0	22 769,6	23 599,7	23 093,4	27 690,2	106,5	116,2	104,0	85,9	77,7
м. Київ	42 576,7	52 708,9	55 841,6	62 715,1	75 794,4	105,7	117,8	105,8	100,2	84,5
м. Севастополь	19 918,6	23 186,0	26 584,4	...	...	105,5	112,9	116,2	...	...

Джерело: узагальнено автором на підставі [4; 7; 10; 11]

3) виробничий фактор. Тут передбачається заміна масового виробництва дрібносерійним; заміна вертикальної організації праці горизонтальною; низької індивідуальної відповідальності – співучастю індивіда у виробничому процесі.

Для деяких конкретних регіонів більше значення мають ті чинники, які характерні для галузей спеціалізації. Галузеві фактори – це такі фактори, як рівень концентрації виробництва в галузі [9, с. 147], рівень поточної конкурентоспроможності галузі, рівень забезпеченості сировиною, рівень забезпеченості сільськогосподарською сировиною харчової промисловості, рівень забезпеченості кваліфікованими кадрами наукомістких галузей, порівняльна вартість робочої сили для трудомістких галузей, порівняльний рівень концентрації споживчого попиту населення у регіоні (для галузей, орієнтованих на регіональні ринки).

**Реальна заробітна плата (▲ 102,3%)**  
лютий до січня 2017, %



**Рис. 1. Реальна заробітна плата населення України у % до попереднього періоду**

*Джерело: розроблено автором на підставі [4; 7; 10; 11]*

Рівень соціально-економічного розвитку регіону багато в чому залежить від розміщення на території регіону галузей спеціалізації або базових галузей.

Базові галузі, до яких можна віднести економічну активність домашніх господарств, підприємств, органів влади та управління, приносять дохід у регіон з інших регіонів, що сприятливо впливає на розвиток усього регіону.

Останнім часом зросло значення природного і тісно пов'язаного з ним енергетичного факторів. Ці два фактори мають важливе значення для соціально-економічного розвитку регіону. Так, наприклад, відомо, що лідирують в своєму розвитку в основному ті регіони, які багаті паливно-енергетичними ресурсами, особливо нафтою і газом. Але потрібно відзначити, що рівень розвитку регіону залежить

не тільки від потенціалу регіону, а й від стану економічної системи загалом. Збільшення природного фактора відбувається за рахунок надання більшої самостійності та децентралізації місцевих бюджетів України (табл. 2).

Мінерально-сировинні, енергетичні, водні та інші природні ресурси є важливими передумовами і чинниками розвитку регіону. Великого значення для їх освоєння набувають такі фактори, як наявність зручних майданчиків для промислового і цивільного будівництва, джерел питної і промислової води. Клімат (температурні умови, роза вітрів тощо) визначає розміщення виробництв із можливими шкідливими викидами. Рекреаційні ресурси – можливості відновлення сил і здоров'я населення регіону або окремих територій [3].

У використанні природних ресурсів важливе значення має забезпечення екологічної безпеки і охорони навколишнього середовища в умовах ринкових відносин, раціональне використання природних ресурсів, збереження та відновлення унікальних природних комплексів та ін.

Природно-ресурсний потенціал регіону сприяє соціальному та економічному розвитку, вплив якого в основному відбувається через структуру господарства. В особливому становищі перебувають агрокліматичні та земельні ресурси регіону, оскільки з їхньою допомогою можна хоча б частково усунути соціальні наслідки економічної кризи.

Із розвитком торгових відносин підвищилася роль транспортного фактора. Збільшення росту вартості перевезень відбувається швидше за витрати виробництва товарів, у результаті чого ускладнюється вихід регіональних представників на світовий ринок, що сприяє створенню ринків товарів вітчизняного виробництва.

Не менш важливий вплив на соціально-економічний розвиток має фактор економіко-географічного положення регіону щодо джерел сировини, транспортних магістралей, ринків збуту, палива тощо. Розглянутий чинник визначає ефективність розвитку економіки регіону. Тут необхідно зазначити, що дія цього чинника не постійна, це відбувається через відкриття нових джерел сировини, прокладання нових транспортних магістралей тощо.

В умовах ринкової економіки велику роль у регіональному розвитку стали відігравати фактори інформаційних ресурсів і комунікаційних систем, які дають уявлення про можливість найбільш ефективної соціально-економічної діяльності регіону.

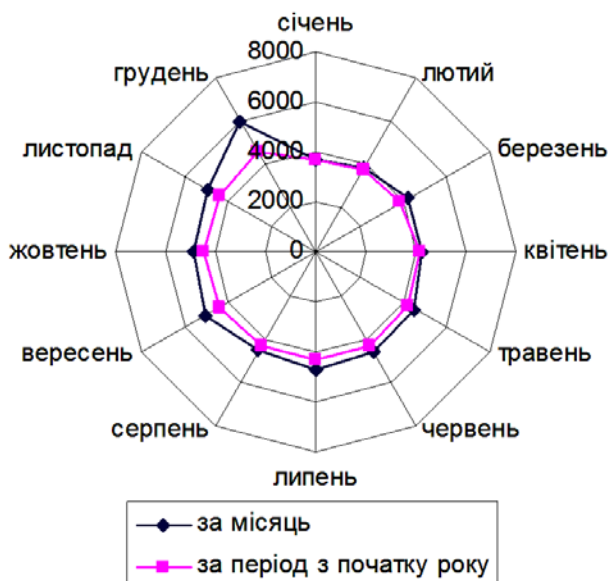


Рис. 2. Середня заробітна плата у Луганській області, 2016 р.

Джерело: розроблено автором

Істотний вплив на соціально-економічний розвиток регіону має демографічний фактор. Цей фактор створює передумови для розвитку в регіоні різноманітних видів економічної діяльності, а також впливає на ємність регіонального ринку. В основному регіони з великою чисельністю населення мають великий регіональний дохід і ВРП на душу населення. Важливою складовою частиною цього чинника, що впливає на функціонування регіональних соціально-економічних процесів, є трудові ресурси, що являють собою працездатну частину населення, зайнятого у суспільному виробництві і в резерві (учні, безробітні, студенти, військовослужбовці).

Потенціал і якість людських ресурсів визначаються не тільки кількістю членів соціуму, здатних до продуктивної праці, а й їх здатністю до інтелектуальної діяльності. У зв'язку зі скороченням можливостей за рахунок екстенсивного розвитку – освоєння нових площ, родовищ, освіти нових поселень

Таблиця 3

Основні показники ринку праці Луганської області у 2000-2015 рр.

	Середньо-облікова кількість штатних працівників <sup>1</sup> , тис. осіб	Коефіцієнт обороту робочої сили <sup>1</sup>		Середньомісячна заробітна плата <sup>1</sup>		
		із прийому	зі звільнення	номінальна		реальна, у % до попереднього року
				Грн.	у % до прожиткового мінімуму для працездатних осіб <sup>2</sup>	
2000	711,6	22,5	29,9	232	80,8	...
2001	669,3	23,4	28,1	320	96,7	...
2002	637,4	26,6	28,8	393	107,8	122,6
2003	631,0	25,1	28,8	474	129,7	115,4
2004	607,9	28,0	28,6	596	154,1	120,6
2005	604,4	26,1	29,0	805	177,7	118,5
2006	596,8	25,2	26,9	1022	202,4	114,3
2007	586,2	27,0	28,0	1323	232,9	109,2
2008	583,9	27,7	31,8	1769	264,4	106,2
2009	548,0	18,9	25,0	1873	251,7	90,6
2010	547,0	23,9	26,3	2271	246,3	113,8
2011	532,7	27,4	34,3	2742	273,1	110,1
2012	526,8	24,1	28,9	3090	272,5	111,7
2013	502,7	24,4	32,2	3337	274,0	107,6
2014	163,6	20,0	34,9	3377	277,3	86,4
2015 <sup>3</sup>	172,7	18,6	30,8	3427	248,7	71,7
2016 <sup>3</sup>	150,2	19,0	25,8	4637	289,8	118,0

<sup>1</sup> До 2009 р. включно дані наведено без урахування найманих працівників статистично малих підприємств та зайнятих у фізичних осіб-підприємців, починаючи з 2010 р. – за юридичними особами та відокремленими підрозділами юридичних осіб із кількістю найманих працівників 10 і більше осіб.

<sup>2</sup> Показник розраховано до розміру прожиткового мінімуму, що діяв у грудні відповідного року.

<sup>3</sup> Без урахування частини зони проведення антитерористичної операції.

Джерело: узагальнено автором на підставі [4; 7; 10; 11]

тощо – в умовах ринкової економіки визначальними стають нові наукомісткі технології, створення інтелектуальної власності в різних формах та інтенсивне використання наявних ресурсів. За вітчизняними і зарубіжними оцінками, більше половини ВВП країни виробляють працівники, освіта яких тривала понад 14 років [12, с. 157].

Для того щоб цей фактор давав очікуваний вплив, необхідно, щоб чисельність населення регіону хоча би приблизно відповідала його економічним можливостям.

Щоби процес соціально-економічного розвитку регіону відбувався успішно і приводив до очікуваного результату, він повинен бути керованим. Виходячи з цього, важливе значення для соціально-економічного розвитку регіону має організаційний фактор (територіальне управління).

Для успішного вирішення регіоном соціально-економічних завдань потрібен активний вплив організаційного фактора. Територіальне та загальне управління виконує такі основні функції, як планування, оперативне регулювання, координація, облік і контроль.

У ролі організуючого інструменту управління виступає адміністративно-територіальний поділ країни, що відіграє важливу роль у регулюванні господарського розвитку, у здійсненні правоохоронної, оборонної та інших функцій держави. Адміністративно-територіальна система сприяє комплексному

розвитку регіонів, координуванню і контролю діяльності розміщених у них підприємств і установ, організації територіального планування та управління.

Для підвищення ефективності прийнятих рішень у галузі управління економікою залучається науково-технічний прогрес. Отже, істотний вплив на регіональний розвиток має науково-технічний фактор.

Науково-технічний прогрес забезпечує більш рівномірне й ефективне розміщення підприємств, різних виробничих комплексів, галузей господарства, в результаті чого все це найкращим чином позначається на господарському, соціальному, культурному та економічному підйомі всіх регіонів. Сучасні досягнення науково-технічного прогресу дають змогу досягти великих результатів в освоєнні нових джерел енергії, створенні більш удосконаленої техніки і технологій виробництва, освоєнні ресурсів районів з екстремальними природно-кліматичними умовами, створенні новітніх засобів зв'язку, швидкій і більш якій обробці і передачі інформації, ефективному і раціональному використанні традиційних джерел енергії.

Головна мета, до якої прагне науково-технічний прогрес, – це створення такої новітньої технології, яка дасть змогу економити енергію, працю, сировину, а отже, і фінансові ресурси. Активне застосування інноваційних технологій дає змогу регіону

Таблиця 4

**Доходи та витрати населення Луганської області, млн. грн. за рік**

	<b>2016</b>	<b>2015</b>	<b>2014</b>
Доходи	56233	71485	64144
у тому числі			
заробітна плата	23 388	29 941	28 355
прибуток та змішаний дохід	5358	9070	7325
соціальні допомоги та інші одержані поточні трансферти	25 980	29 401	25 649
з них соціальні допомоги	18 009	18 978	17 002
Витрати та заощадження	56 233	71 485	64 144
у тому числі			
придбання товарів та послуг	30 733	56 002	47 709
поточні податки на доходи, майно та інші сплачені поточні трансферти	5536	4917	4358
з них поточні податки на доходи, майно тощо	2872	3567	3128
нагромадження нефінансових активів	-1279	-750	368
приріст фінансових активів	21 080	11 034	11 175
Наявний дохід – усього	44 124	57 527	51 852
у розрахунку на одну особу, грн.	19 788,3	25 590,3	22 896,8
Реальний наявний дохід (у відсотках до відповідного періоду попереднього року)	67,6	105,4	107,9

*Джерело: узагальнено автором на підставі [4; 7; 10; 11]*

істотно вирватися вперед у соціально-економічному розвитку.

У сучасних умовах особливо сприятливий вплив на регіональний розвиток мають такі нові напрями науково-технічного прогресу, як комплексна механізація, автоматизація, інформатизація, активна інноваційна діяльність та ін. Сьогодні особливо актуальними є ресурсозберігаючі технології, які здатні задовольнити потреби країни і регіонів у виробничих ресурсах.

Але треба зазначити, що поки що передові наукові технології використовуються не у всіх регіонах, а переважно в найбільших центрах військово-промислового комплексу, в центральних і західних регіонах.

Варто також відзначити вплив агломераційного фактора, який сприяє збільшенню масштабів виробництва, концентрації трудових ресурсів, підприємств і об'єктів невиробничої сфери.

Така концентрація сил сприяє виникненню нових видів виробництва, збільшенню індивідуальної продуктивності праці тощо.

Серед усіх факторів існують і такі, які негативно впливають на розвиток регіону. Одним із найбільш значущих чинників, що мають негативний вплив, є наявність у регіоні тіньової економіки. Дії корумпованих чиновників, наявність криміналу зменшують доходи регіону, які надходять у вигляді податків і зборів, що негативно позначається на регіональному бюджеті.

Питання підготовки професійних управлінських кадрів для органів регіонального управління є одним із ключових у сучасній державно-управлінській науці та практиці. На сучасному етапі розбудови України постало питання проведення реформи у системі регіонального управління та створення дієвого місцевого самоврядування та децентралізації влади в країні.

Останні події, що відбуваються в українському суспільстві, свідчать про термінову необхідність децентралізації та перерозподілу владних повноважень між суб'єктами системи державного управління. Це зумовлено зростанням процесів демократизації

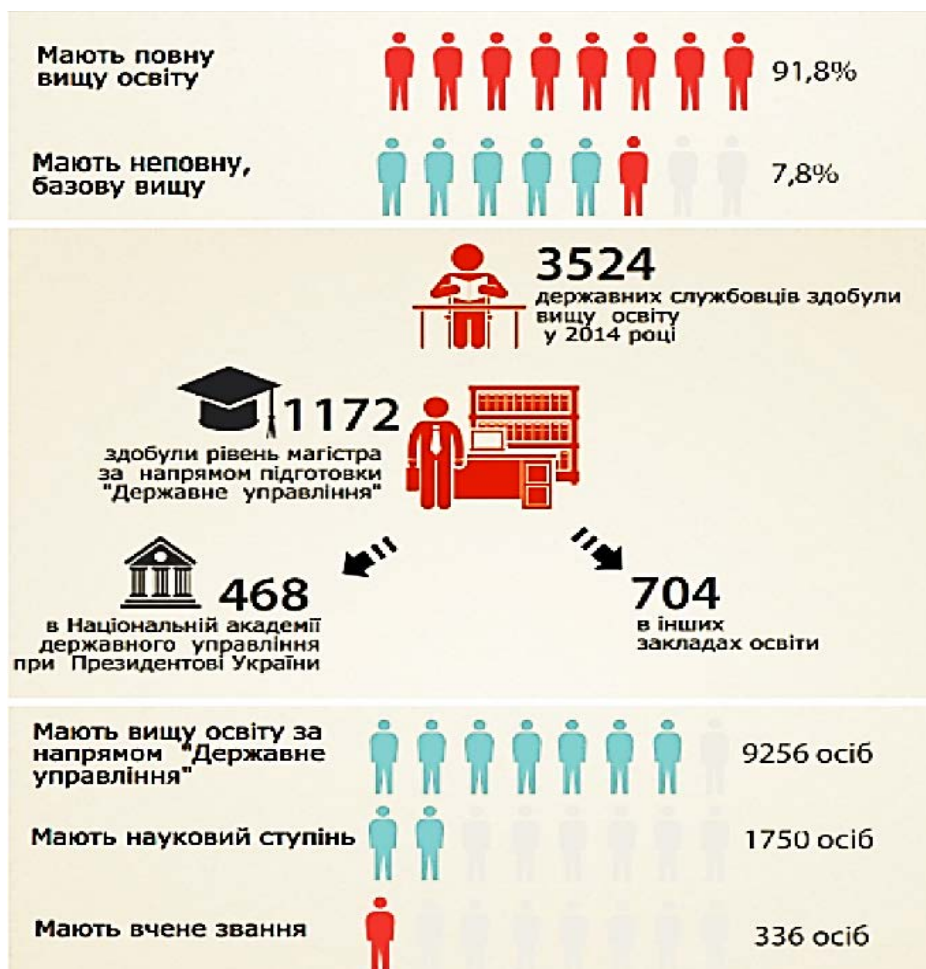


Рис. 3. Відомості щодо освітнього рівня посадових осіб місцевого самоврядування

Джерело: узагальнено автором на підставі [13]

та самоорганізації суспільства [16, с. 15], а також необхідністю забезпечення ресурсної самодостатності адміністративно-територіальних одиниць.

Ще одним представником цього виду факторів є зношеність виробничих фондів, яка

відбувається в результаті перехідних процесів в економіці, які вимагають додаткових витрат на відновлення і модернізацію виробництва.

Якщо у вітчизняній економічній теорії традиційно виділяють такі основні групи чинників, як природні, демографічні, економіко-геогра-

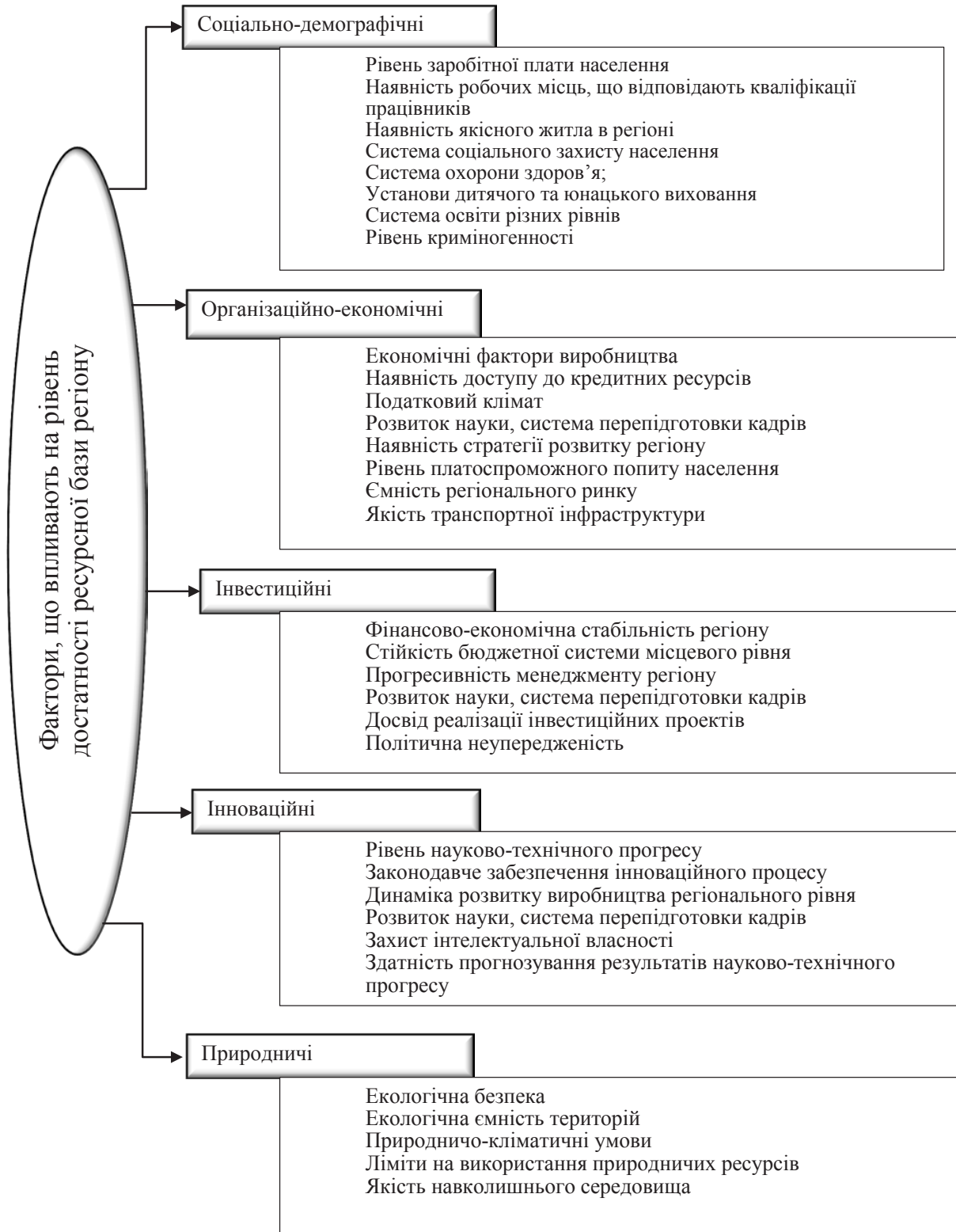


Рис. 4. Фактори, що впливають на рівень достатності ресурсної бази регіону

Джерело: розроблено автором



фічні, економічні, то в зарубіжній літературі виділяють дві великі групи факторів – «жорсткі» і «м'які». Під «жорсткими» чинниками розуміють чинники, які вимірюються кількісно. До цього виду можна віднести чинники:

а) орієнтовані на виробничі ресурси (земля, робоча сила, капітал);

б) орієнтовані на виробництво і збут продукції (близькість партнерів по кооперації, інфраструктура, структура населення і споживання);

в) встановлені державою (податки, система господарювання, субсидії і програми підтримки).

М'які чинники – це ті чинники, які кількісно дуже важко виміряти, а саме:

– стабільність політичної ситуації;

– стабільність суспільного клімату;

– кваліфікація зайнятих по найму;

– регіональна структура економіки й окремих підприємств;

– якість системи освіти і професійної підготовки кадрів;

– оснащення регіону вузами, технологічними центрами, дослідницькими організаціями [14, с. 22].

Звичайно ж, наведеним набором фактори, що впливають на соціально-економічний розвиток регіону, не обмежуються. На думку багатьох дослідників, набір таких факторів дуже різноманітний.

Так, А.І. Гаврилов [8, с. 64] виділяє групи факторів, що характеризують:

– виробничо-ресурсний потенціал регіону;

– структуру регіонального ринку;

– кадровий потенціал регіону;

– регіональний бюджет;

– стратегію розвитку регіону.

Зовнішнє середовище регіону прямого впливу включає систему взаємозв'язку з партнерами [15, с. 44] – зовнішніми постачальниками товарів і послуг; зовнішніми споживачами; регіонами-конкурентами; фінансовими організаціями; транспортними підприємствами.

Середовище непрямого впливу на регіон може включати групи факторів, такі як загально-економічні; загальнополітичні; науково-технічні; природно-екологічні; демографічні.

На основі проведеного аналізу факторів, що впливають на соціально-економічний розвиток регіону, виокремимо фактори, що впливають на рівень достатності регіональних ресурсів, у п'ять основних груп (рис. 4).

**Висновки з цього дослідження.** Отже, будь-який регіон не може мати переваги за всіма чинниками. У кожного регіону є свій певний набір переваг, що робить його як економічно, так і соціально розвинутим. Для того щоб зберегти і підвищити рівень соціально-економічного розвитку регіону, необхідно постійно вдосконалювати групу факторів, що впливають на цей розвиток.

Таким чином, на регіональний розвиток впливає той чи інший набір факторів. Як правило, саме чинники регіонального розвитку застосовуються для пояснення, прогнозування та оцінки соціально-економічної ситуації в регіоні.

#### ЛІТЕРАТУРА:

1. Великий тлумачний словник української мови / Укладач і гол. редактор В.Т. Бусел. – К., Ірпінь ВТФ «Перун», 2005. – 1728 с.
2. Аземмедов С.Ф. Роль государства в обеспечении устойчивого регионального развития / С.Ф. Аземмедов // Инвестиції: практика та досвід. – 2016. – № 10. – С. 43-45.
3. Крутій О.М. Діалогова взаємодія органів державної влади та громадськості: монографія / О.М. Крутій. – Харків: Вид-во ХарPI НАДУ «Магістр», 2008. – 236 с.
4. Офіційний сайт Державної служби статистики України. – [Електронний ресурс]. – Режим доступу: <http://www.ukrstat.gov.ua/>
5. Офіційний сайт ПАТ «Укрзалізниця». – [Електронний ресурс]. – Режим доступу: <http://www.uz.gov.ua/>
6. Офіційний сайт Державного агентства автомобільних доріг України (Укравтодор) – [Електронний ресурс]. – Режим доступу: <http://ukravtodor.gov.ua/>
7. Статистика ООН по Донбасу. Цифры просто катастрофические. – [Електронний ресурс]. – Режим доступу: <http://perelaznews.blogspot.com/>
8. Гаврилов А.И. Региональная экономика и управление / А.И. Гаврилов. – М., 2002. – 250 с.
9. Промисловий потенціал України: проблеми та перспективи структурно-інноваційних трансформацій / В.М. Белінська, В.Г. Бурлака, І.О. Галиця [та ін.]. – Київ: Ін-т економіки та прогнозування НАН України, 2014. – 408 с.
10. Офіційний сайт Головного управління статистики Луганської області Державної служби статистики України. – [Електронний ресурс]. – Режим доступу: <http://www.lg.ukrstat.gov.ua/>

11. Офіційний сайт Головного управління статистики Донецької області Державної служби статистики України. – [Електронний ресурс]. – Режим доступу: <http://www.donetskstat.gov.ua/>
12. Шадрин А.И. Регион: развитие в условиях рынка / А.И. Шадрин. – М., 2002. – 231 с.
13. Офіційний сайт Національної державної служби України. – [Електронний ресурс]. – Режим доступу: <http://www.guds.gov.ua/>
14. Науково-методичні засади передпланової оцінки інноваційно-інвестиційних проектів: [монографія] / С.В. Філіппова, В.І. Захарченко, М.О. Акулюшина, В.В. Лаптева; за ред. В.І. Захарченко. – Одеса: ОНПУ, 2015. – 104 с.
15. Гаджиев А. Особенности и основные цели социальной политики в условиях глобализации и обеспечения устойчивого развития / А. Гаджиев // Економіст. – 2015. – № 5. – С. 44-47.
16. Самоорганізація підприємств: тенденції соціалізації економіки: монографія / Т.В. Калінеску, Г.С. Ліхоносова, Г.О. Надьон, С.П. Кілінкаров. – Луганськ: вид-во СНУ ім. В. Даля, 2012. – 396 с.