

УДК 338.432

## Дослідження ефективності використання та забезпечення сталого відтворення земельних ресурсів Сумської області

Новікова О.С.

старший викладач

Сумського національного аграрного університету

У статті досліджено стан земельного фонду Сумщини та ефективність його використання за допомогою натуральних і вартісних показників. Поряд із поліпшенням економічних показників діяльності встановлено порушення сівозмін, забрудненість та деградацію частини земель. Окреслено основні шляхи подолання еколого-економічних проблем галузі.

**Ключові слова:** родючість, орні землі, земельні ресурси, землі Сумщини, еколого-економічна ефективність.

Новікова О.С. ИССЛЕДОВАНИЕ ЭФФЕКТИВНОСТИ ИСПОЛЬЗОВАНИЯ И ОБЕСПЕЧЕНИЯ УСТОЙЧИВОГО ВОСПРОИЗВЕДЕНИЯ ЗЕМЕЛЬНЫХ РЕСУРСОВ СУМСКОЙ ОБЛАСТИ

В статье исследованы состояние земельного фонда Сумщины и эффективность его использования с помощью натуральных и стоимостных показателей. Наряду с улучшением экономических показателей деятельности установлены нарушение севооборотов, загрязненность и деградация части земель. Определены основные пути преодоления эколого-экономических проблем отрасли.

**Ключевые слова:** плодородие, пахотные земли, земельные ресурсы, земли Сумщины, эколого-экономическая эффективность.

Novikova O.S. INVESTIGATING THE EFFECTIVENESS AND SUSTAINABILITY OF THE USE OF LAND RESOURCES IN SUMY REGION

Current statistics of the land fund use are analyzed in the paper together with general threats and consequences of land concentration. Special attention is paid to the evidence of insufficient crop rotation and implementation of soil exhausting techniques. Increased intensive agricultural use raises concerns and special measures should be taken to overcome industrial threats.

**Keywords:** fertility, arable land, land resources, land of Sumy region, ecological and economic efficiency.

**Постановка проблеми у загальному вигляді.** Основною складовою частиною природно-ресурсного потенціалу Сумської області є земля. Земельні ресурси є незамінними як територіальна база для розміщення об'єктів народного господарства і виступають у ролі основного засобу виробництва для потреб агропромислового комплексу. Аналіз стану та ефективності використання землі має проводитися комплексно, порівнюючи показники наявності та структури з даними про ефективність господарювання на землі з особливою увагою до динаміки змін показників та визначенням критичних параметрів.

**Аналіз останніх досліджень і публікацій.** Дослідженням ефективності використання земельних ресурсів приділяли багато уваги такі видатні українські вчені, як В.Г. Андрійчук [1], М.М. Федорів [2], П.Т. Саблук, В.М. Трегубчук [4], А.М. Третяк [5] та ін. Окремі вчені детально вивчали земельні ресурси Сумської області, серед них – В.П. Гордієнко [6],

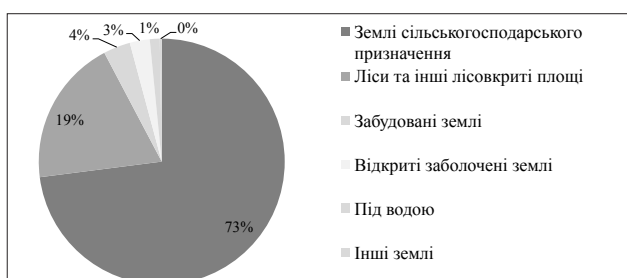
О.В. Назаренко, А.А. Гуцин [7]. Водночас ці дослідження потребують продовження і більш поглибленого розгляду виходячи із сучасних змін в українському АПК, що створюють нові виклики для суспільства.

**Формулювання цілей статті (постановка завдання).** Основна мета статті – представити системний та комплексний аналіз стану та ефективності використання землі у сільському господарстві Сумської області та окреслити ключові проблеми та слабкі місця.

**Виклад основного матеріалу дослідження.** В Україні усі землі належать до земельних ресурсів і утворюють земельний фонд держави незалежно від цільового призначення ділянки та використання її в господарській діяльності. Класифікуючи землі земельного фонду за цільовим призначенням та функціональним використанням, виділяють сільськогосподарські угіддя; ліси та лісовкриті площі; забудовані землі під промисловими і транспортними об'єктами, житлом,

вулицями тощо; землі, що покриті поверхневими водами; інші землі.

Землі Сумської області становлять 2 383 тис. га, що дає змогу посісти 16-е місце за величиною земельного фонду в Україні і становить 3,94% від загальної території держави. Склад та структура земельного фонду області представлені на рис. 1. При цьому основну частину (1 739,1 тис. га) становлять сільськогосподарські землі, з яких більша частина припадає на рілля – 1 698,6 тис. га, тобто 70,5%. Ліси та інші лісовкриті площі займають 459,9 тис. га, землі під забудовами – 84,5 тис. га., відкриті заболочені землі – 62,6 тис. га, під водою – 30,9 тис. га, інше – 6,2 тис. га.



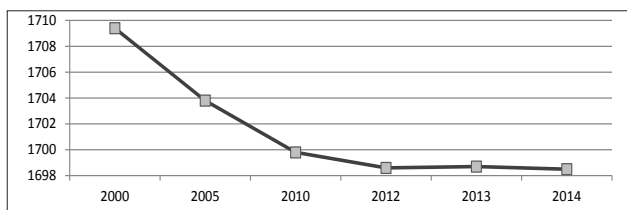
**Рис. 1. Структура земельних ресурсів Сумської області, 2014 р.**

*Джерело: за даними головного управління Держземагенства в Сумській області*

У цілому земельні ресурси України характеризуються досить високим біопродуктивним потенціалом, а в його структурі висока питома вага ґрунтів чорноземного типу, що створює сприятливі умови для продуктивного землеробства.

Спостерігається тенденція до поступового зменшення площі земель сільськогосподарського призначення за рахунок зміни функціонального призначення. Так, у 2014 р. площа таких земель скоротилася порівняно з 2000 р. на більш як 10 тис. га (рис. 2).

При цьому площа засіяних земель не зменшилася і навіть зросла на 20% порів-



**Рис. 2. Площа сільськогосподарських угідь Сумської області, тис. га**

*Джерело: статистичний щорічник Сумської області за 2014 р.*

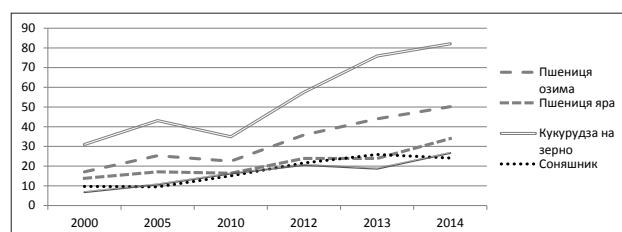
няно з 2005 р., що свідчить про підвищення ефективності використання земель за рахунок зменшення незасіяних площ. На кінець 2014 р. рівень розораності становив 72% від усієї площі сільськогосподарських угідь, що відповідає загальноукраїнським показникам.

В умовах зростання чисельності населення світу та зменшення площ, придатних до вирощування сільськогосподарських культур України вкрай важливо максимально повно та ефективно використовувати потенціал землі як однієї з конкурентних переваг вітчизняного сільського господарства. За оцінками експертів, українські землі здатні забезпечити продуктами харчування 140–145 млн. осіб [8], тому підвищення ефективності використання земельних ресурсів сприятиме збільшенню обсягів виробництва продукції і забезпеченню продовольчої безпеки України, а також розширенню експорту сільськогосподарської продукції, збереженню ландшафтного і біологічного різноманіття країни.

Інтенсивність використання землі може бути проаналізована за допомогою таких показників [1]:

- ступінь господарського використання землі, яка розраховується шляхом розрахунку частки земель сільськогосподарського призначення у загальній площі;
- ступінь обробки ґрунту, розраховується як частка орних земель і багаторічних насаджень у загальній площі сільськогосподарських угідь;
- ступінь меліоративності як відношення площі меліорованих земель (зрошеної, осушеної) до загальної площі сільськогосподарських земель;
- частка інтенсивних культур (цукрових буряків, льону, картоплі, овочів, соняшнику, кукурудзи на зерно, пенька) у загальній посівній площі підприємств.

Почнемо свій аналіз із дослідження показників родючості. Пріоритетом для Сумщини



**Рис. 3. Урожайність основних сільськогосподарських культур у Сумській області, 2000–2014 рр.**

*Джерело: статистичний щорічник Сумської області за 2014 р.*

в рослинництві є виробництво продовольчого зерна, цукрових буряків, озимого й ярого ріпаку, олійної редьки, соняшника, льону, конопель, круп'яних культур, коноплі. Досліджуючи показники ефективності їх вирощування, можна стверджувати, що поряд зі збільшеними показниками валового збору спостерігається суттєве покращення показників урожайності з одного гектару зібраних площ (рис. 3).

Таке зростання продуктивності супроводжується покращенням економічних показників діяльності. Сільське господарство стає дійсно прибутковим бізнесом. Рівень рентабельності операційної діяльності агроформувань протягом останніх років перевищує 20%, а діяльність більш як 80% підприємств є прибутковою. У розрахунку на 1 га орних земель у 2015 р. було створено майже 85 тис. грн. продукції рослинництва. Водночас, за свідченням експертів, українські аграрії 79% прибутків одержують за рахунок природної родючості землі й лише 21% – як результат упровадження сучасних технологій [9]; зменшується енергоозброєність та кількість сільськогосподарської техніки. Високі врожаї на даному етапі поєднуються зі значним навантаженням на біосистеми.

За дослідженнями спеціалістів Національного інституту стратегічних досліджень, спостерігається слабкість фінансово-економічного становища сільськогосподарських підприємств, що унеможливує суттєве поліпшення технологічних операцій під час вирощування агрокультур, оновлення матеріально-технічної бази та впровадження інновацій [9]. Ціни на сільськогосподарську техніку суттєво перевищують прибутки малих агропідприємств, даючи змогу здійснювати оновлення машино-тракторного парку виключно для надпотужних виробників. Діяльність агрокооперативів, на жаль, досі є неналагодженою, і фермери часто залишаються наодинці з проблемою браку техніки. Це поглиблює розрив між рентабельністю виробництва на малих та крупних підприємствах.

Посилення агрохолдингів є дуже суперечливим фактом і водночас супроводжується як позитивними результатами, такими як підвищення ефективності виробництва, збільшенням обсягів виробництва та платежів до бюджету, так і суттєвими негативними соціо-економічними наслідками. Концентрацію виробництва у сільському господарстві слід розглядати також через призму впливу на соціальний розвиток сільських територій, май-

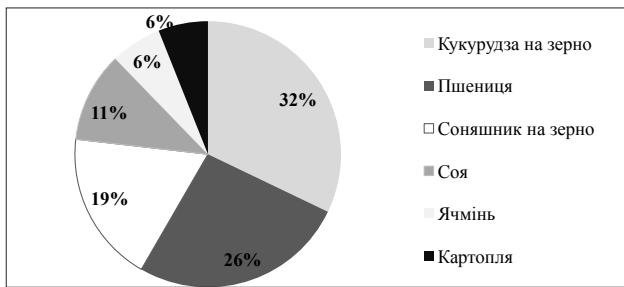
нових прав селян, збереження та підвищення родючості землі, екологічну безпеку. Тому цей процес потребує детального дослідження та аналізу для відпрацювання рекомендацій щодо одночасного сприяння підвищенню ефективності агробізнесу та запобігання розвитку негативних явищ і тенденцій.

Серед суттєвих недоліків діяльності агрохолдингів порівняно з меншими підприємствами, приватної форми власності вчені вказують на: нехтування інтересів місцевих громад через відсутність зв'язку з територією фактичного господарювання, місцевість не є фактичним місцем проживання керівництва та власників компаній; низьку зацікавленість у збереженні місцевої екосистеми, родючості; діяльність переважно на орендованих землях і, як наслідок, орієнтацію на монокультури; недостатню кількість культур у сівозміні, яка дає змогу максимізувати економічну ефективність завдяки використанню сучасних технологій; підтримку родючості, що виснажує природний потенціал землі.

У результаті реформування земельних відносин значно зросла кількість агроформувань із порушеним внутрішньогосподарським землеустроєм. У цих господарствах не витримуються сівозміни, допускаються відхилення від науково обґрунтованих систем землеробства, порушуються технології обробітку ґрунтів, що негативно впливає на їх екологічний стан. Порушення сівозмін, а також відсутність дієвого контролю над дотриманням елементарних правил і норм використання земель призвели до зменшення природної продуктивності ріллі.

Маючи можливість вільно обирати культури для вирощування з мінімальним державним утручанням і, по суті, ігноруючи вимоги до дотримання обґрунтованих сівозмін, сільгоспвиробники беззаперечно зупиняють свій вибір на однорічних високоприбуткових культурах, а виходячи з вітчизняних проблем із розвитком гуртової закупівлі та інфраструктури переважно обираються традиційні культури з тривалим періодом зберігання, і стосується це не тільки агрохолдингів.

У результаті дії механізмів вільного ринку, за даними Державного управління статистики, у структурі зібраних площ області 2015 р. домінують кілька зернових та технічних культур: кукурудза на зерно (32%), озима й яра пшениця (26%), соняшник (19%) та соя (11%). По 6% мають ячмінь і картопля (відповідно 6%, 6,9%). Решта культур займають мізерні обсяги від посівної площі (рис. 4).



**Рис. 4. Структура зібраних площ під різними с/г культурами у Сумській області, 2015 р.**

Як же сталося, що три культури займають більшу частину придатних для господарської діяльності земель? Допустимі нормативи періодичності вирощування культури на одному і тому самому полі становлять для соняшнику сім років, тобто частка його у структурі посівів не може перевищувати 14%, а виходячи з того, що далеко не всі регіони та орні ґрунти підходять для його вирощування, ця цифра має бути суттєво меншою.

У світі немає єдиної думки про частку окремих культур у сівозміні, але, за твердженнями науковців, агротехнічного значення сівозміни не може замінити жоден інший агротехнічний чи хімічний захід.

За дотриманням науково обґрунтованих сівозмін намагається стежити держава. Ще з 2008 р. в Україні діють вимоги Земельного кодексу щодо обов'язковості розроблення користувачами ріллі спеціальної землепорядної документації, порушення якої тягне за собою адміністративну відповідальність.

Підприємці ж стверджують, що за ринкових умов вони мають самостійно вирішувати долю земельної ділянки і необхідність дотримуватися законодавчо встановлених нормативів чергування культур є грубим утрудненням у господарську діяльність. Участь держави у цьому процесі має бути зосереджена на контролі над збереженням якості земель, завдання шкоди родючості є підставою для кримінальної відповідальності. У практиці господарської діяльності контроль над сівозмінами зводиться виключно до необхідності створення проектів землеустрою. Більш доцільним із екологічного погляду було б посилити контроль і відповідальність за погіршення родючості ґрунтів.

Використання земельних ресурсів області не відповідає вимогам раціонального природокористування. Спостерігаються викривлення екологічно допустимих співвідношень площ ріллі, природних кормових угідь, лісових і водних територій, що негативно впливає

на стійкість агроландшафту і довкілля. Крім того, сільськогосподарські угіддя зазнають забруднення промисловими та побутовими відходами, нафтою та нафтопродуктами, пестицидами та іншими хімічними речовинами, ущільнюються важкою ґрунтообробною технікою, підтоплюються [10].

Гостро постає проблема забезпечення балансу поживних речовин у рослинництві, зростає кислотність ґрунтового розчину, зменшується вміст гумусу. Вчені вказують на негативний баланс поживних речовин у ґрунтах, поширення дегуміфікації, значне збільшення площ середньо- і сильноокислих ґрунтів, особливо в зоні Полісся. Велике занепокоєння викликає інтенсивне закислення ґрунтів лісостепової зони області, що в низці випадків робить проблематичним вирощування на чорноземних ґрунтах цукрових буряків, озимої пшениці, багаторічних бобових трав та інших культур.

Майже 1% земель Сумської області підлягають деградації. Основними деградаційними процесами є вітрова та водна ерозії, підкислення та засолення ґрунтів. При цьому дані статистики твердять про скорочення витрат на реабілітацію ґрунтів.

Останнім часом посилюються деградаційні процеси, пов'язані із забрудненням хімічними речовинами, нафтою та нафтопродуктами, непридатними та забороненими до використання пестицидами, неутілізовані запаси яких досі зберігаються на території області, іншими відходами. Найбільше проявів техногенного забруднення спостерігається в районах нафто- та газовидобування та в районах із розвинутою промисловістю.

Широкого прояву набули деградаційні процеси ґрунтового покриву, найбільш поширеними з яких є зниження вмісту поживних елементів, щорічний від'ємний баланс гумусу, декальцинація ґрунтів і, як наслідок, підвищення їхньої кислотності, ущільнення, погіршення фізико-хімічних показників, водна ерозія.

Загрозливий стан ґрунтів приховується через брак даних, регулярний моніторинг стану земель не проводиться у зв'язку з недостатнім фінансуванням.

Серед напрямів поліпшення екологічного стану земельних ресурсів та забезпечення їх сталого відтворення варто зазначити посилення участі держави в управлінні земельними ресурсами, скорочення вилучення земель для несільськогосподарських потреб, регулярний моніторинг земельних ресурсів та контроль над дотриманням законодавства



про охорону земель. З іншого боку, необхідно збільшити зацікавленість виробників у збереженні природної родючості шляхом зняття мораторію на продаж земель і поступової передачі всіх прав і обов'язків до реальних власників. Широко розповсюджений механізм оренди земельних ділянок призводить до того, що землею розпоряджаються тимчасові господарі, які не прораховують результати свого впливу на ділянку на тривалий термін.

Водночас держава має сприяти поліпшенню загальної культури землеробства, популяризувати нові високоефективні технології обробітку ґрунту, інноваційні підходи до прийняття управлінських рішень у землеробстві.

Потребують додаткового фінансування та доопрацювання програми охорони сільськогосподарських земель, їхнього раціонального використання, консервації деградованих і малопродуктивних земель.

Державної підтримки потребують програми розвитку органічного та екологічного землеробства. Такі способи господарювання збільшують стійкість регіональних біогеоценозів, сприяють відтворенню природної родючості, відновленню балансу гумусу. До того ж

органічне землеробство є більш привабливим для дрібних місцевих підприємств, що дасть змогу поліпшити організаційну структуру регіональних АПК та надасть їм шанс на виживання у тяжких конкурентних умовах.

**Висновки з цього дослідження.** Виходячи з результатів нашого аналізу, можна зробити висновки про поліпшення економічної ефективності використання земельних ресурсів регіону, що проявляється у зростаючій родючості ґрунтів, більшому рівні економічного використання їх у господарській діяльності, кращих показниках доходу на гектар. Водночас екологічне навантаження на земельні ресурси суттєво посилилося у зв'язку з недотриманням раціональних сівозмін, браком якісної широкозахватної техніки, низьким контролем над збереженням якості земель. Позитивні економічні зміни більше стосувалися крупних виробників, тоді як дрібні змушені користуватися застарілою технікою та працювати в умовах складної бюрократичної системи. У подальших дослідженнях ми продовжимо вивчати механізми підвищення еколого-економічної ефективності використання ґрунтів регіону.

#### ЛІТЕРАТУРА:

1. Андрійчук Г.В. Економіка аграрних підприємств : [підручник] / В.Г. Андрійчук ; 2-е вид., доп. і переробл. – К. : КНЕУ, 2002. – 624 с.
2. Природно-ресурсний потенціал сталого розвитку України / Б.М. Данилишин [та ін.]. – К. : РВПСУ НАНУ, 1999. – 716 с
3. Саблук. П.Т. Економічний і соціальний стан аграрного сектора України : наук. стат.-аналіт. розробка / П.Т. Саблук [та ін.] ; Ін-т аграр. економіки УААН. – К., 1997. – 372 с.
4. Трегобчук В. Концепція сталого розвитку для України / В. Трегобчук // Вісник Національної академії наук України. – 2002. – № 2. – С. 31–40.
5. Третяк А.М. Концептуальні засади землевпорядного планування розвитку міського землекористування в умовах децентралізації / А.М. Третяк, А.М. Третяк // Землеустрій, кадастр і моніторинг земель. – 2015. – № 1. – С. 3–13.
6. Гордієнко В.П. Екологічна складова раціонального використання земель сільськогосподарського призначення / В.П. Гордієнко // Вісн. Сум. нац. аграр. ун-ту. Серія «Фінанси і кредит». – 2007. – Вип. 4–5. – С. 316–318.
7. Назаренко О.В. Аналіз та оцінка стану використання земельних ресурсів Сумської області / О.В. Назаренко, А.А. Гуцин // Молодий вчений. – 2014. – № 9(12).
8. Паленичак О.В. Раціональне землекористування в умовах збалансованого розвитку агропромислового виробництва / О.В. Паленичак // Економіка АПК. – 2012. – № 2. – С. 27–32.
9. Русан В.М. Щодо шляхів підвищення ефективності використання земель сільськогосподарського призначення в Україні. Аналітична записка / В.М. Русан. – К. : Національний інститут стратегічних досліджень, 2012 Електронний ресурс. – Режим доступу : <http://www.niss.gov.ua/articles/1129>.
10. Корнус А. Оцінка стану земельних ресурсів Сумської області / А. Корнус // Раціональне природокористування і охорона природи. Наукові записки. – 2012. – № 1. – С. 215–219.