

УДК 330.36:332.1:338.242.4

Алокаційний ефект суб'єктів державного підприємництва для розвитку національної економіки: методичні та прикладні аспекти

Тинська І.І.

аспірант кафедри менеджменту та публічного управління
Тернопільського національного економічного університету

У статті державне підприємництво розглянуто як один із визначальних факторів територіально-просторового розвитку національної економіки. Ідентифіковано регіони з максимальною та мінімальною питомою вагою державних підприємств у структурі організаційно-правових форм власності з метою виокремлення територій, потенційно придатних для апробації пілотних проектів зі створення різногалузевих регіональних кластерів. В контексті виявлених у процесі дослідження недоліків сформовано пропозиції щодо підвищення значимості державного підприємництва як інструмента держави з управління національною економікою, зокрема, на регіональному рівні, а також окреслено перспективи подальших досліджень.

Ключові слова: державне підприємництво, державна регіональна політика, приватизація, управління національною економікою, кластерний підхід.

Тынская И.И. АЛЛОКАТИВНЫЙ ЭФФЕКТ СУБЪЕКТОВ ГОСУДАРСТВЕННОГО ПРЕДПРИНИМАТЕЛЬСТВА ДЛЯ РАЗВИТИЯ НАЦИОНАЛЬНОЙ ЭКОНОМИКИ: МЕТОДИЧЕСКИЕ И ПРИКЛАДНЫЕ АСПЕКТЫ

В статье государственное предпринимательство рассмотрено как один из основополагающих факторов территориально-пространственного развития национальной экономики. Идентифицированы регионы с максимальным и минимальным удельным весом государственных предприятий в структуре организационно-правовых форм собственности с целью определения территорий, потенциально подходящих для апробации пилотных проектов по созданию разноотраслевых региональных кластеров. В контексте обнаруженных в процессе исследования недостатков сформированы предложения повышения значимости государственного предпринимательства как инструмента государства по управлению национальной экономикой, в частности, на региональном уровне, а также намечены перспективы дальнейших исследований.

Ключевые слова: государственное предпринимательство, государственная региональная политика, приватизация, управление национальной экономикой, кластерный подход.

Tynska I.I. ALLOCATION EFFECT OF STATE ENTREPRENEURSHIP ENTITIES FOR NATIONAL ECONOMY DEVELOPMENT: METHODOICAL AND APPLIED ASPECTS

State entrepreneurship is considered as one of the determinative factors for territorial development of national economy in the article. Regions with maximum and minimum wages of state enterprises in the ownership structure were identified in order to propose potentially suitable territories for approbation of established regional wide specialized clusters as a pilot projects. According to discovered while investigation process disadvantages, proposals on how to improve the influence of state entrepreneurship as its instrument for managing national economy were formulated with defining perspectives of further studies.

Keywords: state entrepreneurship, state regional politics, privatization, management of national economy, cluster approach.

Постановка проблеми у загальному вигляді. Тривалий період часу реалізація державної економічної політики зводилася до необхідності досягнення планових макроекономічних показників, однак наслідки таких дій не проектувалися у галузево-секторальну і територіально-просторову площину. Попри це, державне підприємництво позиціонувалося як державний інструмент з управління національною економікою здебільшого на макрорівні, тобто ігнорувалася його поліфункціональна природа.

Неоднозначне розуміння місця та ролі державних підприємств у розвитку регіонів країни в період інтенсивних структурно-інституційних перетворень призвело до того, що акумульований ними економічний потенціал був розподілений державою нерівномірно. Подальше безпідставне та алогічне скорочення їх кількості, збереження високого рівня концентрації в межах окремих територій та консервація наявних регіональних диспропорцій соціально-економічного характеру несуть суттєву загрозу національній безпеці країни.

Аналіз останніх досліджень і публікацій. Моніторинг наукових праць вітчизняних (С. Біла [1], Е. Лібанова [2], А. Мельник [3], М. Мельник [4], О. Синютка [5]) та зарубіжних (Г. Дурантон [6], К. Кетельс [6], Е. Куценко [6], І. Ффоукс-Вільям [7]) вчених підтвердив важливість та дискусійність окресленої проблематики дослідження.

Виділення не вирішених раніше частин загальної проблеми. Оскільки й досі не вироблено єдиного підходу до визначення (вимірювання) алокаційного ефекту суб'єктів державного підприємства, наслідків його впливу для розвитку регіонів і національної економіки загалом, доцільним є продовження наукових пошуків у вибраному напрямі.

Формулювання цілей статті (постановка завдання). З огляду на активізацію реформаційно-трансформаційних процесів всередині країни, одним із пріоритетних завдань критичної маси запланованих перетворень є необхідність чіткого окреслення функціонально-цільового навантаження державного підприємства на регіональному рівні (виходячи з орієнтирів, затверджених в рамках Державної стратегії регіонального розвитку на період до 2020 р.), що вимагає проведення територіально-просторової діагностики пропорційності алокації державних підприємств (ДП) в регіонах України на основі статистичної оцінки кількості ДП; аналізу динаміки приватизації об'єктів державної форми власності у статистиці та динаміці; класифікації регіонів залежно від вихідних параметрів, що відображають зміну державної підприємницької активності у регіонах.

Отримані результати теоретично-емпіричних розвідок будуть використані під час аргументації сформованих пропозицій, спрямованих на підвищення ефективності використання державного підприємства щодо забезпечення конвергенції регіонів України за рівнем економічного розвитку з використанням інноваційних підходів.

Виклад основного матеріалу дослідження. Попередні практики з реформування державного сектору перш за все передбачали оптимізацію його масштабів шляхом скорочення кількості суб'єктів державного підприємства в умовах відсутності узгодженої критеріальної бази відбору ДП до приватизації та концептуально обрмленої приватизаційної доктрини. Внаслідок цього утворилися так звані ефект колії, що обумовлює інерційне розміщення продуктивних сил державою з 1990-х рр. ХХ ст., а також алокаційний ефект (пози-

тивний/негативний) від збереження або продажу об'єктів державної власності, значимість якого була недооцінена під час реалізації державної регіональної, територіально-просторової та галузевої політики за останні 25 років.

Через вищезазначені прорахунки та неефективність урядових дій в країні виокремились два типи регіонів: з високим або низьким рівнем концентрації ДП [10]. Статистична інформація у табл. 1 підтверджує наявність географічних особливостей розміщення суб'єктів державного підприємства, які виявляються у таких положеннях:

- середня питома вага ДП у структурній архітектоніці економіки регіонів є відносно стабільною величиною і становить 3,7% (причому Київській та Луганській областям);

- максимальне скупчення досліджуваних господарських одиниць знаходиться у м. Києві (21,5% у 2013–2015 рр.), коли мінімальне – у Волинській області (1,3% у 2013–2015 рр.);

- в окремих регіонах (Дніпропетровська, Харківська, Київська області та м. Київ) спостерігається незначне збільшення концентрації ДП за ступенем скорочення чисельності інших підприємницьких утворень;

- лише у Донецькій, Закарпатській, Луганській, Миколаївській, Сумській і Херсонській областях простежується спадна динаміка відносної та абсолютної величин показника кількості суб'єктів державного підприємства;

- у Хмельницькій (1,5%) та Чернівецькій (1,6%) областях, попри зменшення числа ДП, їх питома вага у загальному підсумку не змінилася.

Графічна інтерпретація зміщення алокаційних центрів суб'єктів державного підприємства представлена за допомогою математично-інженерної програми MathCad 15, яка дала змогу побудувати матрицю переваг з урахуванням фактору часу, коли значення показника питомої ваги ДП кожного із регіонів порівнюється за 2005–2008 рр. і 2013–2015 рр. (рис. 1).

Розглядалися також інші часові комбінації (2005–2008 рр./2009–2012 рр.; 2009–2012 рр./2013–2015 рр.), проте кінцевий результат виявився аналогічним до представленого на рис. 1, а тому сукупність регіонів-центрів зосередження ДП, котрі, згідно зі щорічними Моніторингами соціально-економічного розвитку регіонів стали осередками акумулювання виробничого, інвестиційного, фінансового та трудового потенціалу країни, упродовж 2005–2015 рр. знаходилася у квадранті Iq (м. Київ, Дніпропетровська, Доне-

Таблиця 1

Характеристика особливостей алокації державних підприємств
у статисті та динаміці в регіональному зрізі*

№ п/п	Перелік областей	2005–2008 рр. (р58)		2009–2012 рр. (р912)		2013–2015 рр. (р1315)	
		середня кількість	%	середня кількість	%	середня кількість	%
1	Вінницька	179	2,4	152	2,2↓	127	2,2
2	Волинська	93	1,2	87	1,3↑	76	1,3
3	Дніпропетровська	834	11,2	751	11,1↓	685	11,7↑
4	Донецька	898	12,0	770	11,4↓	553	9,5↓
5	Житомирська	119	1,6	100	1,5↓	95	1,6↑
6	Закарпатська	119	1,6	101	1,5↓	81	1,4↓
7	Запорізька	171	2,3	140	2,1↓	128	2,2↑
8	Івано-Франківська	102	1,4	80	1,2	71	1,2
9	Київська	288	3,8	270	4,0↑	234	4,0
10	Кіровоградська	105	1,4	95	1,4	85	1,5↑
11	Луганська	266	3,6	228	3,4↓	196	3,3
12	Львівська	420	5,6	372	5,5↓	323	5,5
13	Миколаївська	140	1,9	107	1,6↓	88	1,5↓
14	Одеська	392	5,2	356	5,3↑	293	5,0↓
15	Полтавська	135	1,8	122	1,8	102	1,7↓
16	Рівненська	150	2,0	129	1,9↓	120	2,0↑
17	Сумська	213	2,8	182	2,7↑	152	2,6↓
18	Тернопільська	172	2,3	138	2,0↓	115	2,0
19	Харківська	435	5,8	438	6,5↑	408	7,0↑
20	Херсонська	198	2,7	171	2,5↓	138	2,4↓
21	Хмельницька	112	1,5	98	1,5	86	1,5
22	Черкаська	151	2,0	117	1,7↓	105	1,8↑
23	Чернівецька	123	1,6	110	1,6	96	1,6
24	Чернігівська	103	1,4	79	1,2↓	69	1,2
25	м. Київ	1 269	16,9	1 278	18,9↑	1 261	21,5↑
26	м. Севастополь (тимчасово окупована територія)	55	0,7	50	0,7	29	0,5↓
27	АР Крим (тимчасово окупована територія)	234	3,1	220	3,3↑	142	2,4↓
28	Загалом	7 472	100	6 740	100	5 856	100

* кількість ДП для кожного із періодів часу розглядається як середньоварифметична величина

Джерело: сформовано та розраховано автором на основі [8]

цька, Львівська, Одеська, Київська, Харківська області) [9].

Зазначені території отримали статус метрополій з різновекторною функціональною спрямованістю (адміністративно-політичною (м. Київ, м. Одеса, м. Львів); економічною (м. Київ, м. Дніпро); інноваційно-креативною (м. Київ, м. Дніпро, м. Львів, м. Харків); комунікаційною (м. Київ; м. Одеса, м. Львів, м. Харків); культурно-інформаційною (м. Київ, м. Львів, м. Одеса)), зокрема за рахунок присутності низки великих ДП (ДП «Антонов» (м. Київ); ДП «Виробниче об'єднання «Південний машинобудівний завод ім. О.М. Макарова»» (м. Дніпро); ПАТ «ХАРТРОН» (м. Харків); ПАТ «Турбоатом» (м. Харків); ДП Завод «Електроважмаш» (м. Харків); ПАТ «Азовмаш» (Донецька область)), які несуть системно-, бюджетно- та містоутворююче навантаження, мають стратегічне значення для розвитку національної економіки загалом і можуть слугувати прикладами позитивного алокаційного ефекту.

Спираючись на статистичні дані за 2015 р., можна сказати, що ранжування регіонів за

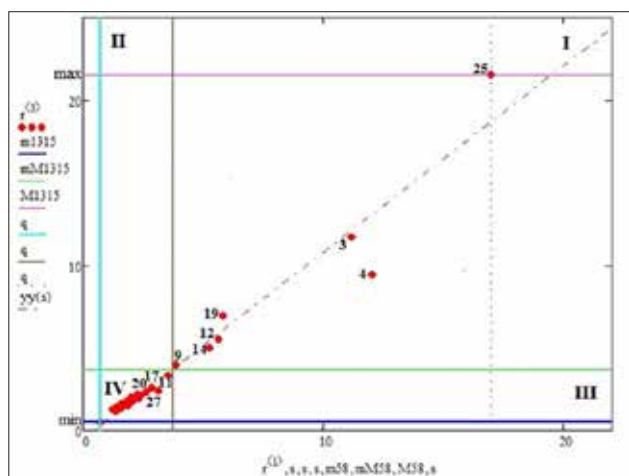


Рис. 1. Матриця переваг, що характеризує рівень алокаційної концентрації зареєстрованих у ЄДРПОУ державних підприємств у розрізі регіонів з урахуванням фактору часу

$p58, p1315$ – виокремлені дослідженням часові періоди для порівняння значень параметра, що розглядається;
 $n = 1..27$ – кількість регіонів, нумерація яких відповідає загальнодержавним статистичним джерелам і стандартам;
 s, q – змінні, що відображають межі осей матриці.
 З переліку функцій програми MathCad 15 застосовано:
 $r = \text{augment}(n, r58, r1315)$ – об'єднання матриць за визначені періоди часу;
 $q = \text{csort}(r, 1)$ – сортування рядів значень матриці з урахуванням фактору часу.

Джерело: побудовано автором на основі даних табл. 1 за допомогою графічного оператора програми MathCad15

рівнем концентрації ДП у більш деталізованому вигляді показує, що лише для 8 з них їх кількість перевищує 150 од., що, з одного боку, сприяє капіталізації економіки даних територій, підвищує відчуття соціального комфорту населення та дає змогу залучати більші обсяги інвестицій, адже держава особисто виступає гарантом повернення вкладених коштів (табл. 2).

Однак, незважаючи на очевидні вигоди, уникнути негативних алокаційних ефектів практично неможливо, особливо за умов внутрішньої конфронтації та геополітичної нестабільності. Так, у Донецькій області в 2015 р. було зафіксовано 563 ДП, діяльність яких нині блокується окупантами [8]. Така ж ситуація притаманна Луганській області (191 од.), що заважає державі забезпечувати населення суспільними благами достатньою мірою, підтримує основи національної безпеки країни і посилює залежність від зовнішньої фінансової допомоги для відновлення зруйнованої інфраструктури, виробничих комплексів та підтримки переселенців, які постраждали від неправомірних дій держави-агресора [9; 10].

Інститут власності як структуроутворюючий елемент економіки регіонів дає змогу гово-

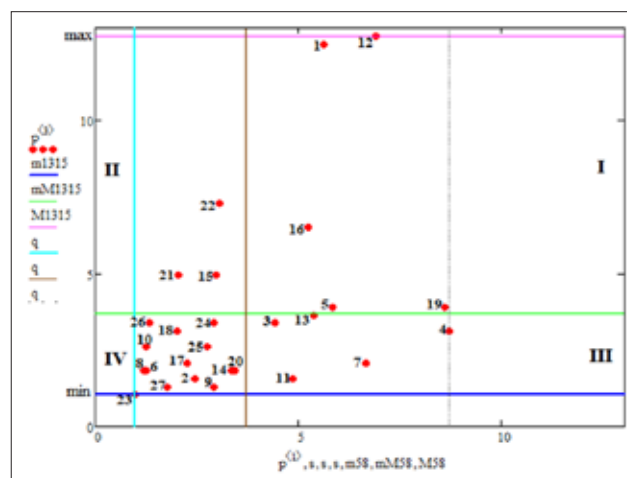


Рис. 2. Матриця переваг, що групує регіони країни відповідно до інтенсивності проведення приватизаційної реформи у 2005–2008 рр. і 2013–2015 рр.*

* $p58, p1315$ – виокремлені дослідженням часові періоди для порівняння значень параметра, що розглядається;
 $n = 1..27$ – кількість регіонів, нумерація яких відповідає загальнодержавним статистичним джерелам і стандартам;
 s, q – змінні, що відображають межі осей матриці.
 З переліку функцій програми MathCad 15 застосовано такі:
 $r = \text{augment}(n, p58, p1315)$ – об'єднання матриць за визначені періоди часу;
 $q = \text{csort}(r, 1)$ – сортування рядів значень матриць з урахуванням фактору часу.

Джерело: побудовано автором на основі даних табл. 2 за допомогою графічного оператора програми MathCad15

Таблиця 2

**Групування регіонів відповідно до кількості представлених державних підприємств
в структурі їх економік у 2015 р.**

Кількість державних підприємств	Перелік регіонів
<i>Низький рівень концентрації</i>	
від 50 од. до 150 од.	Чернігівська (67 од.), Івано-Франківська (69 од.), Волинська (72 од.), Хмельницька (79 од.), Закарпатська (79 од.), Кіровоградська (81), Чернівецька (91 од.), Миколаївська (91 од.), Житомирська (92 од.), Полтавська (95 од.), Черкаська (103 од.), Тернопільська (112 од.), Вінницька (117 од.), Рівненська (117 од.), Запорізька (128 од.), Херсонська (138 од.), Сумська (146 од.) області*
<i>Високий рівень концентрації</i>	
від 151 од. до 250 од.	Луганська (191 од.) і Київська (227 од.) області
від 251 од. до 350 од.	Одеська (277 од.) і Львівська (308 од.) області
від 351 од. до 450 од.	Харківська область (401 од.)
від 451 од. і більше	Донецька (563 од.) і Дніпропетровська (669 од.) області, м. Київ (1246 од.)

* Дані по тимчасово окупованій території України (м. Севастополь, АР Крим) відсутні.

Джерело: сформовано автором на основі [8]

Таблиця 3

**Динаміка приватизації державних підприємств у розрізі регіонів України
за відповідні періоди часу***

№ п/п	Перелік областей	2005–2008 рр. (р58)		2009–2012 рр. (р912)		2013–2015 рр. (р1315)	
		од.	%	од.	%	од.	%
1	Вінницька	131	5,6	93	11,6↑	48	12,5↑
2	Волинська	57	2,4	14	1,8↓	6	1,6↓
3	Дніпропетровська	103	4,4	36	4,5↑	13	3,4↓
4	Донецька	203	8,7	40	5,0↓	12	3,1↓
5	Житомирська	136	5,8	17	2,1↓	15	3,9↑
6	Закарпатська	29	1,2	25	3,1↑	7	1,8↓
7	Запорізька	155	6,6	25	3,1↓	8	2,1↓
8	Івано-Франківська	28	1,2	6	0,8↓	7	1,8↑
9	Київська	68	2,9	13	1,6↓	5	1,3↓
10	Кіровоградська	29	1,2	7	0,9↓	10	2,6↑
11	Луганська	113	4,8	28	3,5↓	6	1,6↓
12	Львівська	161	6,9	90	11,3↑	49	12,7↑
13	Миколаївська	125	5,4	49	6,1↑	14	3,6↓
14	Одеська	78	3,3	23	2,9↓	7	1,8↓
15	Полтавська	69	3,0	58	7,3↑	19	4,9↓
16	Рівненська	122	5,2	13	1,6↓	25	6,5↑
17	Сумська	53	2,3	20	2,5↑	8	2,1↓
18	Тернопільська	47	2,0	19	2,4↑	12	3,1↑
19	Харківська	200	8,6	60	7,5↓	15	3,9↓
20	Херсонська	80	3,4	21	2,6↓	7	1,8↓
21	Хмельницька	47	2,0	10	1,3↓	19	4,9↑
22	Черкаська	71	3,0	25	3,1↑	28	7,3↑
23	Чернівецька	23	0,9	4	0,5↓	4	1,0↑
24	Чернігівська	68	2,9	18	2,3↓	13	3,4↑
25	м. Київ	64	2,7	54	6,8↑	10	2,6↓
26	м. Севастополь (тимчасово окупована територія)	31	1,4	27	3,4↑	13	3,4
27	АР Крим (тимчасово окупована територія)	41	1,8	4	0,5↓	5	1,3↑
28	Загалом	2 332	100	799	100	385	100

* фактор часу є базовим під час проведення аналізу реалізації приватизаційних ініціатив у регіональному зрізі

Джерело: сформовано та розраховано автором на основі [11]

Зведені результати матриць переваг, що характеризують динаміку приватизації державних підприємств упродовж 2005–2015 рр.*

I q	II q	III q	IV q	Нестабільні регіони
1. Вінницька обл.	-	-	2. Волинська обл.	3. Дніпропетровська обл. (I–III q)
12. Львівська обл.			6. Закарпатська обл.	4. Донецька обл. (I q–III q)
19. Харківська обл.			8. Івано-Франківська обл.	5. Житомирська обл. (III q–II q)
			9. Київська обл.	7. Запорізька обл. (III q–IV q)
			10. Кіровоградська обл.	11. Луганська обл. (III q–IV q)
			14. Одеська обл.	13. Миколаївська обл. (I q–III q)
			17. Сумська обл.	15. Полтавська обл. (II q–I q)
			18. Тернопільська обл.	16. Рівненська обл. (III q–II q)
			20. Херсонська обл.	21. Хмельницька обл. (IV q–II q)
			23. Чернівецька обл.	22. Черкаська обл. (IV q–II q)
			24. Чернігівська обл.	25. м. Київ (II q–III q)
			26. м. Севастополь	
			27. АР Крим	

* узагальнено на основі порівняння таких часових комбінацій: 2005–2008 рр./2009–2012 рр.; 2009–2012 рр./2013–2015 рр.; 2005–2008 рр./2013–2015 рр.

Джерело: сформовано на основі авторських розрахунків, здійснених за допомогою операторів математично-інженерної програми MathCad 15 за аналогом матриці переваг, представленої на рис. 2

рити про масштаби та ступінь їх залучення у реформаційні процеси, наприклад, приватизацію. Найбільш активно продаж об'єктів державної власності відбувався у 2005–2008 рр. в межах Вінницької, Дніпропетровської, Донецької, Житомирської, Запорізької, Луганської, Львівської, Миколаївської, Рівненської, Харківської областей. Паралельно найповільніші темпи приватизації спостерігалися у регіонах з низьким рівнем концентрації ДП (Івано-Франківська, Кіровоградська, Закарпатська, Чернівецька, Хмельницька та інші області (табл. 3)).

Надалі у 2009–2012 рр. основну масу приватизаційних надходжень забезпечували Вінницька, Дніпропетровська, Донецька, Львівська, Миколаївська, Полтавська, Харківська області та м. Київ (табл. 3).

У 2013–2015 рр. приватизаційна ініціатива зросла у регіонах, які здебільшого відігравали пасивну роль у реформі відносин власності (Житомирська, Черкаська, Чернігівська, Рівненська області), а зменшилася там, де вона відбувалася пришвидшеними темпами (Дніпропетровська, Донецька, Запорізька, Луганська, Харківська області). Статус драйверів структурно-інституційних перетворень закріпили за собою Вінницька та Львівська області, які сьогодні розглядаються як території метрополійного типу проєвропейського зразка.

Попередньо отримані висновки на основі проведеної оцінки та здійсненого аналізу

досягнень приватизаційної реформи дали змогу побудувати ще одну матрицю, яка складається з 4 квадрантів і відображає тенденції щодо зміщення географічних центрів приватизаційної активності у 2005–2008 рр. (р58) і 2013–2015 рр. (р1315) (рис. 2).

Якщо квадрант I q охоплює регіони-лідери з високою кількістю переданих у приватну власність ДП, то квадрант IV q – вибірку регіонів-аутсайдерів приватизаційних процесів. Квадранти II q (регіони-споглядачі, де приватизація у 2005–2008 рр. проводилася в малих обсягах, однак у 2013–2015 рр. вони суттєво зросли) і III q (регіони-фоловери, які у 2013–2015 рр. сповільнили темпи продажу ДП порівняно з 2005–2008 рр.) представлені регіонами (категорія «нестабільних»), які змінювали своє положення у матричній площині залежно від значень вихідного параметра у конкретний період часу (табл. 4).

Такий регіональний розподіл ДП став однією з причин появи як регіонів-точок економічного зростання (регіональні центри яких виконують широкий спектр метрополійних функцій), так і монофункціональних регіонів у депресивному стані (які донедавна не були пріоритетними для держави як підприємця, інвестора та роботодавця), що дає змогу говорити про наявність як позитивного, так і негативного алокаційного ефекту суб'єктів державного підприємництва.

Висновки з цього дослідження. Результати дослідження кількісної присутності

суб'єктів державного підприємництва у регіональному зрізі не є достатньою підставою для висновків про характер їх впливу на розвиток територій безпосередньої локації, адже відсутній широкий спектр інформації щодо внеску ДП у: 1) зміну структури економіки, зокрема, реального сектору, на користь виробництва з високою доданою вартістю та з пролонгованим ефектом; 2) формування валового регіонального продукту; 3) забезпечення зайнятості населення; 4) створення передумов для формування регіонів-полюсів економічного зростання, інноваційних центрів, регіональних кластерів; 5) досягнення цілей, зазначених у стратегічних документах.

Приватизація ДП виявилася недостатньою мірою для реанімації авторитету державного підприємництва як інструмента держави з управління національною економікою, який повинен слугувати локомотивом позитивних структурно-інституційних зрушень на регіональному рівні. Ефективне використання його сильних сторін за умов невизначеності обставин подальшого розгортання подій всередині країни можливе на засадах партнерства державних інституцій, приватного бізнесу та сектору вищої освіти в рамках кластеризації регіонального розвитку, починаючи з міст-метрополій, що здатні ретранслювати позитивні зміни на суміжні території.

Отже, збереження та примноження позитивного алокаційного ефекту суб'єктів державного підприємництва передбачає:

- створення умов для ефективної реалізації внутрішнього потенціалу сталого розвитку регіонів завдяки ефективній державній регіональній політиці з чітким позиціонуванням ролі державного підприємництва та розмежуванням функцій органів виконавчої влади різних рівнів;

- підвищення конкурентоспроможності регіонів як на внутрішньому, так і на зовнішніх ринках з урахуванням можливостей підприємницької держави;

- вдосконалення сучасних імперативів територіально-просторового розвитку з утворенням регіонів-еталонів, де сильні сторони державного підприємництва забезпечують економічне зростання;

- посилення значимості ролі регіонів у забезпеченні економічної безпеки держави, що вимагає перегляду приватизаційних рішень по відношенню до стратегічних державних підприємств;

- розвиток людського потенціалу і формування класу висококваліфікованих працівників, зайнятість яких забезпечується державою;

- використання інноваційного потенціалу державного підприємництва для вирівнювання соціально-економічних умов розвитку територій;

- підвищення стандартів обліковості та підзвітності державних підприємницьких утворень;

- розгляд перспективи передачі у комунальну власність окремих ДП, зорієнтованих на задоволення потреб певних регіонів;

- формування регіональних кластерів як способу підвищення функціонального статусу державного підприємництва (модель pentahelix, модель потрійної спіралі Г. Іцковіца);

- коригування концентрації державних підприємств у галузевому та просторовому вимірах;

- орієнтацію на зарубіжні практики зі створення мережевої економіки, що передбачає smart-спеціалізацію, впровадження прогресивних управлінських практик з організації стратегічного планування регіонального розвитку;

- популяризацію механізму державно-приватного партнерства як способу досягнення синергетичного ефекту (єдності галузево-секторального, територіально-просторового та організаційно-управлінського підходів під час прийняття управлінських рішень) у стимулюванні якісних економічних змін з використанням ефекту від масштабу на місцях тощо.

Раніше здійснені емпіричні спроби обґрунтувати необхідність державного втручання у формування регіональних кластерів не дали однозначної відповіді [4, с. 175–188; 5, с. 91–92; 6, с. 8–10; 7]. Проте за сучасних реалій тільки вона володіє достатнім обсягом фінансових ресурсів, здатна попередити утворення монопольних ринків та зменшити розмір трансакційних витрат. Успішно функціонуючі кластери гарантують їй оптимізацію обсягів витрат, комерціалізацію діяльності ДП, відновлення міжгалузевої і міжрегіональної кооперації, конкурентоздатність національних товаровиробників на глобальних ринках.

Сутність перспектив подальших досліджень у цьому напрямі полягає в розробці теоретично-методичних вказівок та критеріальної бази для практичного застосування під час створення об'єднань кластерного типу, ініційованих державою через механізм державного підприємництва (за зразком Кремнієвої долини).

ЛІТЕРАТУРА:

1. Механізми формування регіональних пріоритетів розвитку : аналіт. доп. / [С. Біла, О. Шевченко, В. Жук, В. Романова та ін.] ; за ред. С. Білої. – К. : НІСД, 2013. – 88 с.
2. Соціально-економічний потенціал сталого розвитку України та її регіонів : національна доповідь / за ред. Е. Лібанової, М. Хвесика. – К. : ДУ ІЕПСР НАН України, 2014. – 776 с.
3. Механізми реалізації регіональної структурної політики : [монографія] / [А. Мельник, Л. Лаврів, А. Васіна та ін.] ; за заг. ред. А. Мельник. – Тернопіль : ТНЕУ, 2015. – 350 с.
4. Метрополійні функції великих міст України: потенціал розвитку та перспективи реалізації : [монографія] / наук. ред. М. Мельник. – Львів : НАН України, Державна установа «Інститут регіональних досліджень ім. М.І. Долишнього НАН України», 2016. – 552 с.
5. Синютка О. Метрополійні функції основних регіональних центрів України: оцінка рівня реалізації / О. Синютка // Стратегічні пріоритети. – 2015. – № 1(34). – С. 90–94.
6. Куценко Е. Рациональная кластерная стратегия: маневрируя между провалами рынка и государства / Е. Куценко // Форсайт. – 2012. – Т. 6. – № 3. – С. 8–15.
7. Іфор Ффоукс-Вільямс про розвиток кластерів для побудови нової української економіки [Електронний ресурс]. – Режим доступу : <http://innovations.com.ua/ua/interview/op-manage/19480/ifor-fouks-vilyams-rozvitok-klasteriv-mozhe-stati-klyuchovim-elementom-u-pobudovi-novoji-ukrajinskoji-ekonomiki>.
8. Статистичний збірник «Регіони України» за відповідний рік // веб-сторінка Державної служби статистики України [Електронний ресурс]. – Режим доступу : <http://www.ukrstat.gov.ua>.
9. Моніторинг соціально-економічного розвитку регіонів за 2015 рік // веб-сторінка Міністерства регіонального розвитку, будівництва та житлово-комунального господарства [Електронний ресурс]. – Режим доступу : <http://www.minregion.gov.ua/wp-content/uploads/2016/03/Otsinka-sotsialno-ekonomichnogo-rozvitku-regioniv-za-2015-r.-prezentatsiyi-materiali.pdf>.
10. Про затвердження Державної стратегії регіонального розвитку на період до 2020 року : Постанова Кабінету Міністрів України від 6 серпня 2014 р. № 385 [Електронний ресурс]. – Режим доступу : <http://zakon2.rada.gov.ua/laws/show/385-2014-p>.
11. Звіт про роботу Фонду державного майна України, хід та результати виконання Державної програми приватизації за відповідний рік // веб-сторінка Фонду державного майна України [Електронний ресурс]. – Режим доступу : http://www.spfu.gov.ua/_layouts/SPFUSiteDefinition/ReportsMFI.aspx.